

I° - VILLAGE D'ESCOUSSENS (81290)

A) Parcours Historique :

1 - D'une Seigneurie Laïque à une Seigneurie Religieuse :



En 1.185, à l'initiative du Seigneur **Raymond de DOURGNE**, Vassal de **Roger II de TRENCANEL**, Vicomte de Béziers, de Carcassonne et d'Albi, le Village **d'ESCOUSSENS** voit le Jour avec la construction du Château sur un Site de hauteur à proximité de l'Eglise Paroissiale **SAINT - SERVIN**.



La Création du nouveau **Castrum** associant **Village et Château** se traduit par un premier habitat structuré au pied du Château, **Le BARRI** (Faubourg)



Puis le noyau se développe sur des courbes de niveau et le Village est protégé par une Enceinte.

Parallèlement, la Seigneurie d'ESCOUSSENS passe progressivement aux mains des Chartreux pour être « de leur seul ressort » au tout début du XVIe siècle.

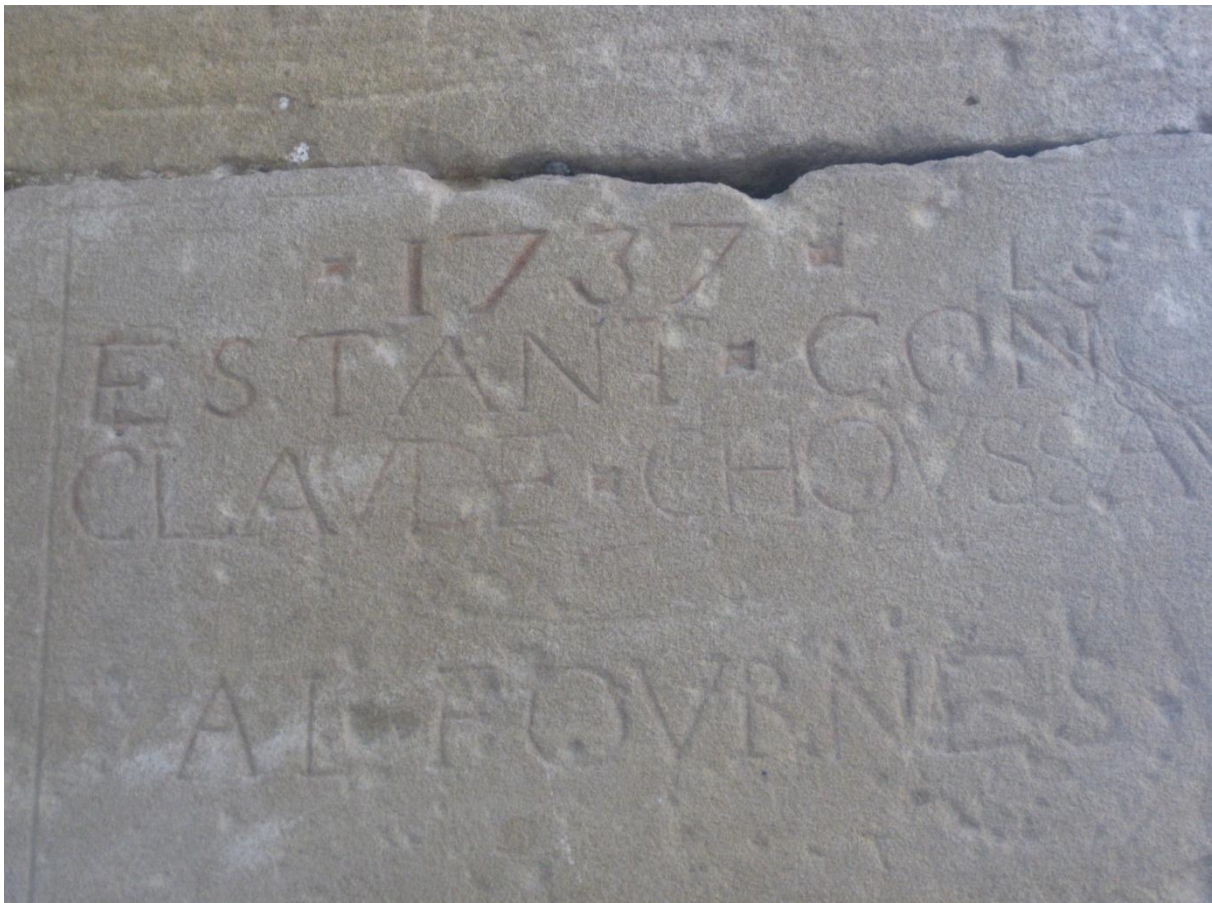
Les XVIe, XVIIe et XVIIIe siècles sont des périodes très prospères qui voient se développer le Commerce, les Activités de Charbonnage, du Textile et la Fabrication du Verre à Vitre.

Au début du XVIIIe siècle, il n'est plus question de murailles et le village s'étend en dehors de ses limites, colonisant le Quartier, situé autour de l'Eglise.

L'aménagement de la Place de la Halle, qui révèle l'activité marchande, est associé à cette évolution Urbaine qui bouleverse la structure de l'habitat existant.



La fin du XVIIIe siècle et la première moitié du XIXe siècle, se traduisent par la Colonisation du pourtour de l'Agglomération par un habitat à vocation Agricole.





La deuxième moitié du **XIXe siècle** et la première moitié du **XXe siècle** poursuivent le processus avec la Construction des Bâtiments Publics : **Ecole** (1878) et **la Mairie** (1912).



(Ecole Publique d'**ESCOUSSENS** – Construite en **1878**)



(Mairie d'**ESCOUSSENS** datant de **1912**)

2- La Fontaine et le Développement Du Quartier Bas :

Située au contrebas de la muraille du Moyen Âge, le **Quartier Bas** se développe principalement au cours du **XVIIe** et **XVIIIe siècle**.

Des **maisons Bourgeoises**, aux proportions imposantes, se construisent sur les deux axes perpendiculaires établis à partir de **l'Eglise**, dans la première couronne.

Des **maisons plus Modestes** peuvent être dotées de baies de boutique ou d'annexes agricoles.

En 1692, **Bernard MADAULE**, Maître Tailleur de pierre, reconstruit la Fontaine détruite par l'orage, située près du **Bernazobre**.



Cette dernière est une construction maçonnée soignée, en pierres de taille, formant un véritable édicule (1)

Au milieu du **XXe siècle**, un lavoir en ciment est construit contre **la Fontaine**.

Il témoigne de la pérennité des pratiques sociales du lieu, directement liées à la présence de l'eau.

Révélatrice de la vitalité du Quartier, **la Fontaine** est pourtant située dans la dernière couronne qui se peuple au **XVIIIe siècle**.

Cette évolution urbaine se poursuit au **XIXe siècle**, le long du ruisseau suivant un maillage progressif, puis en contrebas de l'église, dans la deuxième moitié du **XIXe siècle**.

L'Habitat s'étend de manière générale à la périphérie du Village dans la première moitié du **XXe siècle** et dans le Quartier Bas.

Ce phénomène se concrétise par un bâti **extra - pontem**.

Le Pont en pierre est une construction récente de la deuxième moitié du **XIXe siècle**.



3 - Rue de L'Échelle :

La plupart des Maisons de **la Rue de L'Échelle** étaient en pan de bois.

Elles ont été construites entre **le XVIIe** et **XVIIIe siècle**, comme le révèlent les dates portées de **1675** et **1774**.



Ce système constructif est utilisé depuis **le Moyen Âge**.

Les seuls vestiges de cette architecture particulière des maisons dites « **à colombages** » sont les têtes de mur maçonnées qui apparaissent en saillie sur le mur, support de la structure en bois.

La Technique de Colombage, aussi appelée « **à pan de bois** », consiste à assembler des poutres de bois à l'horizontale et à la verticale, fixées entre elles par des **tenons** et **mortaises** chevillés ensemble.

Cet Assemblage constitue l'**ossature** de la maison et de ses murs.

Le vide laissé entre les poutres est comblé par différents matériaux comme **le Bois**, **la Pierre**, **la Brique**, **Le Torchis** ou **la Terre**.

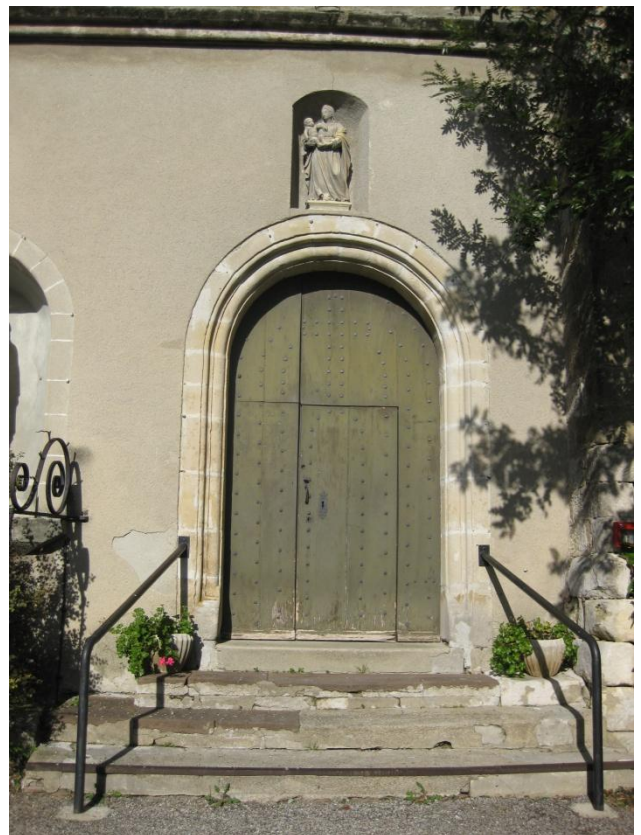


4° - L'Eglise Paroissiale Saint - Sernin:

L'Eglise est mentionnée pour la première fois en **1150**, mais le vocable **SAINT - SATURNIN**, devenu par la suite **SAINT - SERVIN**, révèle une existence plus ancienne, remontant peut - être à **l'époque Carolingienne**.



L'Eglise de style gothique, est à nef unique et à chevet plat.



La date de **1556**, gravée sur un culot du porche, signe la fin d'un chantier qui s'effectuait du cœur vers le porche.



Peu de temps après, la nef unique est dotée de Chapelles Latérales, lieux de dévotions particulières aux sculptures D'une grande originalité.



En 1699, le retable qui occupe l'extrémité du Cœur de l'Eglise, est commandé au Sculpteur Carcassonnais PARENT.

L'ensemble du Maître d'Autel, Retable et Tabernacle est protégé au Titre des Monuments Historiques depuis le 26 Avril 1976.



A la suite de l'installation du retable à l'intérieur de De l'Eglise, la nef est exhaussée d'une hauteur suffisante Pour établir des voûtes d'arêtes.

La porte intérieure de L'Eglise est alors refaite sur un modèle classique ne présentant aucune cohérence avec le Tympan du XVIe siècle.



Sur ce **Tympan du XVIe siècle**, figure le Thème des Anges Portant les Instruments de la **Passion** : **Colonne - Croix - Marteau** et **Clous - Verges**.



Le Clocher est reconstruit dans sa partie haute (à partir de 6 mètres de hauteur) en **1907** sur un projet de **1898**.



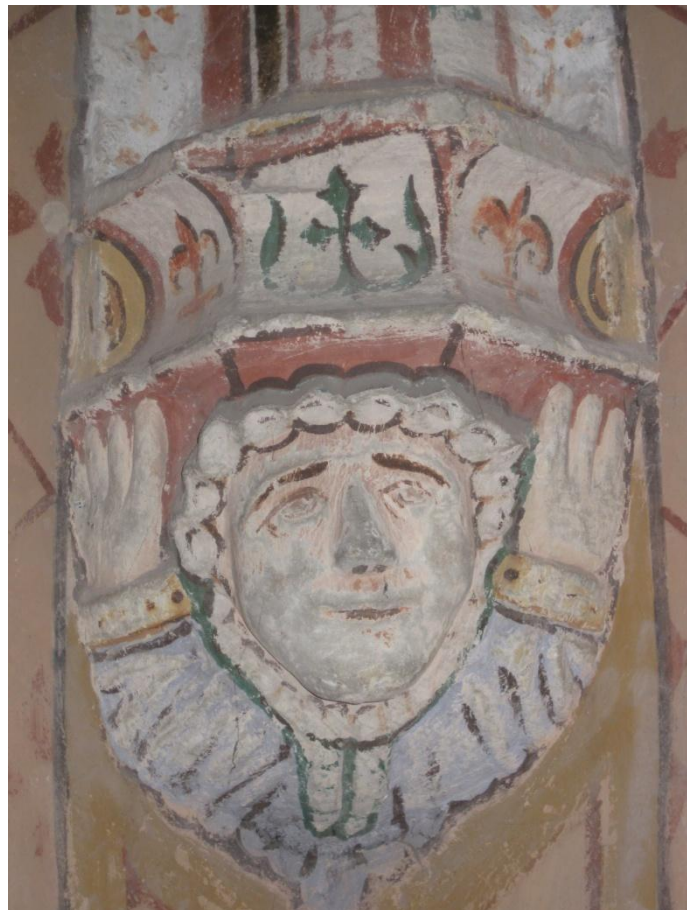
* LES IMAGES de PIERRE :

Les Sculptures des Chapelles Latérales sont établies sur le principe de **l'antinomie** :

VIEILLESSE / JEUNESSE - RICHESSE / PAUVRETE - ORDRE CIVIL / ORDRE RELIGIEUX.

Culot sculpté situé dans **la deuxième** Chapelle Nord de **l'Eglise** paroissiale.

L'Homme de condition aisée ou noble fait face à l'Homme « **atlante** » qui symbolise le travailleur.



Dans **la première** Chapelle Nord de **l'Eglise** paroissiale, un Religieux en prière, fait face au Représentant du pouvoir temporel.



Les deux Chapiteaux avant de La Première Chapelle Sud présente un autre programme, et des sculptures représentant un **Crocodile** dévorant **une femme nue** (Est) ou **un homme** (Ouest)





Culots sculptés dans la dernière **Chapelle Latérale Sud** de **l'Eglise** mettant vis-à-vis **l'allégorie** de la Vieillesse et de la Jeunesse.

Cette dernière étant illustrée par **un jeune Fol** mettant en scène les représentations de **l'Homme** et de **la Femme**, **marionnettes** qu'il tient entre les mains.



L'Eglise, composée d'une **Nef** unique de trois Travées, est clôturée par un **Chevet plat** voûté d'**Ogives** Quadriparties.

Les **Profils** des voûtes des Chapelles Latérales sont **Effilés** et les **Bases** sont **Prismatiques**, caractéristiques du **Style Flamboyant**.



5 - LA RICHESSE ECONOMIQUE D'ESCOUSSENS :

L'eau et la forêt sont **les deux Richesses** Essentielles de l'Ancienne Seigneurie **D'ESCOUSSENS.**

La force Hydraulique est utilisée dès **le Moyen Âge** pour **les Moulins** mais aussi et surtout, à **ESCOUSSENS**, pour l'activité métallurgique, avec la plus Ancienne Mention du Midi de la France, d'une « **Mouline à battre le Fer** » et d'une « **forge** » en **1283.**

Moulins, Martinets à Fer, Scieries (Première mention en **1491**) ainsi que des **Moulins Drapiers** ou **Moulins Foulon** (Première mention en **1651**) s'érigent principalement sur le ruisseau du **BERNAZOBRE.**

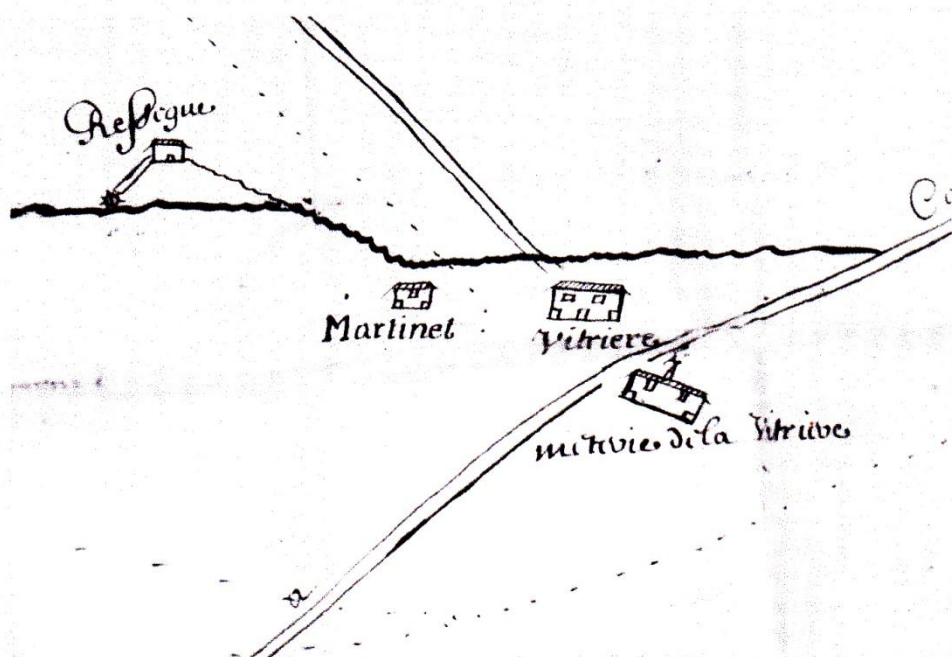


La présence de **Tisserands** et d'une **Teinturerie** témoignent de l'importance de l'Activité Drapière aux **XVIIe** et **XVIIIe** siècle.

Les matières fabriquées sont **le Cordelât**, tissu épais et solide, et **le frison**, espèce de flanelle de demi - aune.

Dans la forêt de **Cayroulet** au Sud du Village, **les Chartreux**, seigneurs d'**ESCOUSSENS** depuis **1508**, ont été les initiateurs d'une nouvelle activité qui reste sans précédent : **la fabrication du verre à vitre**, commercialisé sur un secteur probablement étendu au sud de **la France**.

Fabrique de verre à vitre et verrerie



▲ Le plan de 1666 retrace un véritable complexe d'activité : la vitrière, la métairie attachée et surtout un martinet et une scierie. Nous savons par ailleurs que le martinet pouvait être utilisé pour les fonctions de la verrerie. Le site de Roquefeuil dans le Var, daté du XVII^e et du XVIII^e siècles, fouillé par Danielle Foy, comprenait un martinet pour écraser les pierres de soude. Saint-Quirin mentionne aussi en 1661 un marteau à piquer les pierres pour le site de Gourgue dans le Tarn (A.D.H.-G., 8 B 060).

6 - LA MAISON CHOUSSAT :

L'ensemble de ces activités a nourri le Développement économique d'**ESCOUSSENS**, ce qui transparaît dans les maisons dotées de baies de boutiques comme celle de la **Rue Basse**, qui peut être datée de **la fin du XVII^e siècle** ou du **début du XVIII^e siècle**.



Ou la maison dite **CHOUSSAT**, au N°6, rue MALBEC, dont la date portée est celle de **1660**.



Cette Maison à Boutique (Avec Boutique et petite boutique) Abritait aussi un atelier textile « Trois bancs à cardeurs...trois Rouets à dévider, une claye à battre la laine, les Frisons et laines des fileuses. »



Le négociant et fabricant exploitait le moulin Foulon des Chartreux, mais tirait aussi Profit du bois.

La Maison de la famille CHOUSSAT est implantée directement sur le rocher dans lequel ont été dégagés des caves conséquentes et deux silos communiquant creusés dans le substrat.

7 - LE BOULEVERSEMENT DU VILLAGE AU XVIIIe Siècle.

La Topographie du Village, enserré dans des murailles et établi sur les courbes de niveaux, évolue au XVIIIe siècle avec la construction des maisons aux pieds des murs.

La rue de la Tourelle qui mène à la Place de la Halle, conserve le souvenir de l'enceinte qui se poursuivait de

l'autre côté de la rue Malbec, pour suivre la courbe de niveau en direction du Château.



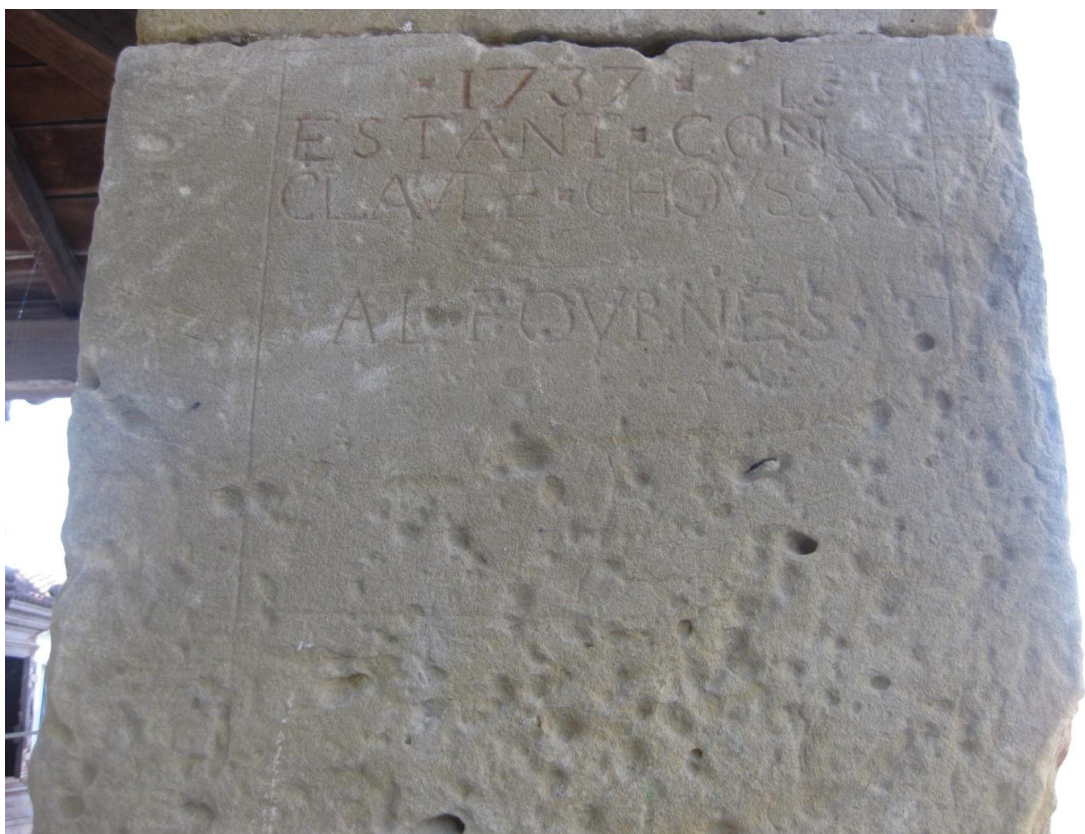
Au XVIIIe siècle, la muraille est jetée à bas et les maisons s'établissent sur son emprise.



La Construction de **la Place Marchande** couverte, **La HALLE**, S'inscrit dans la continuité du développement économique D'**ESCOUSSENS** au **XVIIIe siècle**. Elle est suivie d'un réaménagement urbain avec la construction de Maisons contemporaines sur son pourtour.



La Pierre de Fondation de **1737** précise aussi les noms **des Consuls** qui en sont à l'initiative.



« 1737- ESTANT CONS/U/LS CLAUDE CHOUSSAT AL FOURNES »

Sa vocation demeure au XIXe siècle, en témoigne l'édification de la Fontaine.



Un programme général d'aménagement hydraulique a été établi en 1860, avec l'établissement simultané de trois Fontaines en Fonte, commandé au Fondeur GILLET de Castres, aux Trois endroits stratégiques du Village.

Une quatrième Fontaine plus contemporaine est établie au Hameau des Miquelles, surplombant le Village d'ESCOUSSENS.

Le village, au pied de la Montagne Noire, est arrosé de nombreuses sources, rivières, rus, fontaines et puits.

Le ruisseau le plus connu est « LE VERNAZOBRE » de vergna et de dubron - Ruisseau des Aulnes en gaulois.

Le ru le plus « couru » étant le « MERDUEL » qui traverse les Jardins potagers.

1° - Place de l'Hôtel de Ville :



2° - Place de la Halle :



3° - Lieu-dit « Derrière la Ville » :



(Placée à l'Inventaire des Monuments Historique - Petit Patrimoine - Réf : 2007810104 3NUCA - CAUE du Tarn)



4° - Hameau des Miquelles :



(Fontaine de **Type BAYARD** - Brevetée S.G.D.G. - 11 \$ 13 rue des
Emeraudes - LYON)

8 - CHÂTEAU et VILLAGE : **LA FONDATION d'un CASTELNAU.**

A une période contemporaine, **Maison en pierre** et **Maison en pan de bois** coexistent dans le village.

Leurs portes sont les vestiges les plus significatifs de la fin du **Moyen Âge**.

La porte incarne, avec d'autres **éléments architecturaux**, un mode constructif beaucoup plus fréquent auparavant.

« **Porte Médiévale de la Rue des Chartreux** »

La Porte a un encadrement en pierre de taille de grés.



Le **Linteau** est orné d'une **accolade** à double rouleau sommée d'un **écu**.

Les deux extrémités de **l'arc** retombent sur des **culots sculptés**.

Détails des Culots sculptés de têtes féminines coiffées d'un voile de la porte située **rue des Chartreux**.



La porte est caractéristique de la production artistique régionale de **la fin XVe siècle**, mais elle est particulièrement **ornée** au regard de la porte nord menant à la Tour d'Escalier du Clocher du Chevet de **l'Eglise** paroissiale **Saint Martin de SOREZE**.

9 - FONTAINE « DERRIÈRE LA VILLE »





10 - CHÂTEAU et VILLAGE :

Le Vicomte de Trencavel autorise en **1185**, son Vassal le Seigneur de DOURGNE, à construire le Château d'**ESCOUSSENS**.

Plus que la Construction d'un Château, il s'agit de l'établissement simultané du **Château** et d'un premier **Village** évoqué par le terme de **Barri** (faubourg) qui précise sa position **au pied** des murailles.

Ce **premier noyau** élevé dans l'axe du Château, dans lequel se trouvaient les équipements collectifs (four, fontaine.....), S'organisait de part et d'autre d'une **rue centrale**.

Au cours du **XIIIe siècle**, le **Village** se développe sur les courbes de niveaux et est protégé par **une enceinte**.



Probablement dès **la fin du XVe siècle**, le Château est reconstruit :

La Tour d'escalier en vis hors œuvre, les portes en accolade et autres ouvertures en sont les témoins.



Pourtant, l'essentiel de l'élévation du Château établi autour de la cour résulte des campagnes du XVII^e siècle et surtout du XVIII^e siècle.

11 - MAISON en PAN de BOIS :

Une autre porte, en bois, est aussi surmontée d'un linteau à accolade.

Elle est le SEUL vestige d'une maison *extra-muros* en pan de bois, détruite depuis.

La porte a été conservée et utilisée en remploi dans une autre maison.

Les mêmes caractéristiques stylistiques peuvent être identifiées :

L'Arc en accolade à double rouleau, les motifs prismatiques.

De nombreux vestiges ponctuent l'habitat d'**ESCOUSSENS**.



(Porte Médiévale en bois en remploi)

12° - CHÂTEAU et VILLAGE : LA FONDATION D'UN CASTELNAU.

Depuis la constitution du **Village** et ce, jusqu'à nos jours, **les Habitants** possèdent des jardins potagers établis le long des deux ruisseaux qui cernent la butte sur laquelle s'est développé **ESCOUSSENS** :

-- **LE BERNAZOBRE** et son affluent **LE MOUSCAILLOU** -

Qui prennent leur source dans la Montagne à **700 m** pour le premier et **830 m** pour le second.

Les Escoussentols perpétuent toujours la culture des jardins, ouverture vers la Campagne, qui donnent ce charme si particulier aux abords du Village.



FIN du PARCOURS HISTORIQUE

