



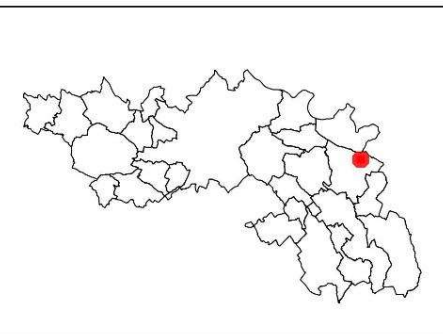
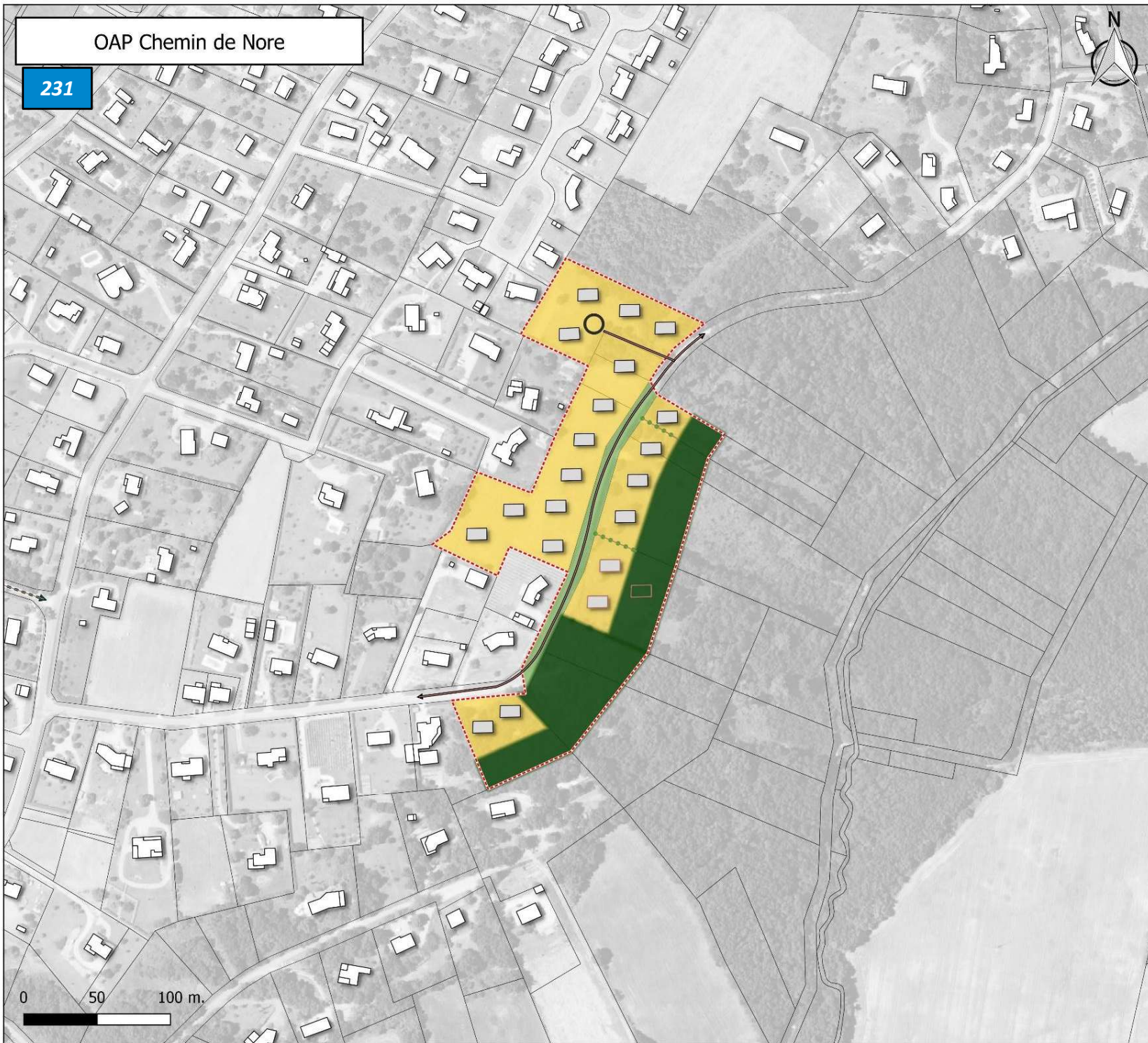
PLUi

Plan Local d'Urbanisme
intercommunal

Viviers-les-Montagnes

OAP Chemin de Nore

231



Commune de Viviers lès Montagnes

Type d'OAP:
Type de zone du PLU: AU
Surface de l'OAP: 3.5 ha.

Légende

- Périmètre de l'OAP
- Simulation du bâti
- Éléments surfaciques**
 - Secteur à dominante d'habitat individuel pavillonnaire densité faible
 - Espace public et partagé végétal
 - Espace de nature à créer ou à préserver
- Éléments linéaires**
 - Haies et espaces de transition paysagère à créer
 - Voie de desserte locale
 - Voie de desserte locale
 - VAT
- Éléments ponctuels**
 - Aire de retournement

La simulation du bâti est uniquement indicative/illustrative et n'a aucune portée réglementaire.

Maître d'ouvrage: Communauté de Communes du Sor et de l'Agout /
Mission: Elaboration du PLU / Sources: BD Topo® BD Parcellaire®
BD Ortho® : Institut National de l'Information Géographique et
forestière® / Réalisation: Citadla Conseil le 19/11/2018

2/ ELEMENTS DE PROGRAMMATION

A. MIXITE FONCTIONNELLE

Le secteur est à vocation mixte à dominante résidentielle et accueillera des constructions à usage de logement. Il s'agit de conforter un espace à vocation résidentielle.

Interdictions	Limitations
Les destinations et sous-destinations suivantes sont <u>interdites</u>	Les destinations et sous-destinations suivantes sont <u>autorisées sous conditions</u> décrites ci-dessous :
<ul style="list-style-type: none"> ▪ cinéma ▪ industrie ▪ exploitation agricole et forestière 	<ul style="list-style-type: none"> ▪ Les constructions et bâtiments liés à l'artisanat et commerce de détail et au commerce de gros d'une surface plancher maximale de 300 m² sous réserve de l'application de la législation sur les installations classées et à condition qu'ils n'entraînent pour le voisinage aucune insalubrité, ni sinistre susceptible de causer des dommages graves ou irréparables aux personnes et aux biens. ▪ Les construction et bâtiments liés à l'entrepôt s'ils sont liés à l'artisanat et au commerce de détail.

B. PROGRAMMATION & ECHEANCIER D'OUVERTURE A L'URBANISATION

1/Echéancier	L'échéancier prévisionnel permet une ouverture à l'urbanisation du secteur à court terme, à partir de l'approbation du PLU intercommunal.
2/Modalités d'ouverture à l'urbanisation	Les constructions sont autorisées au fur et à mesure de la réalisation des équipements internes à la zone prévus par la présente OAP.
3/Programmation	
Forme urbaine	Logement individuel pavillonnaire de faible densité
Nbre de lgts	19 à 22
Densité nette	10 à 13

- Il est attendu 19 à 22 logements, soit une densité nette moyenne de l'ordre 10 à 13 logements par hectare. Cette densité moyenne s'apprécie à l'échelle globale du secteur (des lots de plus petite taille et offrant un bâti plus resserré pourront être proposés).
- Un habitat individuel de densité faible est attendu en lien avec le schéma d'aménagement. Néanmoins, cela n'interdit pas ponctuellement de l'habitat individuel groupé/mitoyen.

C. MIXITE SOCIALE

Non règlementé

3/ QUALITE DE L'INSERTION ARCHITECTURALE, URBAINE ET PAYSAGERE

A. PRINCIPES D'INSERTION DANS LE TISSU ENVIRONNANT ET ORGANISATION DES CONSTRUCTIONS

Traitement des espaces partagés

- De manière générale, il conviendra de porter une réflexion sur le traitement paysager de l'ensemble du périmètre de l'OAP.
- Les espaces partagés sont limités à la voirie. Un caractère végétal de ces espaces sera donc privilégié.

Volumétrie et implantation des constructions

Hauteur des constructions :

- La hauteur maximale des constructions sera fixée au R+1

Implantation des constructions :

- L'implantation des constructions sera travaillée pour permettre la création de logements économes en énergie. Les orientations au sud seront privilégiées.

Logement individuel pavillonnaire :

- Au moins une façade des constructions principales sera implantée avec retrait de l'ordre de 10 mètres par rapport aux voies et emprises publiques existantes ou à créer, priorité étant donnée à la voie interne de l'opération.
- Les constructions peuvent être édifiées en retrait des limites séparatives latérales et de fond de parcelle ou sur une limite séparative latérale. En cas de retrait, celui-ci sera fixé entre 3 et 10 m par rapport à l'une des limites latérales pour permettre un éventuel redécoupage parcellaire à plus long terme.

Ces règles générales d'implantation ne concernent pas :

- Les équipements et installations nécessaires au fonctionnement des services publics ou d'intérêt collectif,
- Les projets d'extension et de surélévation, les constructions de second rang, ainsi que les parcelles dites en drapeau,
- Les constructions situées le long d'un espace vert ou d'un cheminement piéton,
- Les annexes qui peuvent s'implanter à l'arrière de la construction principale sans référence à l'alignement. En cas d'implantation des annexes, en limite séparative (latérale ou de fond de parcelle), leur hauteur maximale est de 4 mètres à l'égout ou au sommet de l'acrotère.

Sous réserve de justifications techniques, architecturales ou d'intégration dans le site, des implantations autres pourront être autorisées dans les cas suivants:

- Pour la préservation ou la restauration d'un élément ou d'un ensemble du patrimoine bâti
- pour la préservation d'une perspective paysagère repérée au schéma d'aménagement
- En raison d'une configuration atypique ou complexe du terrain (parcelles en angle, parcelles en cœur d'îlot, terrains à fort dénivelé, etc...),
- Pour la préservation ou la restauration d'un espace boisé, d'un alignement d'arbres, d'un élément ou d'un ensemble végétal remarquable
- Pour prendre en compte le passage de réseaux et/ou canalisations traversant la parcelle

B. PRINCIPES DE QUALITE ARCHITECTURALE

- Les constructions peuvent être d'expression architecturale traditionnelle ou contemporaine mais ne peuvent porter atteinte au caractère ou à l'intérêt des lieux avoisinants, aux sites, aux paysages naturels ou urbains, ainsi qu'à la conservation des perspectives monumentales.
- Les références architecturales étrangères à la région (colonnes grecques, maison basque, maisons en fustes, etc.) sont formellement proscrites et l'architecture s'inspirera plutôt des codes de l'architecture locale (cf référentiel).
- Les matériaux prévus pour être recouverts (carreaux de plâtre, briques creuses, parpaings, etc.) ne peuvent être utilisés à nus et devront être recouverts sans délais.
- Les ouvrages techniques des constructions (groupes extérieurs de chauffage, climatisation, ...) ne devront pas, sauf impossibilité technique, être perceptibles depuis les voies et espaces publiques.

FAÇADES Les tons des façades, en dehors des matériaux naturels, devront être des teintes proches des teintes de l'architecture traditionnelle du village permettant une inscription au site environnant.

Les teintes vives des façades en dehors de toute conception contemporaine intégrée à l'environnement ne sont pas autorisées.

Le blanc et le noir sont interdits. Les teintes criardes et les tons vifs sont à proscrire pour les façades. Les teintes pastels seront privilégiées.

TOITURES Les pentes des toitures neuves n'excéderont pas une pente de 35 %.

Les lignes d'égout et de façades devront respecter le sens de la pente.

La tuile de terre cuite, posée à couvrant et à couvert, ou l'ardoise selon le contexte environnant, seront utilisées comme matériaux de couvertures pour les toitures en pente. D'autres matériaux pourront être acceptés dans le cadre d'une architecture contemporaine sous réserve d'une justification de l'intégration paysagère du projet dans le site environnant).

L'intégration d'éléments producteurs d'eau chaude sanitaire ou d'électricité photovoltaïque devra veiller à s'intégrer au bâti (intégration dans le plan de toiture, sans surélévation).

CLOTURES Les clôtures végétalisées sont à privilégier et les haies devront être composées d'essences locales et diversifiées.

D'une manière générale, les clôtures, lorsqu'elles sont maçonnées, elles seront maçonnées et enduites de façon cohérente à l'échelle du quartier et de l'environnement local.

Les clôtures tant à l'alignement que sur des limites séparatives ou aux carrefours des voies ouvertes à la circulation publique, doivent être établies de telle sorte qu'elles ne créent pas une gêne pour la circulation publique, notamment en diminuant la visibilité aux sorties.

La hauteur des parties maçonnées des clôtures est limitée à 1,30 mètres en façade sur rue et à 1,50 mètres sur les limites séparatives.

La hauteur totale des clôtures est limitée à 1,50 mètres en façade sur rue et à 1,80 mètres sur les limites séparatives. Les piliers de portail peuvent être d'une hauteur supérieure. Les portails devront être implantés avec un recul minimal de 5 mètres par rapport aux voies et emprises publiques.

Les coffrets, compteurs, boîtes aux lettres doivent être intégrés dans la composition des clôtures de façon uniforme sur le secteur.

C. PRINCIPES PATRIMONIAUX ET PAYSAGERS

- Le traitement paysager entre le secteur de projet et les zones d'habitat adjacentes devra être pensé pour assurer l'intégration des nouvelles constructions dans le tissu urbain environnant ainsi qu'en lien avec les espaces agricoles.
- Les espaces extérieurs et des accès aux logements devront être traités de façon qualitative, en veillant à garantir une cohérence globale à l'échelle de l'opération (les espaces libres de constructions seront maintenus le plus possible en espaces végétalisés).
- Les boisements devront être préservés lorsqu'il n'empêche pas la réalisation des travaux de constructions. De plus, une partie du boisement sera conservée afin d'intégrer au mieux les nouvelles constructions dans l'environnement.
- Les différentes poches de stationnements devront faire l'objet d'un traitement paysager qualitatif. Pour garantir une gestion optimale des eaux de pluies, il convient de privilégier des aménagements perméables pour les places de stationnement.

4/ QUALITE ENVIRONNEMENTALE ET PREVENTION DES RISQUES

A. CONTINUITES ECOLOGIQUES (RESERVOIRS ET CORRIDORS)

- Non concerné

B. GESTION DES EAUX PLUVIALES

- Les eaux pluviales seront idéalement collectées et infiltrées par des noues ou des espaces publics ouverts et participant à la qualité paysagère du projet.
- Les eaux pluviales dites « propres » (eaux de toiture notamment) seront, sauf en cas d'impossibilité technique, réutilisées ou infiltrées sur le terrain d'assiette de l'opération ou de la construction.
- La faisabilité de solutions alternatives aux bassins de rétention classiques et noues pourra être étudiée : rétention à la parcelle, chaussée réservoir, tranchée de rétention, bassins d'infiltration, espaces publics inondables ...

C. GESTION DES RISQUES ET DES NUISANCES

- Non concerné

D. ADAPTATION AU CHANGEMENT CLIMATIQUE

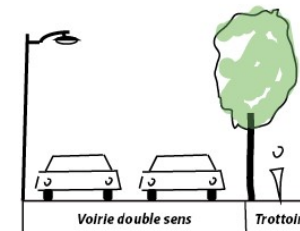
- Les nouvelles constructions devront prendre en compte les réglementations thermiques en vigueur pour assurer un confort d'habiter. Les logements veilleront à intégrer un espace de vie extérieur (terrasse, jardin, ...), exposé à l'Est, au Sud ou à l'Ouest.
- L'éclairage public, au sein de l'opération, n'est pas obligatoire. S'il est prévu, il devra être conçu pour limiter la consommation énergétique. L'installation devra permettre à la fois un changement d'intensité à certaines heures et la possibilité de « couper » un candélabre sur deux.

5/ ORGANISATIONS DES DEPLACEMENTS

A. DESSERTE DES TERRAINS PAR LES VOIES (Y COMPRIS MODES DOUX)

- Les voies internes à l'opération devront faire l'objet d'un traitement qualitatif et être adaptées aux futurs usages, tout en veillant à limiter leur emprise et à rester dans une configuration de voie rurale.
- L'opération sera structurée par le chemin de Nore qui ne nécessitera pas de requalification. Une voie en impasse avec aire de retournement se connectant sur le chemin de Nore pourra être créée afin de desservir toutes les constructions.
- Les voies et accès doivent présenter des caractéristiques permettant de satisfaire aux exigences de la sécurité, de la défense contre l'incendie et de la protection civile et être adaptés à l'opération future.

Schéma illustratif



B. BESOINS EN MATIERE DE STATIONNEMENT

- Le stationnement des véhicules correspondant aux besoins des constructions ou installations doit être assuré en dehors des voies publiques sur des emplacements aménagés. Les emplacements seront suffisamment dimensionnés et facilement accessibles.
- Il est imposé la création d'une place minimum par logement et une place par tranche de 70m² de surface plancher.
- 1 place visiteurs devra être également prévue a minima dans l'aménagement de la zone par tranche de 2 lots ou constructions.

C. DESSERTE PAR LES TRANSPORTS EN COMMUN

- Les liens en modes doux vers les arrêts de bus des lignes départementales et régionales seront pris en compte.

6/ RESEAUX

A. EAU POTABLE

Toute construction ou installation nouvelle qui, par sa destination, implique une utilisation d'eau potable, doit être obligatoirement alimentée par branchement à un réseau collectif de distribution sous pression présentant des caractéristiques suffisantes, ou à défaut, à toute autre installation d'approvisionnement en eau potable dans les conditions des règles de salubrité en vigueur.

B. ASSAINISSEMENT

Eaux usées

L'évacuation des eaux usées non traitées dans les milieux naturels et notamment dans les rivières, fossés, égouts d'eaux pluviales ou tout autre milieu récepteur est interdite. Toute construction ou installation devra être raccordée au réseau public d'assainissement s'il existe. En l'absence d'un réseau collectif, les constructions ou installations devront être équipées d'un système d'assainissement autonome conforme aux normes en vigueur. Il doit être conçu de façon à assurer son raccordement au futur réseau collectif lorsque celui-ci n'est pas encore réalisé.

Eaux pluviales

Les aménagements réalisés sur le terrain devront permettre l'écoulement des eaux pluviales dans le réseau collectif d'évacuation des eaux pluviales. En cas d'absence du réseau collectif ou de réseau sous-dimensionné, les eaux pluviales seront collectées sur le terrain d'assiette du projet et leur rejet dans le réseau (canalisation ou fossé) sera différé au maximum pour limiter les risques de crues en aval.

Le rejet d'eaux autres que pluviales dans le réseau public devra faire l'objet d'une autorisation par la collectivité (à laquelle appartiennent les ouvrages) qui pourra exiger des pré-traitements.

C. ELECTRICITE ET TELECOMMUNICATIONS

Toute construction qui doit être alimentée en électricité le sera dans des conditions répondant à ses besoins.

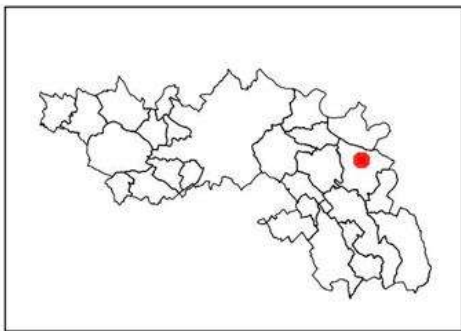
Les réseaux et branchement seront idéalement réalisés en souterrain. En cas d'impossibilité, les câbles seront scellés ou encastrés le long des façades de la façon la moins apparente possible.

D. DEFENSE INCENDIE

La défense incendie devra être assurée pour les constructions futures. Si le système d'alimentation en eau n'est pas en capacité d'assurer cette défense, celle-ci devra être assurée à l'échelle de l'opération.

OAP Bourg Nord

233

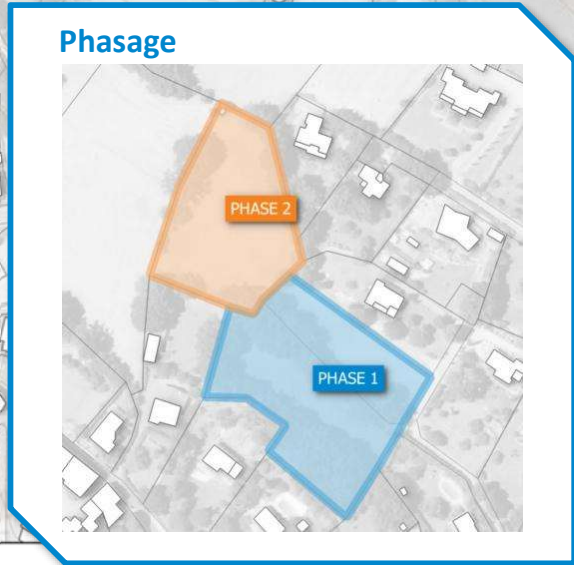


Commune de VIVIERS LES MONTAGNES

Type d'OAP:
Type de zone du PLU: AU
Surface de l'OAP: 1.2 ha.

Légende

- Périmètre de l'OAP
- Simulation du bâti
- Eléments surfaciques**
- Secteur à dominante d'habitat individuel pavillonnaire densité faible
- Secteur à dominante d'habitat individuel groupé ou mitoyen densité moyenne
- Espace de nature à créer ou à préserver
- Eléments linéaires**
- Haies et espaces de transition paysagère à créer
- ↔ Voie de desserte locale
- Eléments ponctuels**
- Element végétal à préserver
- Arbres à planter ou à préserver



La simulation du bâti est uniquement indicative/illustrative et n'a aucune portée réglementaire.

Maître d'ouvrage: Communauté de Communes du Sor et de l'Agout /
Mission: Elaboration du PLUI / Sources: BD Topo® BD Parcellaire®
BD Ortho® : Institut National de l'Information Géographique et
forestière© / Réalisation: Citadia Conseil le 19/11/2018

2/ ELEMENTS DE PROGRAMMATION

A. MIXITE FONCTIONNELLE

Le secteur est à vocation mixte à dominante résidentielle et accueillera des constructions à usage de logement. Il s'agit de conforter un espace à vocation résidentielle, en lien avec le coeur de village.

Interdictions	Limitations
Les destinations et sous-destinations suivantes sont <u>interdites</u>	Les destinations et sous-destinations suivantes sont <u>autorisées sous conditions</u> décrites ci-dessous :
<ul style="list-style-type: none"> cinéma industrie exploitation agricole et forestière 	<ul style="list-style-type: none"> Les constructions et bâtiments liés à l'artisanat et commerce de détail et au commerce de gros d'une surface plancher maximale de 300 m² sous réserve de l'application de la législation sur les installations classées et à condition qu'ils n'entraînent pour le voisinage aucune insalubrité, ni sinistre susceptible de causer des dommages graves ou irréparables aux personnes et aux biens. Les construction et bâtiments liés à l'entrepôt s'ils sont liés à l'artisanat et au commerce de détail.

B. PROGRAMMATION & ECHEANCIER D'OUVERTURE A L'URBANISATION

	Phase 1	Phase 2	
1/Echéancier	L'échéancier prévisionnel permet une ouverture à l'urbanisation du secteur à court terme, à partir de l'approbation du PLU intercommunal.		
2/Modalités d'ouverture à l'urbanisation	Les constructions sont autorisées dans le cadre de la réalisation d'une opération d'aménagement d'ensemble propre à chaque secteur. L'opération d'ensemble pourra être réalisées en 2 tranches selon les phases décrites. La réalisation de l'aménagement et des constructions associées à chacune des phases ne sera autorisée que sous réserve que ne soient pas compromis l'aménagement cohérent ou les possibilités techniques et financières d'utilisation future de l'ensemble du site à des fins urbaines.		
3/Programmation			
Forme urbaine	(1)	(2)	(1)
Nbre de lgts	5 à 8	1 à 3	7 à 9
Densité nette	14 à 18	15 à 45	14 à 18

- Il est attendu 12 à 16 logements à l'échelle de l'opération, soit une densité nette moyenne de l'ordre de 14 à 20 logements par hectare. Une mixité des formes urbaines est attendue avec :
 - ✓ entre 11 et 13 logements correspondant à un habitat individuel pavillonnaire de faible densité (densité nette moyenne de l'ordre de 14 à 18 lgt/ha)
 - ✓ entre 1 et 3 logements correspondant à un habitat individuel groupé de densité moyenne (densité nette moyenne de l'ordre de 15 à 45 lgt/ha)

Cette densité moyenne s'apprécie à l'échelle globale du secteur (des lots de plus petite taille et offrant un bâti plus resserré pourront être proposés).

C. MIXITE SOCIALE

Non règlementé

(1) Logement individuel pavillonnaire de faible densité
(2) Logement individuel pavillonnaire de moyenne densité

3/ QUALITE DE L'INSERTION ARCHITECTURALE, URBAINE ET PAYSAGERE

A. PRINCIPES D'INSERTION DANS LE TISSU ENVIRONNANT ET ORGANISATION DES CONSTRUCTIONS

Traitement des espaces partagés

- De manière générale, il conviendra de porter une réflexion sur le traitement paysager de l'ensemble du périmètre de l'OAP.
- Les espaces partagés sont limités à la voirie. Un caractère végétal de ces espaces sera donc privilégié.

Volumétrie et implantation des constructions

Hauteur des constructions :

- La hauteur maximale des constructions sera fixé au R+1

Implantation des constructions :

- L'implantation des constructions sera travaillée pour permettre la création de logements économes en énergie. Les orientations au sud seront privilégiées.

Logement individuel groupé :

- Au moins une façade des constructions principales sera implantée à l'alignement ou avec un retrait de l'ordre de 10 mètres par rapport aux voies et emprises publiques.
- Les constructions principales seront implantées sur une limite séparative latérale. Une mitoyenneté des constructions par le garage est privilégiée. Idéalement, la continuité urbaine sera limitée à deux logements consécutifs de manière à assurer une perméabilité du bâti comme indiqué sur le schéma d'aménagement.

Logement individuel pavillonnaire :

- Au moins une façade des constructions principales sera implantée avec retrait de l'ordre de 10 mètres par rapport aux voies et emprises publiques existantes ou à créer, priorité étant donné à la voie interne de l'opération.
- Les constructions peuvent être édifiées en retrait des limites séparatives latérales et de fond de parcelle ou sur une limite séparative latérale. En cas de retrait, celui-ci sera fixé entre 3 et 10 m par rapport à l'une des limites latérales pour permettre un éventuel redécoupage parcellaire à plus long terme.

Ces règles générales d'implantation ne concernent pas :

- Les équipements et installations nécessaires au fonctionnement des services publics ou d'intérêt collectif,
- Les projets d'extension et de surélévation, les constructions de second rang, ainsi que les parcelles dites en drapeau,
- Les constructions situés le long d'un espace vert ou d'un cheminement piéton,
- Les annexes qui peuvent s'implanter à l'arrière de la construction principale sans référence à l'alignement. En cas d'implantation des annexes, en limite séparative (latérale ou de fond de parcelle), leur hauteur maximale est de 4 mètres à l'égout ou au sommet de l'acrotère.

Sous réserve de justifications techniques, architecturales ou d'intégration dans le site, des implantations autres pourront être autorisées dans les cas suivants:

- Pour la préservation ou la restauration d'un élément ou d'un ensemble du patrimoine bâti
- pour la préservation d'une perspective paysagère repérée au schéma d'aménagement
- En raison d'une configuration atypique ou complexe du terrain (parcelles en angle, parcelles en cœur d'îlot, terrains à fort dénivelé, etc...),
- Pour la préservation ou la restauration d'un espace boisé, d'un alignement d'arbres, d'un élément ou d'un ensemble végétal remarquable
- Pour prendre en compte le passage de réseaux et/ou canalisations traversant la parcelle

B. PRINCIPES DE QUALITE ARCHITECTURALE

- Les constructions peuvent être d'expression architecturale traditionnelle ou contemporaine mais ne peuvent porter atteinte au caractère ou à l'intérêt des lieux avoisinants, aux sites, aux paysages naturels ou urbains, ainsi qu'à la conservation des perspectives monumentales.
- Les références architecturales étrangères à la région (colonnes grecques, maison basque, maisons en fustes, etc.) sont formellement proscrites et l'architecture s'inspirera plutôt des codes de l'architecture locale (cf référentiel).
- Les matériaux prévus pour être recouverts (carreaux de plâtre, briques creuses, parpaings, etc.) ne peuvent être utilisés à nus et devront être recouverts sans délais.
- Les ouvrages techniques des constructions (groupes extérieurs de chauffage, climatisation, ...) ne devront pas, sauf impossibilité technique, être perceptibles depuis les voies et espaces publiques.

Les tons des façades, en dehors des matériaux naturels, devront être des teintes proches des teintes de l'architecture traditionnelle du village permettant une inscription au site environnant.

Les teintes vives des façades en dehors de toute conception contemporaine intégrée à l'environnement ne sont pas autorisées.

Le blanc et le noir sont interdits. Les teintes criardes et les tons vifs sont à proscrire pour les façades. Les teintes pastels seront privilégiées.

Les pentes des toitures neuves n'excéderont pas une pente de 35 %.

Les lignes d'égout et de façades devront respecter le sens de la pente.

La tuile de terre cuite, posée à couvrant et à couvert, ou l'ardoise selon le contexte environnant, seront utilisées comme matériaux de couvertures pour les toitures en pente. D'autres matériaux pourront être acceptés dans le cadre d'une architecture contemporaine sous réserve d'une justification de l'intégration paysagère du projet dans le site environnant).

L'intégration d'éléments producteurs d'eau chaude sanitaire ou d'électricité photovoltaïque devra veiller à s'intégrer au bâti (intégration dans le plan de toiture, sans surélévation).

Les clôtures végétalisées sont à privilégier et les haies devront être composées d'essences locales et diversifiées.

D'une manière générale, les clôtures, lorsqu'elles sont maçonnées, elles seront maçonnées et enduites de façon cohérente à l'échelle du quartier et de l'environnement local.

Les clôtures tant à l'alignement que sur des limites séparatives ou aux carrefours des voies ouvertes à la circulation publique, doivent être établies de telle sorte qu'elles ne créent pas une gêne pour la circulation publique, notamment en diminuant la visibilité aux sorties.

La hauteur des parties maçonnées des clôtures est limitée à 1,30 mètres en façade sur rue et à 1,50 mètres sur les limites séparatives.

La hauteur totale des clôtures est limitée à 1,50 mètres en façade sur rue et à 1,80 mètres sur les limites séparatives. Les piliers de portail peuvent être d'une hauteur supérieure. Les portails devront être implantés avec un recul minimal de 5 mètres par rapport aux voies et emprises publiques.

Les coffrets, compteurs, boîtes aux lettres doivent être intégrés dans la composition des clôtures de façon uniforme sur le secteur.

C. PRINCIPES PATRIMONIAUX ET PAYSAGERS

- Le traitement paysager entre le secteur de projet et les zones d'habitat adjacentes devra être pensé pour assurer l'intégration des nouvelles constructions dans le tissu urbain environnant ainsi qu'en lien avec les espaces agricoles.
- Les espaces extérieurs et des accès aux logements devront être traités de façon qualitative, en veillant à garantir une cohérence globale à l'échelle de l'opération (les espaces libres de constructions seront maintenus le plus possible en espaces végétalisés).
- Une attention particulière devra être portée sur la préservation des boisements et des plantations de haute tige existants.
- Les différentes poches de stationnements devront faire l'objet d'un traitement paysager qualitatif. Pour garantir une gestion optimale des eaux de pluies, il convient de privilégier des aménagements perméables pour les places de stationnement.

4/ QUALITE ENVIRONNEMENTALE ET PREVENTION DES RISQUES

A. CONTINUITES ECOLOGIQUES (RESERVOIRS ET CORRIDORS)

- Non concerné

B. GESTION DES EAUX PLUVIALES

- Les eaux pluviales seront idéalement collectées et infiltrées par des noues ou des espaces publics ouverts et participant à la qualité paysagère du projet.
- Les eaux pluviales dites « propres » (eaux de toiture notamment) seront, sauf en cas d'impossibilité technique, réutilisées ou infiltrées sur le terrain d'assiette de l'opération ou de la construction.
- La faisabilité de solutions alternatives aux bassins de rétention classiques et noues pourra être étudiée : rétention à la parcelle, chaussée réservoir, tranchée de rétention, bassins d'infiltration, espaces publics inondables ...

C. GESTION DES RISQUES ET DES NUISANCES

- Non concerné

D. ADAPTATION AU CHANGEMENT CLIMATIQUE

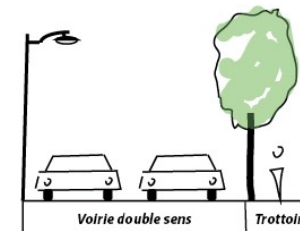
- Les nouvelles constructions devront prendre en compte les réglementations thermiques en vigueur pour assurer un confort d'habiter. Les logements veilleront à intégrer un espace de vie extérieur (terrasse, jardin, ...), exposé à l'Est, au Sud ou à l'Ouest.
- L'éclairage public, au sein de l'opération, n'est pas obligatoire. S'il est prévu, il devra être conçu pour limiter la consommation énergétique. L'installation devra permettre à la fois un changement d'intensité à certaines heures et la possibilité de « couper » un candélabre sur deux.

5/ ORGANISATIONS DES DEPLACEMENTS

A. DESERTE DES TERRAINS PAR LES VOIES (Y COMPRIS MODES DOUX)

- Les voies internes à l'opération devront faire l'objet d'un traitement qualitatif et être adaptées aux futurs usages, tout en veillant à limiter leur emprise et à rester dans une configuration de voie rurale.
- L'opération sera structurée par l'impasse de la Violette qui sera requalifiée et prolongée. Cette voie pourra être prolongée à plus long terme en vue d'une future opération.
- Les voies et accès doivent présenter des caractéristiques permettant de satisfaire aux exigences de la sécurité, de la défense contre l'incendie et de la protection civile et être adaptés à l'opération future.

Schéma illustratif



B. BESOINS EN MATIERE DE STATIONNEMENT

- Le stationnement des véhicules correspondant aux besoins des constructions ou installations doit être assuré en dehors des voies publiques sur des emplacements aménagés. Les emplacements seront suffisamment dimensionnés et facilement accessibles.
- Il est imposé la création d'une place minimum par logement et une place par tranche de 70m² de surface plancher.
- 1 place visiteurs devra être également prévue a minima dans l'aménagement de la zone par tranche de 2 lots ou constructions.

C. DESSERTE PAR LES TRANSPORTS EN COMMUN

- Les liens en modes doux vers les arrêts de bus des lignes départementales et régionales seront pris en compte.

6/ RESEAUX

A. EAU POTABLE

Toute construction ou installation nouvelle qui, par sa destination, implique une utilisation d'eau potable, doit être obligatoirement alimentée par branchement à un réseau collectif de distribution sous pression présentant des caractéristiques suffisantes, ou à défaut, à toute autre installation d'approvisionnement en eau potable dans les conditions des règles de salubrité en vigueur.

B. ASSAINISSEMENT

Eaux usées

L'évacuation des eaux usées non traitées dans les milieux naturels et notamment dans les rivières, fossés, égouts d'eaux pluviales ou tout autre milieu récepteur est interdite. Toute construction ou installation devra être raccordée au réseau public d'assainissement s'il existe. En l'absence d'un réseau collectif, les constructions ou installations devront être équipées d'un système d'assainissement autonome conforme aux normes en vigueur. Il doit être conçu de façon à assurer son raccordement au futur réseau collectif lorsque celui-ci n'est pas encore réalisé.

Eaux pluviales

Les aménagements réalisés sur le terrain devront permettre l'écoulement des eaux pluviales dans le réseau collectif d'évacuation des eaux pluviales. En cas d'absence du réseau collectif ou de réseau sous-dimensionné, les eaux pluviales seront collectées sur le terrain d'assiette du projet et leur rejet dans le réseau (canalisation ou fossé) sera différé au maximum pour limiter les risques de crues en aval.

Le rejet d'eaux autres que pluviales dans le réseau public devra faire l'objet d'une autorisation par la collectivité (à laquelle appartiennent les ouvrages) qui pourra exiger des pré-traitements.

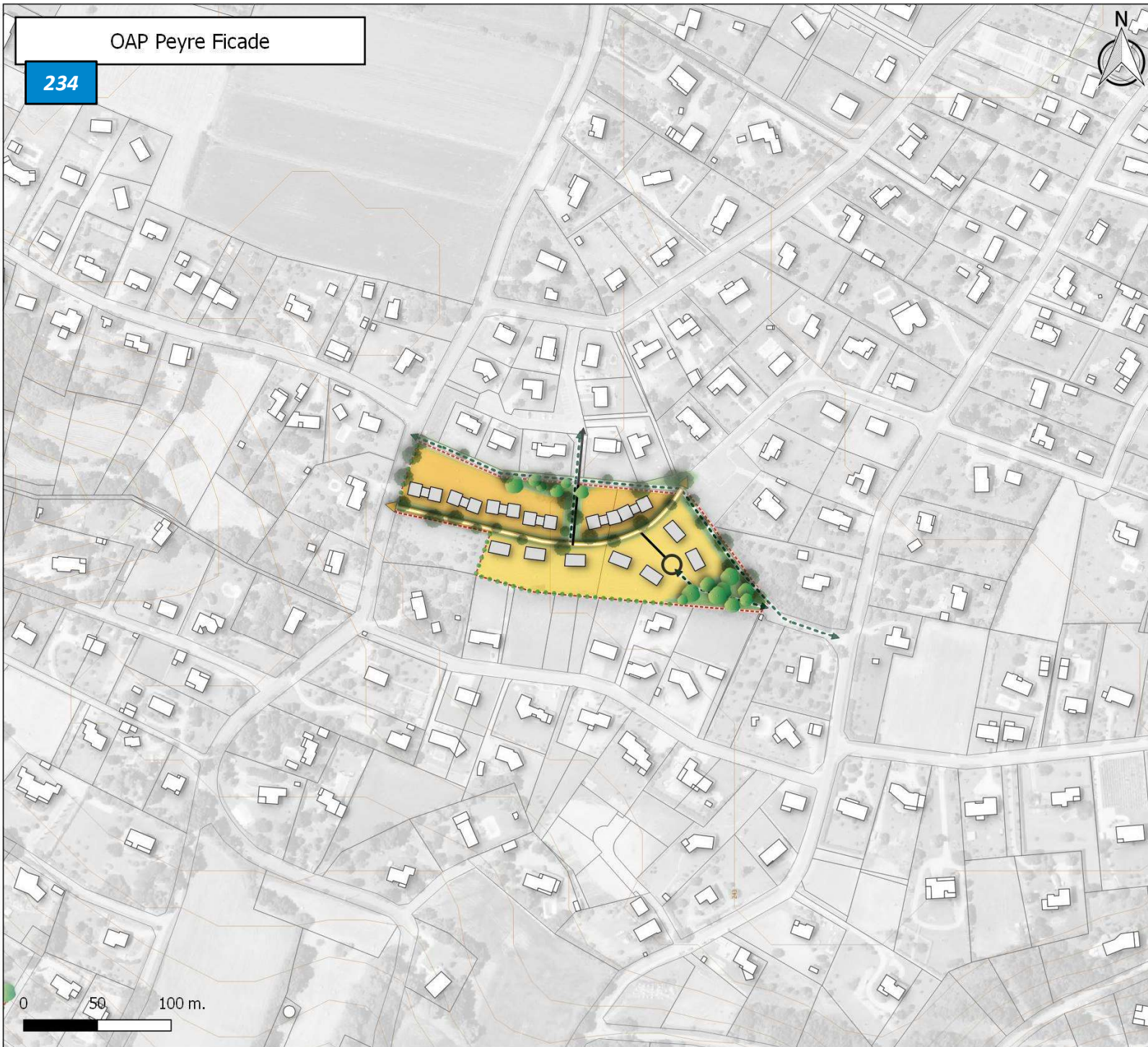
C. ELECTRICITE ET TELECOMMUNICATIONS

Toute construction qui doit être alimentée en électricité le sera dans des conditions répondant à ses besoins.

Les réseaux et branchement seront idéalement réalisés en souterrain. En cas d'impossibilité, les câbles seront scellés ou encastrés le long des façades de la façon la moins apparente possible.

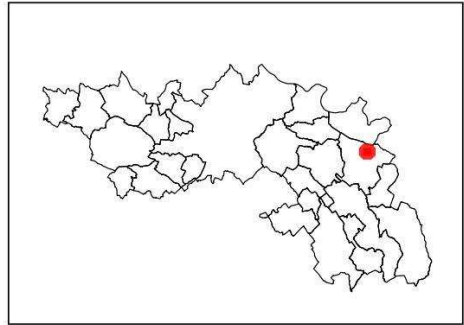
D. DEFENSE INCENDIE

La défense incendie devra être assurée pour les constructions futures. Si le système d'alimentation en eau n'est pas en capacité d'assurer cette défense, celle-ci devra être assurée à l'échelle de l'opération.



OAP Peyre Ficade

234



Commune de Viviers-lès-Montagnes

Type d'OAP: habitat
 Type de zone du PLU: AU
 Surface de l'OAP: 1.52 ha.

Légende

- Périmètre de l'OAP
- Simulation du bâti
- Éléments surfaciques**
- Secteur à dominante d'habitat individuel pavillonnaire densité faible
- Secteur à dominante d'habitat individuel groupé ou mitoyen densité moyenne
- Espace public et partagé végétal
- Éléments linéaires**
- Haies et espaces de transition paysagère à créer
- ⇐ Voie secondaire
- Voie de desserte locale
- Voie de desserte locale
- - - Réseau de promenades et modes doux
- - - Réseau de promenades et modes doux
- Éléments ponctuels**
- Aire de retournement
- Arbres à implanter ou à préserver
- Arbres implantés en accompagnement de la voirie

La simulation du bâti est uniquement indicative/illustrative et n'a aucune portée réglementaire.

Maître d'ouvrage: Communauté de Communes du Sor et de l'Agout /
 Mission: Elaboration du PLUi / Sources: BD Topo@ BD Parcellaire@
 BD Ortho@ : Institut National de l'Information Géographique et
 forestière@ / Réalisation: Citadia Conseil le 19/11/2018

2/ ELEMENTS DE PROGRAMMATION

A. MIXITE FONCTIONNELLE

Le secteur est à vocation mixte à dominante résidentielle et accueillera des constructions à usage de logement.

Interdictions	Limitations
Les destinations et sous-destinations suivantes sont <u>interdites</u>	Les destinations et sous-destinations suivantes sont <u>autorisées sous conditions</u> décrites ci-dessous :
<ul style="list-style-type: none"> cinéma industrie exploitation agricole et forestière 	<ul style="list-style-type: none"> Les constructions et bâtiments liés à l'artisanat et commerce de détail et au commerce de gros d'une surface plancher maximale de 300 m² sous réserve de l'application de la législation sur les installations classées et à condition qu'ils n'entraînent pour le voisinage aucune insalubrité, ni sinistre susceptible de causer des dommages graves ou irréparables aux personnes et aux biens. Les construction et bâtiments liés à l'entrepôt s'ils sont liés à l'artisanat et au commerce de détail.

B. PROGRAMMATION & ECHEANCIER D'OUVERTURE A L'URBANISATION

	Secteurs	
1/Echéancier	L'échéancier prévisionnel permet une ouverture à l'urbanisation du secteur à court terme, à partir de l'approbation du PLU intercommunal.	
2/Modalités d'ouverture à l'urbanisation	Les constructions sont autorisées au fur et à mesure de la réalisation des équipements internes à la zone prévus par la présente OAP.	
3/Programmation		
Forme urbaine	Logement individuel pavillonnaire de faible densité	Logement individuel groupé de densité moyenne
Nombre de logements	6 à 8	10 à 14
Densité nette	8 à 12	20 à 25

- Il est attendu 16 à 22 logements à l'échelle de l'opération, soit une densité nette moyenne de l'ordre de 12 à 20 logements par hectare. Une mixité des formes urbaines est attendue avec :
 - ✓ entre 6 à 8 logements correspondant à un habitat individuel pavillonnaire de faible densité (densité nette moyenne de l'ordre de 8 à 12 lgt/ha)
 - ✓ entre 10 et 14 logements correspondant à un habitat individuel groupé de densité moyenne (densité nette moyenne de l'ordre de 20 à 25 lgt/ha)
 Cette densité moyenne s'apprécie à l'échelle globale du secteur (des lots de plus petite taille et offrant un bâti plus resserré pourront être proposés).

C. MIXITE SOCIALE

Non règlementé

3/ QUALITE DE L'INSERTION ARCHITECTURALE, URBAINE ET PAYSAGERE

A. PRINCIPES D'INSERTION DANS LE TISSU ENVIRONNANT ET ORGANISATION DES CONSTRUCTIONS

Traitement des espaces partagés

- De manière générale, il conviendra de porter une réflexion sur le traitement paysager de l'ensemble du périmètre de l'OAP.
- Les espaces partagés sont composés de la voirie, d'espace public de quartier et de bandes paysagères. Le caractère végétal de ces espaces sera donc privilégié.
- Les espaces communs seront plantés et pourront éventuellement accueillir des aires de jeux.
- Les espaces publics pourront accueillir des espaces de stationnement pour répondre aux différents besoins du quartier (résidents et visiteurs).

Volumétrie et implantation des constructions

Hauteur des constructions :

- La hauteur maximale des constructions d'habitat individuel pavillonnaire sera R+1
- La hauteur maximale des constructions d'habitat individuel groupé sera R+1

Implantation des constructions :

- L'implantation des constructions sera travaillée pour permettre la création de logements économes en énergie. Les orientations au sud seront privilégiées.

Logement individuel groupé :

- Au moins une façade des constructions principales sera implantée à l'alignement aux voies et emprises publiques ou avec un retrait maximal de l'ordre de 10 m.
- Les constructions principales seront implantées sur une limite séparative latérale. Une mitoyenneté des constructions par le garage est privilégiée. Idéalement, la continuité urbaine sera limitée à quatre logements consécutifs de manière à assurer une perméabilité du bâti comme indiqué sur le schéma d'aménagement.

Logement individuel pavillonnaire :

- Au moins une façade des constructions principales sera implantée à l'alignement ou avec un retrait maximal de l'ordre de 10 mètres par rapport aux voies et emprises publiques existantes ou à créer, priorité étant donné à la voie interne de l'opération.
- Les constructions peuvent être édifiées en retrait des limites séparatives latérales et de fond de parcelle ou sur une limite séparative latérale. En cas de retrait, celui-ci sera fixé entre 3 et 10 m par rapport à l'une des limites latérales pour permettre un éventuel redécoupage parcellaire à plus long terme.

Ces règles générales d'implantation ne concernent pas :

- Les équipements et installations nécessaires au fonctionnement des services publics ou d'intérêt collectif,
- Les projets d'extension et de surélévation, les constructions de second rang, ainsi que les parcelles dites en drapeau,
- Les constructions situés le long d'un espace vert ou d'un cheminement piéton,
- Les annexes qui peuvent s'implanter à l'arrière de la construction principale sans référence à l'alignement. En cas d'implantation des annexes, en limite séparative (latérale ou de fond de parcelle), leur hauteur maximale est de 4 mètres à l'égout ou au sommet de l'acrotère.

Sous réserve de justifications techniques, architecturales ou d'intégration dans le site, des implantations autres pourront être autorisées dans les cas suivants:

- Pour la préservation ou la restauration d'un élément ou d'un ensemble du patrimoine bâti
- pour la préservation d'une perspective paysagère repérée au schéma d'aménagement
- En raison d'une configuration atypique ou complexe du terrain (parcelles en angle, parcelles en cœur d'îlot, terrains à fort dénivelé, etc...),
- Pour la préservation ou la restauration d'un espace boisé, d'un alignement d'arbres, d'un élément ou d'un ensemble végétal remarquable
- Pour prendre en compte le passage de réseaux et/ou canalisations traversant la parcelle

B. PRINCIPES DE QUALITE ARCHITECTURALE

- Les constructions peuvent être d'expression architecturale traditionnelle ou contemporaine mais ne peuvent porter atteinte au caractère ou à l'intérêt des lieux avoisinants, aux sites, aux paysages naturels ou urbains, ainsi qu'à la conservation des perspectives monumentales.
- Les références architecturales étrangères à la région (colonnes grecques, maison basque, maisons en fustes, etc.) sont formellement proscrites et l'architecture s'inspirera plutôt des codes de l'architecture locale (cf référentiel).
- Les matériaux prévus pour être recouverts (carreaux de plâtre, briques creuses, parpaings, etc.) ne peuvent être utilisés à nus et devront être recouverts sans délais.
- Les ouvrages techniques des constructions (groupes extérieurs de chauffage, climatisation, ...) ne devront pas, sauf impossibilité technique, être perceptibles depuis les voies et espaces publiques.

Les tons des façades, en dehors des matériaux naturels, devront être des teintes proches des teintes de l'architecture traditionnelle du village permettant une inscription au site environnant.

Les teintes vives des façades en dehors de toute conception contemporaine intégrée à l'environnement ne sont pas autorisées.

Le blanc et le noir sont interdits. Les teintes criardes et les tons vifs sont à proscrire pour les façades. Les teintes pastels seront privilégiées.

Les pentes des toitures neuves n'excéderont pas une pente de 35 %.

Les lignes d'égout et de façades devront respecter le sens de la pente.

La tuile de terre cuite, posée à couvrant et à couvert, ou l'ardoise selon le contexte environnant, seront utilisées comme matériaux de couvertures pour les toitures en pente. D'autres matériaux pourront être acceptés dans le cadre d'une architecture contemporaine sous réserve d'une justification de l'intégration paysagère du projet dans le site environnant).

L'intégration d'éléments producteurs d'eau chaude sanitaire ou d'électricité photovoltaïque devra veiller à s'intégrer au bâti (intégration dans le plan de toiture, sans surélévation).

Les clôtures végétalisées sont à privilégier et les haies devront être composées d'essences locales et diversifiées.

D'une manière générale, les clôtures, lorsqu'elles sont maçonnées, elles seront maçonnées et enduites de façon cohérente à l'échelle du quartier et de l'environnement local.

Les clôtures tant à l'alignement que sur des limites séparatives ou aux carrefours des voies ouvertes à la circulation publique, doivent être établies de telle sorte qu'elles ne créent pas une gêne pour la circulation publique, notamment en diminuant la visibilité aux sorties.

La hauteur des parties maçonnées des clôtures est limitée à 1,30 mètres en façade sur rue et à 1,50 mètres sur les limites séparatives.

La hauteur totale des clôtures est limitée à 1,50 mètres en façade sur rue et à 1,80 mètres sur les limites séparatives. Les piliers de portail peuvent être d'une hauteur supérieure. Les portails devront être implantés avec un recul minimal de 5 mètres par rapport aux voies et emprises publiques.

Les coffrets, compteurs, boîtes aux lettres doivent être intégrés dans la composition des clôtures de façon uniforme sur le secteur.

C. PRINCIPES PATRIMONIAUX ET PAYSAGERS

- Le traitement paysager entre le secteur de projet et les zones d'habitat adjacentes devra être pensé pour assurer l'intégration des nouvelles constructions dans le tissu urbain environnant ainsi qu'en lien avec les espaces agricoles.
- Les espaces extérieurs et des accès aux logements devront être traités de façon qualitative, en veillant à garantir une cohérence globale à l'échelle de l'opération (les espaces libres de constructions seront maintenus le plus possible en espaces végétalisés).
- Les différentes poches de stationnements devront faire l'objet d'un traitement paysager qualitatif. Pour garantir une gestion optimale des eaux de pluies, il convient de privilégier des aménagements perméables pour les places de stationnement.

4/ QUALITE ENVIRONNEMENTALE ET PREVENTION DES RISQUES

A. CONTINUITES ECOLOGIQUES (RESERVOIRS ET CORRIDORS)

- Non concerné

B. GESTION DES EAUX PLUVIALES

- Les eaux pluviales seront idéalement collectées et infiltrées par des noues ou des espaces publics ouverts et participant à la qualité paysagère du projet.
- Les eaux pluviales dites « propres » (eaux de toiture notamment) seront, sauf en cas d'impossibilité technique, réutilisées ou infiltrées sur le terrain d'assiette de l'opération ou de la construction.
- La faisabilité de solutions alternatives aux bassins de rétention classiques et noues pourra être étudiée : rétention à la parcelle, chaussée réservoir, tranchée de rétention, bassins d'infiltration, espaces publics inondables ...

C. GESTION DES RISQUES ET DES NUISANCES

Non concerné

D. ADAPTATION AU CHANGEMENT CLIMATIQUE

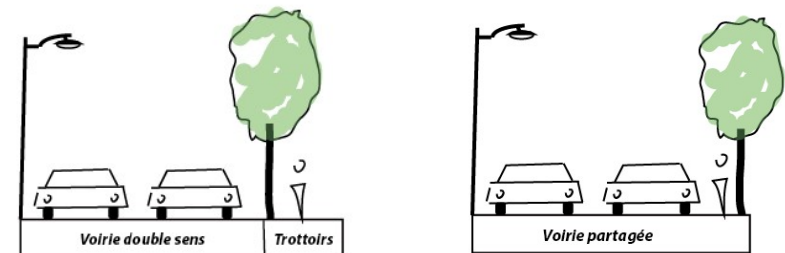
- Les nouvelles constructions devront prendre en compte les réglementations thermiques en vigueur pour assurer un confort d'habiter. Les logements veilleront à intégrer un espace de vie extérieur (terrasse, jardin, ...), exposé à l'Est, au Sud ou à l'Ouest.
- L'éclairage public, au sein de l'opération, n'est pas obligatoire. S'il est prévu, il devra être conçu pour limiter la consommation énergétique. L'installation devra permettre à la fois un changement d'intensité à certaines heures et la possibilité de « couper » un candélabre sur deux.

5/ ORGANISATIONS DES DEPLACEMENTS

A. DESERTE DES TERRAINS PAR LES VOIES (Y COMPRIS MODES DOUX)

- Les voies internes à l'opération devront faire l'objet d'un traitement qualitatif et être adaptées aux futurs usages, tout en veillant à limiter leur emprise et à rester dans une configuration de voie rurale.
- Le secteur sera structuré par une voirie en double sens se connectant sur la D50 et sur la rue Reg du Millénaire. Une voie de desserte locale en impasse avec aire de retournement pourra être créée afin de desservir un maximum de constructions.
- L'ensemble du secteur sera maillé par des cheminements doux (pointillés verts).
- Les voies et accès doivent présenter des caractéristiques permettant de satisfaire aux exigences de la sécurité, de la défense contre l'incendie et de la protection civile et être adaptés à l'opération future.

Schémas illustratifs



B. BESOINS EN MATIERE DE STATIONNEMENT

- Le stationnement des véhicules correspondant aux besoins des constructions ou installations doit être assuré en dehors des voies publiques sur des emplacements aménagés. Les emplacements seront suffisamment dimensionnés et facilement accessibles.
- Il est imposé la création d'une place minimum par logement et une place par tranche de 70m² de surface plancher.
- 1 place visiteurs devra être également prévue a minima dans l'aménagement de la zone par tranche de 2 lots ou constructions.

C. DESSERTE PAR LES TRANSPORTS EN COMMUN

- Les liens en modes doux vers les arrêts de bus des lignes départementales et régionales seront pris en compte.

6/ RESEAUX

A. EAU POTABLE

Toute construction ou installation nouvelle qui, par sa destination, implique une utilisation d'eau potable, doit être obligatoirement alimentée par branchement à un réseau collectif de distribution sous pression présentant des caractéristiques suffisantes, ou à défaut, à toute autre installation d'approvisionnement en eau potable dans les conditions des règles de salubrité en vigueur.

B. ASSAINISSEMENT

Eaux usées

L'évacuation des eaux usées non traitées dans les milieux naturels et notamment dans les rivières, fossés, égouts d'eaux pluviales ou tout autre milieu récepteur est interdite. Toute construction ou installation devra être raccordée au réseau public d'assainissement s'il existe. En l'absence d'un réseau collectif, les constructions ou installations devront être équipées d'un système d'assainissement autonome conforme aux normes en vigueur. Il doit être conçu de façon à assurer son raccordement au futur réseau collectif lorsque celui-ci n'est pas encore réalisé.

Eaux pluviales

Les aménagements réalisés sur le terrain devront permettre l'écoulement des eaux pluviales dans le réseau collectif d'évacuation des eaux pluviales. En cas d'absence du réseau collectif ou de réseau sous-dimensionné, les eaux pluviales seront collectées sur le terrain d'assiette du projet et leur rejet dans le réseau (canalisation ou fossé) sera différé au maximum pour limiter les risques de crues en aval.

Le rejet d'eaux autres que pluviales dans le réseau public devra faire l'objet d'une autorisation par la collectivité (à laquelle appartiennent les ouvrages) qui pourra exiger des pré-traitements.

C. ELECTRICITE ET TELECOMMUNICATIONS

Toute construction qui doit être alimentée en électricité le sera dans des conditions répondant à ses besoins.

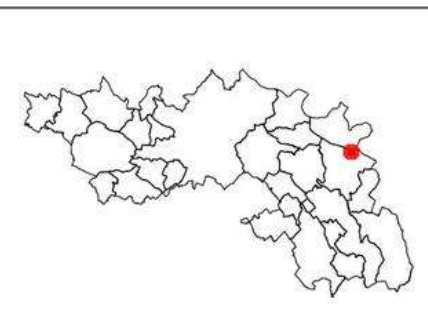
Les réseaux et branchement seront idéalement réalisés en souterrain. En cas d'impossibilité, les câbles seront scellés ou encastrés le long des façades de la façon la moins apparente possible.

D. DEFENSE INCENDIE

La défense incendie devra être assurée pour les constructions futures. Si le système d'alimentation en eau n'est pas en capacité d'assurer cette défense, celle-ci devra être assurée à l'échelle de l'opération.

OAP Peyre Ficade 2

235



Commune de Viviers-lès-Montagnes

Type d'OAP: habitat
Type de zone du PLU: AU
Surface de l'OAP: 1,97 ha.

Légende

- Périmètre de l'OAP
- Simulation du bâti
- Éléments surfaciques**
- Secteur à dominante d'habitat individuel pavillonnaire densité faible
- Espace public et partagé végétal
- Éléments linéaires**
- Haies et espaces de transition paysagère à créer
- ↔ Voie secondaire
- Voie de desserte locale
- - - Réseau de promenades et modes doux
- ← - - Réseau de promenades et modes doux
- Éléments ponctuels**
- Aire de retournement
- Arbres à planter ou à préserver
- Arbres implantés en accompagnement de la voirie

La simulation du bâti est uniquement indicative/illustrative et n'a aucune portée réglementaire.

Maître d'ouvrage: Communauté de Communes du Sor et de l'Agout
Mission: Elaboration du PLUI / Sources: BD Topo® BD Parcellaire®
BD Ortho® : Institut National de l'Information Géographique et
forestière® / Réalisabon: Criadia Conseil le 19/11/2018

2/ ELEMENTS DE PROGRAMMATION

A. MIXITE FONCTIONNELLE

Le secteur est à vocation mixte à dominante résidentielle et accueillera des constructions à usage de logement.

Interdictions	Limitations
<p>Les destinations et sous-destinations suivantes sont <u>interdites</u></p> <ul style="list-style-type: none"> ▪ cinéma ▪ industrie ▪ exploitation agricole et forestière 	<p>Les destinations et sous-destinations suivantes sont <u>autorisées sous conditions</u> décrites ci-dessous :</p> <ul style="list-style-type: none"> ▪ Les constructions et bâtiments liés à l'artisanat et commerce de détail et au commerce de gros d'une surface plancher maximale de 300 m² sous réserve de l'application de la législation sur les installations classées et à condition qu'ils n'entraînent pour le voisinage aucune insalubrité, ni sinistre susceptible de causer des dommages graves ou irréparables aux personnes et aux biens. ▪ Les construction et bâtiments liés à l'entrepôt s'ils sont liés à l'artisanat et au commerce de détail.

B. PROGRAMMATION & ECHEANCIER D'OUVERTURE A L'URBANISATION

Secteurs	
Phases	
Phase 1	
1/Echéancier	L'échéancier prévisionnel permet une ouverture à l'urbanisation du secteur à court terme, à partir de l'approbation du PLU intercommunal.
2/Modalités d'ouverture à l'urbanisation	Les constructions sont autorisées dans le cadre de la réalisation d'une opération d'aménagement d'ensemble.
3/Programmation	
Forme urbaine	Logement individuel pavillonnaire de faible densité
Nombre de logements	10 à 14
Densité nette	12 à 16

C. MIXITE SOCIALE

Non règlementé

3/ QUALITE DE L'INSERTION ARCHITECTURALE, URBAINE ET PAYSAGERE

A. PRINCIPES D'INSERTION DANS LE TISSU ENVIRONNANT ET ORGANISATION DES CONSTRUCTIONS

Traitement des espaces partagés

- De manière générale, il conviendra de porter une réflexion sur le traitement paysager de l'ensemble du périmètre de l'OAP.
- Les espaces partagés sont composés de la voirie, d'espace public de quartier . Le caractère végétal de ces espaces sera donc privilégié.
- Les espaces communs seront plantés et pourront éventuellement accueillir des aires de jeux.
- Les espaces publics pourront accueillir des espaces de stationnement pour répondre aux différents besoins du quartier (résidents et visiteurs).

Volumétrie et implantation des constructions

Hauteur des constructions :

- La hauteur maximale des constructions d'habitat individuel pavillonnaire sera R+1

Implantation des constructions :

- L'implantation des constructions sera travaillée pour permettre la création de logements économes en énergie. Les orientations au sud seront privilégiées.

Logement individuel pavillonnaire :

- Au moins une façade des constructions principales sera implantée à l'alignement ou avec un retrait maximal de l'ordre de 10 mètres par rapport aux voies et emprises publiques existantes ou à créer, priorité étant donné à la voie interne de l'opération.
- Les constructions peuvent être édifiées en retrait des limites séparatives latérales et de fond de parcelle ou sur une limite séparative latérale. En cas de retrait, celui-ci sera fixé entre 3 et 10 m par rapport à l'une des limites latérales pour permettre un éventuel redécoupage parcellaire à plus long terme.

Ces règles générales d'implantation ne concernent pas :

- Les équipements et installations nécessaires au fonctionnement des services publics ou d'intérêt collectif,
- Les projets d'extension et de surélévation, les constructions de second rang , ainsi que les parcelles dites en drapeau,
- Les constructions situés le long d'un espace vert ou d'un cheminement piéton,
- Les annexes qui peuvent s'implanter à l'arrière de la construction principale sans référence à l'alignement. En cas d'implantation des annexes, en limite séparative (latérale ou de fond de parcelle), leur hauteur maximale est de 4 mètres à l'égout ou au sommet de l'acrotère.

Sous réserve de justifications techniques, architecturales ou d'intégration dans le site, des implantations autres pourront être autorisées dans les cas suivants:

- Pour la préservation ou la restauration d'un élément ou d'un ensemble du patrimoine bâti
- pour la préservation d'une perspective paysagère repérée au schéma d'aménagement
- En raison d'une configuration atypique ou complexe du terrain (parcelles en angle, parcelles en cœur d'îlot, terrains à fort dénivelé, etc...),
- Pour la préservation ou la restauration d'un espace boisé, d'un alignement d'arbres, d'un élément ou d'un ensemble végétal remarquable
- Pour prendre en compte le passage de réseaux et/ou canalisations traversant la parcelle

B. PRINCIPES DE QUALITE ARCHITECTURALE

- Les constructions peuvent être d'expression architecturale traditionnelle ou contemporaine mais ne peuvent porter atteinte au caractère ou à l'intérêt des lieux avoisinants, aux sites, aux paysages naturels ou urbains, ainsi qu'à la conservation des perspectives monumentales.
- Les références architecturales étrangères à la région (colonnes grecques, maison basque, maisons en fustes, etc.) sont formellement proscrites et l'architecture s'inspirera plutôt des codes de l'architecture locale (cf référentiel).
- Les matériaux prévus pour être recouverts (carreaux de plâtre, briques creuses, parpaings, etc.) ne peuvent être utilisés à nus et devront être recouverts sans délais.
- Les ouvrages techniques des constructions (groupes extérieurs de chauffage, climatisation, ...) ne devront pas, sauf impossibilité technique, être perceptibles depuis les voies et espaces publics.

Les tons des façades, en dehors des matériaux naturels, devront être des teintes proches des teintes de l'architecture traditionnelle du village permettant une inscription au site environnant.

Les teintes vives des façades en dehors de toute conception contemporaine intégrée à l'environnement ne sont pas autorisées.

Le blanc et le noir sont interdits. Les teintes criardes et les tons vifs sont à proscrire pour les façades. Les teintes pastels seront privilégiées.

Les pentes des toitures neuves n'excéderont pas une pente de 35 %.

Les lignes d'égout et de façades devront respecter le sens de la pente.

La tuile de terre cuite, posée à couvrant et à couvert, ou l'ardoise selon le contexte environnant, seront utilisées comme matériaux de couvertures pour les toitures en pente. D'autres matériaux pourront être acceptés dans le cadre d'une architecture contemporaine sous réserve d'une justification de l'intégration paysagère du projet dans le site environnant).

L'intégration d'éléments producteurs d'eau chaude sanitaire ou d'électricité photovoltaïque devra veiller à s'intégrer au bâti (intégration dans le plan de toiture, sans surélévation).

Les clôtures végétalisées sont à privilégier et les haies devront être composées d'essences locales et diversifiées.

D'une manière générale, les clôtures, lorsqu'elles sont maçonnées, elles seront maçonnées et enduites de façon cohérente à l'échelle du quartier et de l'environnement local.

Les clôtures tant à l'alignement que sur des limites séparatives ou aux carrefours des voies ouvertes à la circulation publique, doivent être établies de telle sorte qu'elles ne créent pas une gêne pour la circulation publique, notamment en diminuant la visibilité aux sorties.

La hauteur des parties maçonnées des clôtures est limitée à 1,30 mètres en façade sur rue et à 1,50 mètres sur les limites séparatives.

La hauteur totale des clôtures est limitée à 1,50 mètres en façade sur rue et à 1,80 mètres sur les limites séparatives. Les piliers de portail peuvent être d'une hauteur supérieure. Les portails devront être implantés avec un recul minimal de 5 mètres par rapport aux voies et emprises publiques.

Les coffrets, compteurs, boîtes aux lettres doivent être intégrés dans la composition des clôtures de façon uniforme sur le secteur.

C. PRINCIPES PATRIMONIAUX ET PAYSAGERS

- Le traitement paysager entre le secteur de projet et les zones d'habitat adjacentes devra être pensé pour assurer l'intégration des nouvelles constructions dans le tissu urbain environnant ainsi qu'en lien avec les espaces agricoles.
- Les espaces extérieurs et des accès aux logements devront être traités de façon qualitative, en veillant à garantir une cohérence globale à l'échelle de l'opération (les espaces libres de constructions seront maintenus le plus possible en espaces végétalisés).
- Les différentes poches de stationnements devront faire l'objet d'un traitement paysager qualitatif. Pour garantir une gestion optimale des eaux de pluies, il convient de privilégier des aménagements perméables pour les places de stationnement.
- L'espace public central permettra de faire le lien entre les deux phases de l'opération. Son aménagement devra être de qualité pour en faire un véritable lieu de lien social à l'échelle du quartier.

4/ QUALITE ENVIRONNEMENTALE ET PREVENTION DES RISQUES

A. CONTINUITES ECOLOGIQUES (RESERVOIRS ET CORRIDORS)

- Non concerné

B. GESTION DES EAUX PLUVIALES

- Les eaux pluviales seront idéalement collectées et infiltrées par des noues ou des espaces publics ouverts et participant à la qualité paysagère du projet.
- Les eaux pluviales dites « propres » (eaux de toiture notamment) seront, sauf en cas d'impossibilité technique, réutilisées ou infiltrées sur le terrain d'assiette de l'opération ou de la construction.
- La faisabilité de solutions alternatives aux bassins de rétention classiques et noues pourra être étudiée : rétention à la parcelle, chaussée réservoir, tranchée de rétention, bassins d'infiltration, espaces publics inondables ...

C. GESTION DES RISQUES ET DES NUISANCES

- Non concerné

D. ADAPTATION AU CHANGEMENT CLIMATIQUE

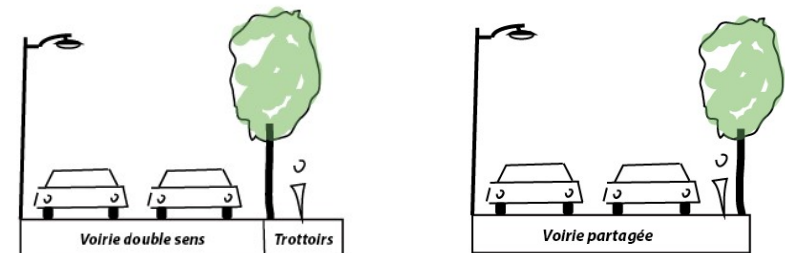
- Les nouvelles constructions devront prendre en compte les réglementations thermiques en vigueur pour assurer un confort d'habiter. Les logements veilleront à intégrer un espace de vie extérieur (terrasse, jardin, ...), exposé à l'Est, au Sud ou à l'Ouest.
- L'éclairage public, au sein de l'opération, n'est pas obligatoire. S'il est prévu, il devra être conçu pour limiter la consommation énergétique. L'installation devra permettre à la fois un changement d'intensité à certaines heures et la possibilité de « couper » un candélabre sur deux.

5/ ORGANISATIONS DES DEPLACEMENTS

A. DESERTE DES TERRAINS PAR LES VOIES (Y COMPRIS MODES DOUX)

- Les voies internes à l'opération devront faire l'objet d'un traitement qualitatif (voie végétalisée), en veillant à limiter leur emprise et à rester dans une configuration de voie rurale.
- La phase 1 du secteur sera desservie par une voirie en double sens se connectant sur le chemin de Peyre Ficade et sur l'opération en cours à l'est du secteur. Une voie en impasse pourra être créée afin de desservir un maximum de constructions.
- La phase 2 du secteur sera desservie par une voirie en double sens se connectant sur la route des Quatre Vents et sur l'opération en cours au nord de la phase.
- L'ensemble du secteur sera maillé par des cheminements doux (pointillés verts).
- Les voies et accès doivent présenter des caractéristiques permettant de satisfaire aux exigences de la sécurité, de la défense contre l'incendie et de la protection civile et être adaptés à l'opération future.

Schémas illustratifs



B. BESOINS EN MATIERE DE STATIONNEMENT

- Le stationnement des véhicules correspondant aux besoins des constructions ou installations doit être assuré en dehors des voies publiques sur des emplacements aménagés. Les emplacements seront suffisamment dimensionnés et facilement accessibles.
- Il est imposé la création d'une place minimum par logement et une place par tranche de 70m² de surface plancher.
- 1 place visiteurs devra être également prévue a minima dans l'aménagement de la zone par tranche de 2 lots ou constructions.

C. DESERTE PAR LES TRANSPORTS EN COMMUN

- Les liens en modes doux vers les arrêts de bus des lignes départementales et régionales seront pris en compte.

6/ RESEAUX

A. EAU POTABLE

Toute construction ou installation nouvelle qui, par sa destination, implique une utilisation d'eau potable, doit être obligatoirement alimentée par branchement à un réseau collectif de distribution sous pression présentant des caractéristiques suffisantes, ou à défaut, à toute autre installation d'approvisionnement en eau potable dans les conditions des règles de salubrité en vigueur.

B. ASSAINISSEMENT

Eaux usées

L'évacuation des eaux usées non traitées dans les milieux naturels et notamment dans les rivières, fossés, égouts d'eaux pluviales ou tout autre milieu récepteur est interdite. Toute construction ou installation devra être raccordée au réseau public d'assainissement s'il existe. En l'absence d'un réseau collectif, les constructions ou installations devront être équipées d'un système d'assainissement autonome conforme aux normes en vigueur. Il doit être conçu de façon à assurer son raccordement au futur réseau collectif lorsque celui-ci n'est pas encore réalisé.

Eaux pluviales

Les aménagements réalisés sur le terrain devront permettre l'écoulement des eaux pluviales dans le réseau collectif d'évacuation des eaux pluviales. En cas d'absence du réseau collectif ou de réseau sous-dimensionné, les eaux pluviales seront collectées sur le terrain d'assiette du projet et leur rejet dans le réseau (canalisation ou fossé) sera différé au maximum pour limiter les risques de crues en aval.

Le rejet d'eaux autres que pluviales dans le réseau public devra faire l'objet d'une autorisation par la collectivité (à laquelle appartiennent les ouvrages) qui pourra exiger des pré-traitements.

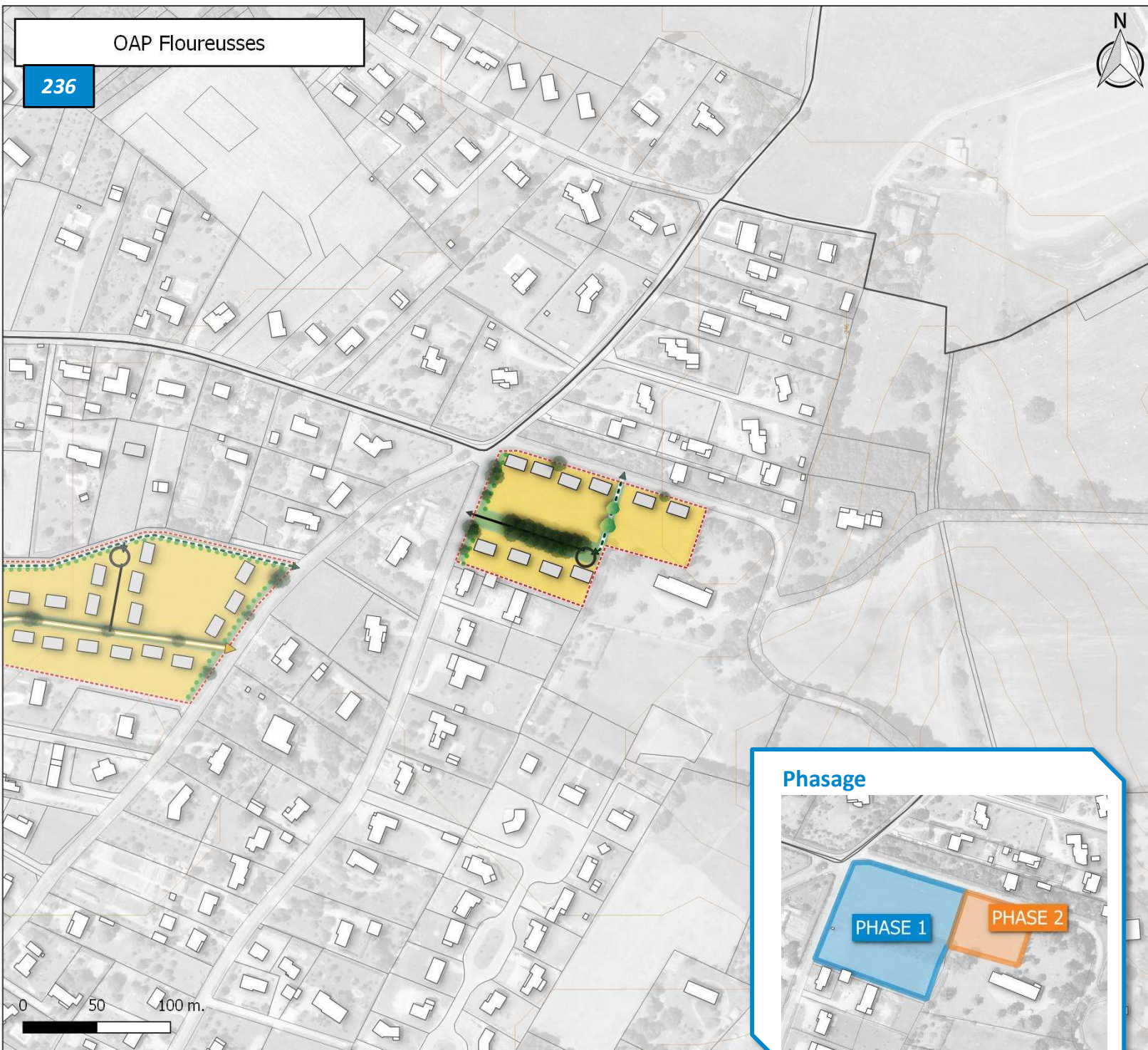
C. ELECTRICITE ET TELECOMMUNICATIONS

Toute construction qui doit être alimentée en électricité le sera dans des conditions répondant à ses besoins.

Les réseaux et branchement seront idéalement réalisés en souterrain. En cas d'impossibilité, les câbles seront scellés ou encastrés le long des façades de la façon la moins apparente possible.

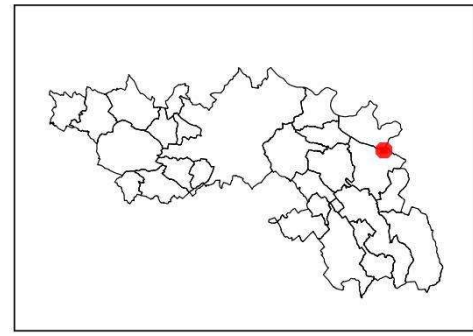
D. DEFENSE INCENDIE

La défense incendie devra être assurée pour les constructions futures. Si le système d'alimentation en eau n'est pas en capacité d'assurer cette défense, celle-ci devra être assurée à l'échelle de l'opération.



OAP Floureuuses

236

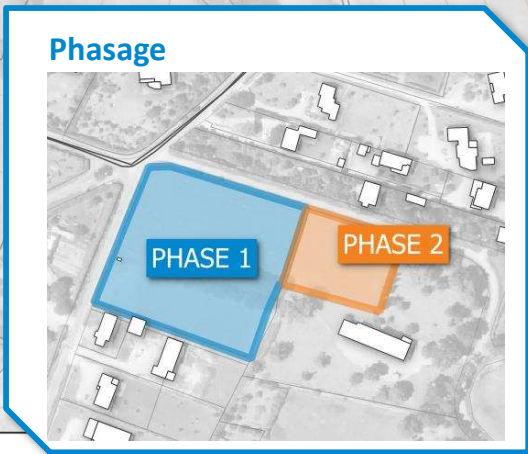


Commune de Viviers-lès-Montagnes

Type d'OAP: habitat
 Type de zone du PLU: AU
 Surface de l'OAP: 1.02 ha.

Légende

- Périmètre de l'OAP
- Simulation du bâti
- Éléments surfaciques**
- Secteur à dominante d'habitat individuel pavillonnaire densité faible
- Espace public et partagé végétal
- Éléments linéaires**
- Haies et espaces de transition paysagère à créer
- Voie de desserte locale
- Réseau de promenades et modes doux
- Éléments ponctuels**
- Aire de retournement
- Arbres à planter ou à préserver
- Arbres implantés en accompagnement de la voirie



La simulation du bâti est uniquement indicative/illustrative et n'a aucune portée réglementaire.

Maire d'ouvrage: Communauté de Communes du Sor et de l'Agout /
 Mission: Elaboration du PLUI / Sources: BD Topo®/BD Parcellaire®
 BD Ortho® : Institut National de l'Information Géographique et
 forestière© / Réalisation: Citadia Conseil le 19/11/2018

2/ ELEMENTS DE PROGRAMMATION

A. MIXITE FONCTIONNELLE

Le secteur est à vocation mixte à dominante résidentielle et accueillera des constructions à usage de logement. Il s'agit de conforter un espace à vocation résidentielle, en lien avec le coeur de village.

Interdictions	Limitations
Les destinations et sous-destinations suivantes sont <u>interdites</u>	Les destinations et sous-destinations suivantes sont <u>autorisées sous conditions</u> décrites ci-dessous :
<ul style="list-style-type: none"> cinéma industrie exploitation agricole et forestière 	<ul style="list-style-type: none"> Les constructions et bâtiments liés à l'artisanat et commerce de détail et au commerce de gros d'une surface plancher maximale de 300 m² sous réserve de l'application de la législation sur les installations classées et à condition qu'ils n'entraînent pour le voisinage aucune insalubrité, ni sinistre susceptible de causer des dommages graves ou irréparables aux personnes et aux biens. Les construction et bâtiments liés à l'entrepôt s'ils sont liés à l'artisanat et au commerce de détail.

B. PROGRAMMATION & ECHEANCIER D'OUVERTURE A L'URBANISATION

	Secteurs	
	Phase 1	Phase 2
1/Echéancier	L'échéancier prévisionnel permet une ouverture à l'urbanisation du secteur à court terme, à partir de l'approbation du PLU intercommunal.	
2/Modalités d'ouverture à l'urbanisation	Les constructions sont autorisées dans le cadre de la réalisation d'une opération d'aménagement d'ensemble propre à chaque secteur.	
3/Programmation		
Forme urbaine	Logement individuel pavillonnaire de faible densité	Logement individuel pavillonnaire de faible densité
Nombre de logements	6 à 8	2 à 4
Densité nette	10 à 14	10 à 14

- Il est attendu 8 à 12 logements à l'échelle de l'opération, soit une densité nette moyenne de l'ordre de 10 à 14 logements par hectare. Cette densité moyenne s'apprécie à l'échelle globale du secteur (des lots de plus petite taille et offrant un bâti plus resserré pourront être proposés).

C. MIXITE SOCIALE

- Non règlementé

3/ QUALITE DE L'INSERTION ARCHITECTURALE, URBAINE ET PAYSAGERE

A. PRINCIPES D'INSERTION DANS LE TISSU ENVIRONNANT ET ORGANISATION DES CONSTRUCTIONS

Traitement des espaces partagés

- De manière générale, il conviendra de porter une réflexion sur le traitement paysager de l'ensemble du périmètre de l'OAP.
- Les espaces partagés sont limités à la voirie. Un caractère végétal de ces espaces sera donc privilégié.

Volumétrie et implantation des constructions

Hauteur des constructions :

- La hauteur maximale des constructions sera fixé au R+1

Implantation des constructions :

- L'implantation des constructions sera travaillée pour permettre la création de logements économes en énergie. Les orientations au sud seront privilégiées.

Logement individuel pavillonnaire :

- Au moins une façade des constructions principales sera implantée avec retrait de l'ordre de 10 mètres par rapport aux voies et emprises publiques existantes ou à créer, priorité étant donné à la voie interne de l'opération.
- Les constructions peuvent être édifiées en retrait des limites séparatives latérales et de fond de parcelle ou sur une limite séparative latérale. En cas de retrait, celui-ci sera fixé entre 3 et 10 m par rapport à l'une des limites latérales pour permettre un éventuel redécoupage parcellaire à plus long terme.

Ces règles générales d'implantation ne concernent pas :

- Les équipements et installations nécessaires au fonctionnement des services publics ou d'intérêt collectif,
- Les projets d'extension et de surélévation, les constructions de second rang, ainsi que les parcelles dites en drapeau,
- Les constructions situés le long d'un espace vert ou d'un cheminement piéton,
- Les annexes qui peuvent s'implanter à l'arrière de la construction principale sans référence à l'alignement. En cas d'implantation des annexes, en limite séparative (latérale ou de fond de parcelle), leur hauteur maximale est de 4 mètres à l'égout ou au sommet de l'acrotère.

Sous réserve de justifications techniques, architecturales ou d'intégration dans le site, des implantations autres pourront être autorisées dans les cas suivants:

- Pour la préservation ou la restauration d'un élément ou d'un ensemble du patrimoine bâti
- pour la préservation d'une perspective paysagère repérée au schéma d'aménagement
- En raison d'une configuration atypique ou complexe du terrain (parcelles en angle, parcelles en cœur d'îlot, terrains à fort dénivelé, etc...),
- Pour la préservation ou la restauration d'un espace boisé, d'un alignement d'arbres, d'un élément ou d'un ensemble végétal remarquable
- Pour prendre en compte le passage de réseaux et/ou canalisations traversant la parcelle

B. PRINCIPES DE QUALITE ARCHITECTURALE

- Les constructions peuvent être d'expression architecturale traditionnelle ou contemporaine mais ne peuvent porter atteinte au caractère ou à l'intérêt des lieux avoisinants, aux sites, aux paysages naturels ou urbains, ainsi qu'à la conservation des perspectives monumentales.
- Les références architecturales étrangères à la région (colonnes grecques, maison basque, maisons en fustes, etc.) sont formellement proscrites et l'architecture s'inspirera plutôt des codes de l'architecture locale (cf référentiel).
- Les matériaux prévus pour être recouverts (carreaux de plâtre, briques creuses, parpaings, etc.) ne peuvent être utilisés à nus et devront être recouverts sans délais.
- Les ouvrages techniques des constructions (groupes extérieurs de chauffage, climatisation, ...) ne devront pas, sauf impossibilité technique, être perceptibles depuis les voies et espaces publiques.

FAÇADES Les tons des façades, en dehors des matériaux naturels, devront être des teintes proches des teintes de l'architecture traditionnelle du village permettant une inscription au site environnant.

Les teintes vives des façades en dehors de toute conception contemporaine intégrée à l'environnement ne sont pas autorisées.

Le blanc et le noir sont interdits. Les teintes criardes et les tons vifs sont à proscrire pour les façades. Les teintes pastels seront privilégiées.

TOITURES Les pentes des toitures neuves n'excéderont pas une pente de 35 %.

Les lignes d'égout et de façages devront respecter le sens de la pente.

La tuile de terre cuite, posée à couvrant et à couvert, ou l'ardoise selon le contexte environnant, seront utilisées comme matériaux de couvertures pour les toitures en pente. D'autres matériaux pourront être acceptés dans le cadre d'une architecture contemporaine sous réserve d'une justification de l'intégration paysagère du projet dans le site environnant).

L'intégration d'éléments producteurs d'eau chaude sanitaire ou d'électricité photovoltaïque devra veiller à s'intégrer au bâti (intégration dans le plan de toiture, sans surélévation).

CLOTURES Les clôtures végétalisées sont à privilégier et les haies devront être composées d'essences locales et diversifiées.

D'une manière générale, les clôtures, lorsqu'elles sont maçonnées, elles seront maçonnées et enduites de façon cohérente à l'échelle du quartier et de l'environnement local.

Les clôtures tant à l'alignement que sur des limites séparatives ou aux carrefours des voies ouvertes à la circulation publique, doivent être établies de telle sorte qu'elles ne créent pas une gêne pour la circulation publique, notamment en diminuant la visibilité aux sorties.

La hauteur des parties maçonnées des clôtures est limitée à 1,30 mètres en façade sur rue et à 1,50 mètres sur les limites séparatives.

La hauteur totale des clôtures est limitée à 1,50 mètres en façade sur rue et à 1,80 mètres sur les limites séparatives. Les piliers de portail peuvent être d'une hauteur supérieure. Les portails devront être implantés avec un recul minimal de 5 mètres par rapport aux voies et emprises publiques.

Les coffrets, compteurs, boîtes aux lettres doivent être intégrés dans la composition des clôtures de façon uniforme sur le secteur.

C. PRINCIPES PATRIMONIAUX ET PAYSAGERS

- Le traitement paysager entre le secteur de projet et les zones d'habitat adjacentes devra être pensé pour assurer l'intégration des nouvelles constructions dans le tissu urbain environnant ainsi qu'en lien avec les espaces agricoles.
- Les espaces extérieurs et des accès aux logements devront être traités de façon qualitative, en veillant à garantir une cohérence globale à l'échelle de l'opération (les espaces libres de constructions seront maintenus le plus possible en espaces végétalisés).
- Les plantations de haute tige existantes le long de la voie devront être préservées.
- Une bande paysagère sera créée le long du chemin sur la Cal.
- Les différentes poches de stationnements devront faire l'objet d'un traitement paysager qualitatif. Pour garantir une gestion optimale des eaux de pluies, il convient de privilégier des aménagements perméables pour les places de stationnement.

4/ QUALITE ENVIRONNEMENTALE ET PREVENTION DES RISQUES

A. CONTINUITES ECOLOGIQUES (RESERVOIRS ET CORRIDORS)

- Non concerné

B. GESTION DES EAUX PLUVIALES

- Les eaux pluviales seront idéalement collectées et infiltrées par des noues ou des espaces publics ouverts et participant à la qualité paysagère du projet.
- Les eaux pluviales dites « propres » (eaux de toiture notamment) seront, sauf en cas d'impossibilité technique, réutilisées ou infiltrées sur le terrain d'assiette de l'opération ou de la construction.
- La faisabilité de solutions alternatives aux bassins de rétention classiques et noues pourra être étudiée : rétention à la parcelle, chaussée réservoir, tranchée de rétention, bassins d'infiltration, espaces publics inondables ...

C. GESTION DES RISQUES ET DES NUISANCES

- Non concerné

D. ADAPTATION AU CHANGEMENT CLIMATIQUE

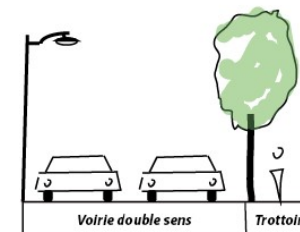
- Les nouvelles constructions devront prendre en compte les réglementations thermiques en vigueur pour assurer un confort d'habiter. Les logements veilleront à intégrer un espace de vie extérieur (terrasse, jardin, ...), exposé à l'Est, au Sud ou à l'Ouest.
- L'éclairage public, au sein de l'opération, n'est pas obligatoire. S'il est prévu, il devra être conçu pour limiter la consommation énergétique. L'installation devra permettre à la fois un changement d'intensité à certaines heures et la possibilité de « couper » un candélabre sur deux.

5/ ORGANISATIONS DES DEPLACEMENTS

A. DESERTE DES TERRAINS PAR LES VOIES (Y COMPRIS MODES DOUX)

- Les voies internes à l'opération devront faire l'objet d'un traitement qualitatif (voie végétalisée), en veillant à limiter leur emprise et à rester dans une configuration de voie rurale.
- L'opération sera structurée par l'impasse existante débouchant sur le chemin de la Cal.
- Les voies et accès doivent présenter des caractéristiques permettant de satisfaire aux exigences de la sécurité, de la défense contre l'incendie et de la protection civile et être adaptés à l'opération future.

Schéma illustratif



B. BESOINS EN MATIERE DE STATIONNEMENT

- Le stationnement des véhicules correspondant aux besoins des constructions ou installations doit être assuré en dehors des voies publiques sur des emplacements aménagés. Les emplacements seront suffisamment dimensionnés et facilement accessibles.
- Il est imposé la création d'une place minimum par logement et une place par tranche de 70m² de surface plancher.
- 1 place visiteurs devra être également prévue a minima dans l'aménagement de la zone par tranche de 2 lots ou constructions.

C. DESSERTE PAR LES TRANSPORTS EN COMMUN

- Les liens en modes doux vers les arrêts de bus des lignes départementales et régionales seront pris en compte.

6/ RESEAUX

A. EAU POTABLE

Toute construction ou installation nouvelle qui, par sa destination, implique une utilisation d'eau potable, doit être obligatoirement alimentée par branchement à un réseau collectif de distribution sous pression présentant des caractéristiques suffisantes, ou à défaut, à toute autre installation d'approvisionnement en eau potable dans les conditions des règles de salubrité en vigueur.

B. ASSAINISSEMENT

Eaux usées

L'évacuation des eaux usées non traitées dans les milieux naturels et notamment dans les rivières, fossés, égouts d'eaux pluviales ou tout autre milieu récepteur est interdite. Toute construction ou installation devra être raccordée au réseau public d'assainissement s'il existe. En l'absence d'un réseau collectif, les constructions ou installations devront être équipées d'un système d'assainissement autonome conforme aux normes en vigueur. Il doit être conçu de façon à assurer son raccordement au futur réseau collectif lorsque celui-ci n'est pas encore réalisé.

Eaux pluviales

Les aménagements réalisés sur le terrain devront permettre l'écoulement des eaux pluviales dans le réseau collectif d'évacuation des eaux pluviales. En cas d'absence du réseau collectif ou de réseau sous-dimensionné, les eaux pluviales seront collectées sur le terrain d'assiette du projet et leur rejet dans le réseau (canalisation ou fossé) sera différé au maximum pour limiter les risques de crues en aval.

Le rejet d'eaux autres que pluviales dans le réseau public devra faire l'objet d'une autorisation par la collectivité (à laquelle appartiennent les ouvrages) qui pourra exiger des pré-traitements.

C. ELECTRICITE ET TELECOMMUNICATIONS

Toute construction qui doit être alimentée en électricité le sera dans des conditions répondant à ses besoins.

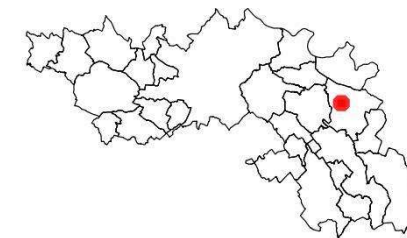
Les réseaux et branchement seront idéalement réalisés en souterrain. En cas d'impossibilité, les câbles seront scellés ou encastrés le long des façades de la façon la moins apparente possible.

D. DEFENSE INCENDIE

La défense incendie devra être assurée pour les constructions futures. Si le système d'alimentation en eau n'est pas en capacité d'assurer cette défense, celle-ci devra être assurée à l'échelle de l'opération.

OAP Secteur du stade

237



Commune de **VIVIERS LES MONTAGNES**

Type d'OAP:
Type de zone du PLU: AU
Surface de l'OAP: 2.7 ha.

Légende

Périmètre de l'OAP

Éléments surfaciques

Secteur d'équipements

Espace à végétaliser

Éléments linéaires

Haies et espaces de transition paysagère à créer

Réseau de promenades et modes doux

Éléments ponctuels

Arbres à planter ou à préserver

La simulation du bâti est uniquement indicative/illustrative et n'a aucune portée réglementaire.

Maire d'ouvrage: Communauté de Communes du Sor et de l'Agout /
Mission: Elaboration du PLU / Sources: BD Topo® BD Parcellaire®
BD Ortho® : Institut National de l'Information Géographique et
forestière® / Réalisation: Citadia Conseil le 19/11/2018

0 50 100 m.

VIVIERS-LES-MONTAGNES – «secteur du Stade »

2/ ELEMENTS DE PROGRAMMATION

A. MIXITE FONCTIONNELLE

Le secteur est à vocation d'équipements. Il s'agit de conforter les équipements sportifs en lien avec le village, et les équipements actuels.

Interdictions	Limitations
Les destinations et sous-destinations suivantes sont <u>interdites</u>	Les destinations et sous-destinations suivantes sont <u>autorisées sous conditions</u> décrites ci-dessous :
<ul style="list-style-type: none"> les destinations suivantes : commerce et activité de service, exploitation agricole et forestière les sous destinations suivantes : industrie, entrepôt, bureau 	<ul style="list-style-type: none"> Les constructions à usage de logement destinées au logement de fonction des personnes dont la présence est nécessaire pour assurer la direction, la surveillance ou la sécurité des établissements autorisés. Les installations classées si elles sont nécessaires au bon fonctionnement des constructions autorisées, et qu'elles ne présentent pas de dangers ou d'inconvénients pour le voisinage, la santé, la sécurité, la salubrité publique, la conservation des sites et monuments ou que les dispositions soient prises pour en réduire les effets.

B. ECHEANCIER D'OUVERTURE A L'URBANISATION

	Secteur
1/Echéancier	L'échéancier prévisionnel permet une ouverture à l'urbanisation du secteur à court terme, à partir de l'approbation du PLU intercommunal.
2/Modalités d'ouverture à l'urbanisation	Les constructions sont autorisées au fur et à mesure de la réalisation des équipements internes à la zone prévus par la présente OAP.
3/Programmation	
Forme urbaine	Secteur d'équipement

C. MIXITE SOCIALE

Non règlementé

3/ QUALITE DE L'INSERTION ARCHITECTURALE, URBAINE ET PAYSAGERE

A. PRINCIPES D'INSERTION DANS LE TISSU ENVIRONNANT ET ORGANISATION DES CONSTRUCTIONS

Traitement des espaces partagés

- De manière générale, il conviendra de porter une réflexion sur le traitement paysager du périmètre de l'OAP.
- Les aires éventuelles de dépôt et stockage seront disposées en face arrière du bâtiment et/ou masquées à la vue.
- Les espaces non bâtis ne servant ni à la circulation, ni au stationnement ni aux surfaces d'exposition ou de stockage, devront être engazonnés ou plantés.
- Les bâtiments bénéficiant d'un effet vitrine sur voie, devront être accompagnés d'une haie ou d'un alignement d'arbres en bordure de la voie publique lorsque celle-ci constitue l'entrée de l'agglomération. Ces plantations ne devront pas gêner la visibilité des accès.

Volumétrie et implantation des constructions

Hauteur des constructions :

- La hauteur maximale des constructions n'est pas règlementée.

Adaptation au sol :

- Une attention particulière sera apportée à l'adaptation de la construction à la pente (cf. référentiel).

Implantation des constructions :

- L'implantation des constructions sera travaillée pour permettre la création de logements économes en énergie. Les orientations au sud seront privilégiées.
- L'implantation des constructions par rapport aux voies, emprises publiques et limites séparatives n'est pas règlementée.

B. PRINCIPES DE QUALITE ARCHITECTURALE

- Les constructions peuvent être d'expression architecturale traditionnelle ou contemporaine mais ne peuvent porter atteinte au caractère ou à l'intérêt des lieux avoisinants, aux sites, aux paysages naturels ou urbains, ainsi qu'à la conservation des perspectives monumentales.
- Les matériaux prévus pour être recouverts (carreaux de plâtre, briques creuses, parpaings, etc.) ne peuvent être utilisés à nus et devront être recouverts sans délais.
- Les ouvrages techniques des constructions (groupes extérieurs de chauffage, climatisation, ...) ne devront pas, sauf impossibilité technique, être perceptibles depuis les voies et espaces publics.

FACADES

Les façades enduites (matériaux et coloris) doivent être en harmonie avec le bâti riverain. Les teintes pastels seront privilégiées suivant le nuancier annexé au rapport de présentation.

La couleur blanche est interdite.

Est interdit l'emploi brut, en parement extérieur, de matériaux destinés à être recouverts d'un enduit.

L'utilisation du bois en façades des constructions est autorisée.

Les teintes criardes et les tons vifs sont à proscrire pour les menuiseries extérieures et les volets. Les teintes pastels seront privilégiées suivant le nuancier annexé au rapport de présentation.

TOITURES

Les toitures doivent être de préférence recouvertes de tuile de surface courbe et de teinte claire.

La pente maximale des toitures devra être de 35%.

CLOTURES

La clôture n'est pas obligatoire.

Quand ils existent, les murs de clôture en appareillage de pierres, seront maintenus et mis en valeur.

Si des clôtures sont réalisées, celles-ci doivent présenter un aspect en harmonie avec la construction et les matériaux et avec le caractère de la rue ou de la place.

Dans la zone inondable repérée au document graphique selon la légende, si des clôtures sont réalisées, elle devront être conformes au règlement du PPRI.

VIVIERS-LES-MONTAGNES – «secteur du Stade »

C. PRINCIPES PATRIMONIAUX ET PAYSAGERS

- Les espaces extérieurs et des accès aux logements devront être traités de façon qualitative, en veillant à garantir une cohérence globale à l'échelle de l'opération (les espaces libres de constructions seront maintenus le plus possible en espaces végétalisés).
- Les voies de dessertes locales seront idéalement végétalisées pour valoriser le cadre de vie du quartier.
- Sur les parcelles en limite avec l'espace agricole, des plantations denses et diversifiées formant une haie bocagère, devront être réalisées, afin de composer un écran végétal entre la zone bâtie et la zone agricole.

4/ QUALITE ENVIRONNEMENTALE ET PREVENTION DES RISQUES

A. CONTINUITES ECOLOGIQUES (RESERVOIRS ET CORRIDORS)

- Non concerné

B. GESTION DES EAUX PLUVIALES

- Les eaux pluviales seront idéalement collectées et infiltrées par des noues ou des espaces publics ouverts et participant à la qualité paysagère du projet.
- Les eaux pluviales dites « propres » (eaux de toiture notamment) seront, sauf en cas d'impossibilité technique, réutilisées ou infiltrées sur le terrain d'assiette de l'opération ou de la construction.
- La faisabilité de solutions alternatives aux bassins de rétention classiques et noues pourra être étudiée : rétention à la parcelle, chaussée réservoir, tranchée de rétention, bassins d'infiltration, espaces publics inondables ...

C. GESTION DES RISQUES ET DES NUISANCES

- Pas de contrainte particulière

D. ADAPTATION AU CHANGEMENT CLIMATIQUE

- Les nouvelles constructions devront prendre en compte les réglementations thermiques en vigueur pour assurer un confort optimal.
- L'éclairage public, au sein de l'opération, n'est pas obligatoire. S'il est prévu, il devra être conçu pour limiter la consommation énergétique. L'installation devra permettre à la fois un changement d'intensité à certaines heures et la possibilité de « couper » un candélabre sur deux.

5/ ORGANISATIONS DES DEPLACEMENTS

A. DESSERTE DES TERRAINS PAR LES VOIES (Y COMPRIS MODES DOUX)

- Les voies internes à l'opération devront faire l'objet d'un traitement qualitatif et être adaptées aux futurs usages, tout en veillant à limiter leurs emprises.
- Une voie douce sera créée au sud de la zone pour permettre de rejoindre le stade et les zones d'habitat.
- Les voies et accès doivent présenter des caractéristiques permettant de satisfaire aux exigences de la sécurité, de la défense contre l'incendie et de la protection civile et être adaptés à l'opération future.

B. BESOINS EN MATIERE DE STATIONNEMENT

- Le stationnement des véhicules correspondant aux besoins des constructions, selon leur destination/sous-destination ou installations doit être assuré en dehors des voies publiques sur des emplacements aménagés. Les emplacements seront suffisamment dimensionnés et facilement accessibles.

C. DESSERTE PAR LES TRANSPORTS EN COMMUN

- Non concerné

6/ RESEAUX

A. EAU POTABLE

Toute construction ou installation nouvelle qui, par sa destination, implique une utilisation d'eau potable, doit être obligatoirement alimentée par branchement à un réseau collectif de distribution sous pression présentant des caractéristiques suffisantes, ou à défaut, à toute autre installation d'approvisionnement en eau potable dans les conditions des règles de salubrité en vigueur.

B. ASSAINISSEMENT

Eaux usées

L'évacuation des eaux usées non traitées dans les milieux naturels et notamment dans les rivières, fossés, égouts d'eaux pluviales ou tout autre milieu récepteur est interdite. Toute construction ou installation devra être raccordée au réseau public d'assainissement s'il existe. En l'absence d'un réseau collectif, les constructions ou installations devront être équipées d'un système d'assainissement autonome conforme aux normes en vigueur. Il doit être conçu de façon à assurer son raccordement au futur réseau collectif lorsque celui-ci n'est pas encore réalisé.

Eaux pluviales

Les aménagements réalisés sur le terrain devront permettre l'écoulement des eaux pluviales dans le réseau collectif d'évacuation des eaux pluviales. En cas d'absence du réseau collectif ou de réseau sous-dimensionné, les eaux pluviales seront collectées sur le terrain d'assiette du projet et leur rejet dans le réseau (canalisation ou fossé) sera différé au maximum pour limiter les risques de crues en aval (cf 4/B).

Le rejet d'eaux autres que pluviales dans le réseau public devra faire l'objet d'une autorisation par la collectivité (à laquelle appartiennent les ouvrages) qui pourra exiger des pré-traitements.

C. ELECTRICITE ET TELECOMMUNICATIONS

Toute construction qui doit être alimentée en électricité le sera dans des conditions répondant à ses besoins.

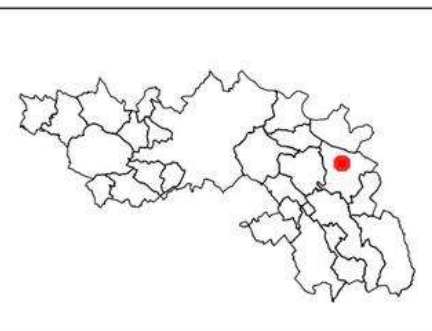
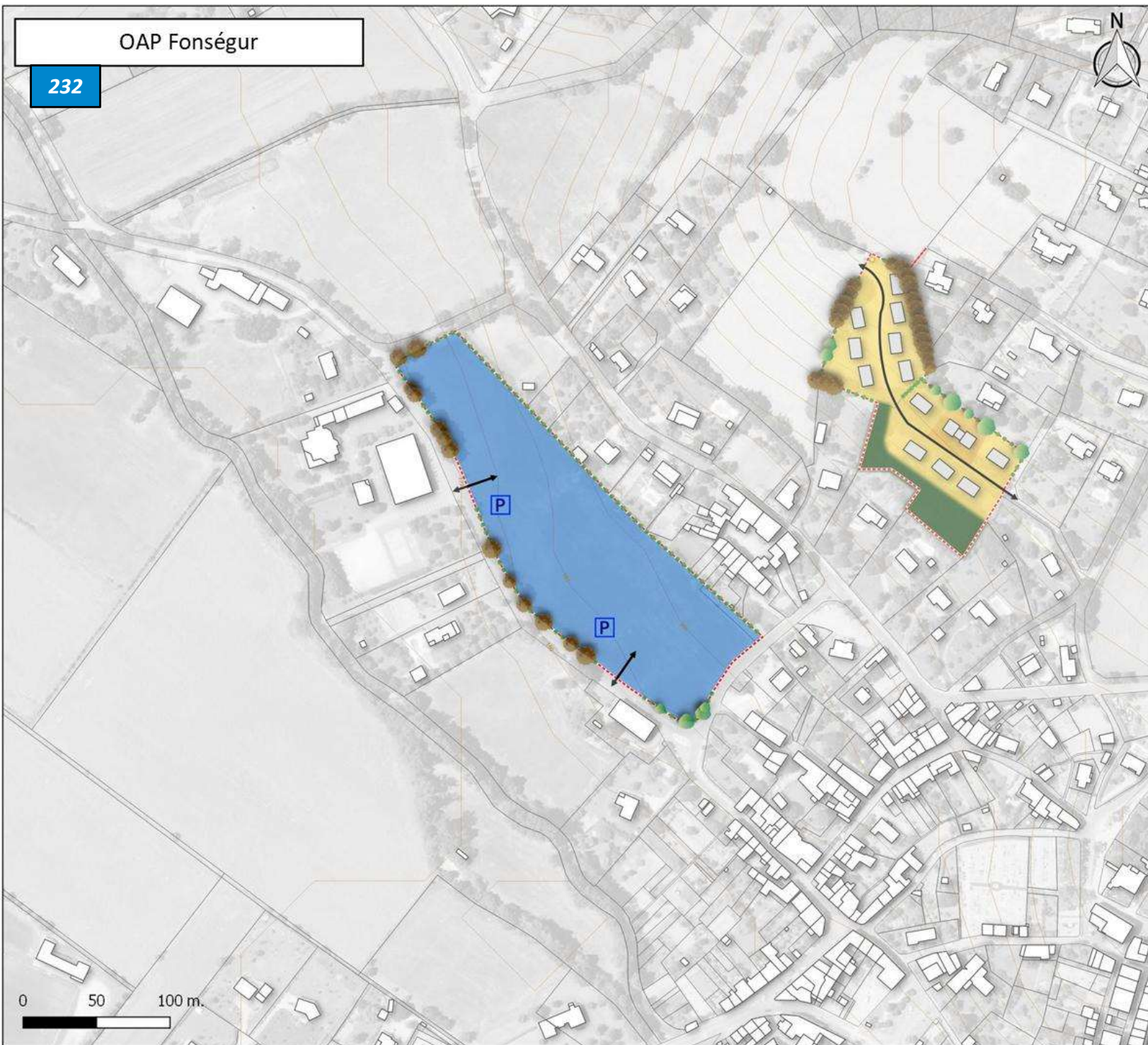
Les réseaux et branchement seront idéalement réalisés en souterrain. En cas d'impossibilité, les câbles seront scellés ou encastrés le long des façades de la façon la moins apparente possible.

D. DEFENSE INCENDIE

La défense incendie devra être assurée pour les constructions futures. Si le système d'alimentation en eau n'est pas en capacité d'assurer cette défense, celle-ci devra être assurée à l'échelle de l'opération.

OAP Fonségur

232



Commune de **VIERS LES MONTAGNES**

Type d'OAP:
Type de zone du PLU: AU
Surface de l'OAP: 2.35 ha.

Légende

Périmètre de l'OAP

Éléments surfaciques

Secteur d'équipements

Éléments linéaires

Haies et espaces de transition paysagère à créer

Voie de desserte locale

Éléments ponctuels

Aire de stationnement public

Element végétal à préserver

Arbres à planter ou à préserver

Maître d'ouvrage: Communauté de Communes du Sor et de l'Agout /
Mission: Elaboration du PLUI / Sources: BD Topo@BD Parcelaire@
BD Ortho@ : Institut National de l'Information Géographique et
forestière © / Réalisation: Citadia Conseil le 19/11/2018

2/ ELEMENTS DE PROGRAMMATION

A. MIXITE FONCTIONNELLE

Le secteur est à vocation d'équipements. Il s'agit de conforter ce pôle d'équipements en lien avec le village.

Interdictions	Limitations
<p>Les destinations et sous-destinations suivantes sont <u>interdites</u></p> <ul style="list-style-type: none"> les destinations suivantes : commerce et activité de service, exploitation agricole et forestière les sous destinations suivantes : industrie, entrepôt, bureau 	<p>Les destinations et sous-destinations suivantes sont <u>autorisées sous conditions</u> décrites ci-dessous :</p> <ul style="list-style-type: none"> Les constructions à usage de logement destinées au logement de fonction des personnes dont la présence est nécessaire pour assurer la direction, la surveillance ou la sécurité des établissements autorisés. Les installations classées si elles sont nécessaires au bon fonctionnement des constructions autorisées, et qu'elles ne présentent pas de dangers ou d'inconvénients pour le voisinage, la santé, la sécurité, la salubrité publique, la conservation des sites et monuments ou que les dispositions soient prises pour en réduire les effets.

B. ECHEANCIER D'OUVERTURE A L'URBANISATION

Secteur	
1/Echéancier	L'échéancier prévisionnel permet une ouverture à l'urbanisation du secteur à court terme, à partir de l'approbation du PLU intercommunal.
2/Modalités d'ouverture à l'urbanisation	Les constructions sont autorisées au fur et à mesure de la réalisation des équipements internes à la zone prévus par la présente OAP.
3/Programmation	
Forme urbaine	Secteur d'équipement

C. MIXITE SOCIALE

Non règlementé

3/ QUALITE DE L'INSERTION ARCHITECTURALE, URBAINE ET PAYSAGERE

A. PRINCIPES D'INSERTION DANS LE TISSU ENVIRONNANT ET ORGANISATION DES CONSTRUCTIONS

Traitement des espaces partagés

- De manière générale, il conviendra de porter une réflexion sur le traitement paysager du périmètre de l'OAP.
- Les aires éventuelles de dépôt et stockage seront disposées en face arrière du bâtiment et/ou masquées à la vue.
- Les espaces non bâtis ne servant ni à la circulation, ni au stationnement ni aux surfaces d'exposition ou de stockage, devront être engazonnés ou plantés.
- Les bâtiments bénéficiant d'un effet vitrine sur voie, devront être accompagnées d'une haie ou d'un alignement d'arbres en bordure de la voie publique lorsque celle-ci constitue l'entrée de l'agglomération. Ces plantations ne devront pas gêner la visibilité des accès.

Volumétrie et implantation des constructions

Hauteur des constructions :

- La hauteur maximale des constructions n'est pas règlementée.

Adaptation au sol :

- Une attention particulière sera apportée à l'adaptation de la construction à la pente (cf. référentiel).

Implantation des constructions :

- L'implantation des constructions sera travaillée pour permettre la création de logements économes en énergie. Les orientations au sud seront privilégiées.
- L'implantation des constructions par rapport aux voies, emprises publiques et limites séparatives n'est pas règlementée.

B. PRINCIPES DE QUALITE ARCHITECTURALE

- Les constructions peuvent être d'expression architecturale traditionnelle ou contemporaine mais ne peuvent porter atteinte au caractère ou à l'intérêt des lieux avoisinants, aux sites, aux paysages naturels ou urbains, ainsi qu'à la conservation des perspectives monumentales.
- Les matériaux prévus pour être recouverts (carreaux de plâtre, briques creuses, parpaings, etc.) ne peuvent être utilisés à nus et devront être recouverts sans délais.
- Les ouvrages techniques des constructions (groupes extérieurs de chauffage, climatisation, ...) ne devront pas, sauf impossibilité technique, être perceptibles depuis les voies et espaces publiques.

FACADES

Les façades enduites (matériaux et coloris) doivent être en harmonie avec le bâti riverain. Les teintes pastels seront privilégiées suivant le nuancier annexé au rapport de présentation.

La couleur blanche est interdite.

Est interdit l'emploi brut, en parement extérieur, de matériaux destinés à être recouverts d'un enduit.

L'utilisation du bois en façades des constructions est autorisée.

Les teintes criardes et les tons vifs sont à proscrire pour les menuiseries extérieures et les volets. Les teintes pastels seront privilégiées suivant le nuancier annexé au rapport de présentation.

TOITURE

Les toitures doivent être de préférence recouvertes de tuile de surface courbe et de teinte claire.

La pente maximale des toitures devra être de 35%.

CLOTURES

La clôture n'est pas obligatoire.

Quand ils existent, les murs de clôture en appareillage de pierres, seront maintenus et mis en valeur.

Si des clôtures sont réalisées, celles-ci doivent présenter un aspect en harmonie avec la construction et les matériaux et avec le caractère de la rue ou de la place.

Dans la zone inondable repérée au document graphique selon la légende, si des clôtures sont réalisées, elle devront être conformes au règlement du PPRI.

C. PRINCIPES PATRIMONIAUX ET PAYSAGERS

- Les espaces extérieurs et des accès aux logements devront être traités de façon qualitative, en veillant à garantir une cohérence globale à l'échelle de l'opération (les espaces libres de constructions seront maintenus le plus possible en espaces végétalisés).
- Les voies de dessertes locales seront idéalement végétalisées pour valoriser le cadre de vie du quartier.
- Sur les parcelles en limite avec l'espace agricole, des plantations denses et diversifiées formant une haie bocagère, devront être réalisées, afin de composer un écran végétal entre la zone bâtie et la zone agricole.

4/ QUALITE ENVIRONNEMENTALE ET PREVENTION DES RISQUES

A. CONTINUITES ECOLOGIQUES (RESERVOIRS ET CORRIDORS)

- Non concerné

B. GESTION DES EAUX PLUVIALES

- Les eaux pluviales seront idéalement collectées et infiltrées par des noues ou des espaces publics ouverts et participant à la qualité paysagère du projet.
- Les eaux pluviales dites « propres » (eaux de toiture notamment) seront, sauf en cas d'impossibilité technique, réutilisées ou infiltrées sur le terrain d'assiette de l'opération ou de la construction.
- La faisabilité de solutions alternatives aux bassins de rétention classiques et noues pourra être étudiée : rétention à la parcelle, chaussée réservoir, tranchée de rétention, bassins d'infiltration, espaces publics inondables ...

C. GESTION DES RISQUES ET DES NUISANCES

- Pas de contrainte particulière

D. ADAPTATION AU CHANGEMENT CLIMATIQUE

- Les nouvelles constructions devront prendre en compte les réglementations thermiques en vigueur pour assurer un confort optimal.
- L'éclairage public, au sein de l'opération, n'est pas obligatoire. S'il est prévu, il devra être conçu pour limiter la consommation énergétique. L'installation devra permettre à la fois un changement d'intensité à certaines heures et la possibilité de « couper » un candélabre sur deux.

5/ ORGANISATIONS DES DEPLACEMENTS

A. DESSERTE DES TERRAINS PAR LES VOIES (Y COMPRIS MODES DOUX)

- Les voies internes à l'opération devront faire l'objet d'un traitement qualitatif et être adaptées aux futurs usages, tout en veillant à limiter leurs emprises.
- Les voies et accès doivent présenter des caractéristiques permettant de satisfaire aux exigences de la sécurité, de la défense contre l'incendie et de la protection civile et être adaptés à l'opération future.

B. BESOINS EN MATIERE DE STATIONNEMENT

- Le stationnement des véhicules correspondant aux besoins des constructions, selon leur destination/sous-destination ou installations doit être assuré en dehors des voies publiques sur des emplacements aménagés. Les emplacements seront suffisamment dimensionnés et facilement accessibles.

C. DESSERTE PAR LES TRANSPORTS EN COMMUN

- Non concerné

6/ RESEAUX

A. EAU POTABLE

Toute construction ou installation nouvelle qui, par sa destination, implique une utilisation d'eau potable, doit être obligatoirement alimentée par branchement à un réseau collectif de distribution sous pression présentant des caractéristiques suffisantes, ou à défaut, à toute autre installation d'approvisionnement en eau potable dans les conditions des règles de salubrité en vigueur.

B. ASSAINISSEMENT

Eaux usées

L'évacuation des eaux usées non traitées dans les milieux naturels et notamment dans les rivières, fossés, égouts d'eaux pluviales ou tout autre milieu récepteur est interdite. Toute construction ou installation devra être raccordée au réseau public d'assainissement s'il existe. En l'absence d'un réseau collectif, les constructions ou installations devront être équipées d'un système d'assainissement autonome conforme aux normes en vigueur. Il doit être conçu de façon à assurer son raccordement au futur réseau collectif lorsque celui-ci n'est pas encore réalisé.

Eaux pluviales

Les aménagements réalisés sur le terrain devront permettre l'écoulement des eaux pluviales dans le réseau collectif d'évacuation des eaux pluviales. En cas d'absence du réseau collectif ou de réseau sous-dimensionné, les eaux pluviales seront collectées sur le terrain d'assiette du projet et leur rejet dans le réseau (canalisation ou fossé) sera différé au maximum pour limiter les risques de crues en aval (cf 4/B).

Le rejet d'eaux autres que pluviales dans le réseau public devra faire l'objet d'une autorisation par la collectivité (à laquelle appartiennent les ouvrages) qui pourra exiger des pré-traitements.

C. ELECTRICITE ET TELECOMMUNICATIONS

Toute construction qui doit être alimentée en électricité le sera dans des conditions répondant à ses besoins.

Les réseaux et branchement seront idéalement réalisés en souterrain. En cas d'impossibilité, les câbles seront scellés ou encastrés le long des façades de la façon la moins apparente possible.

D. DEFENSE INCENDIE

La défense incendie devra être assurée pour les constructions futures. Si le système d'alimentation en eau n'est pas en capacité d'assurer cette défense, celle-ci devra être assurée à l'échelle de l'opération.