

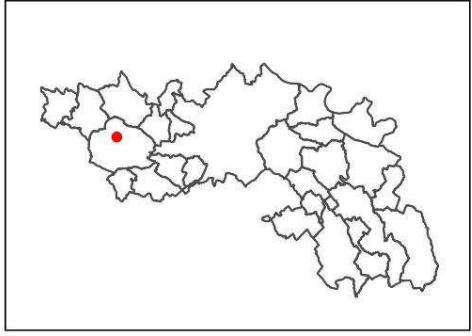
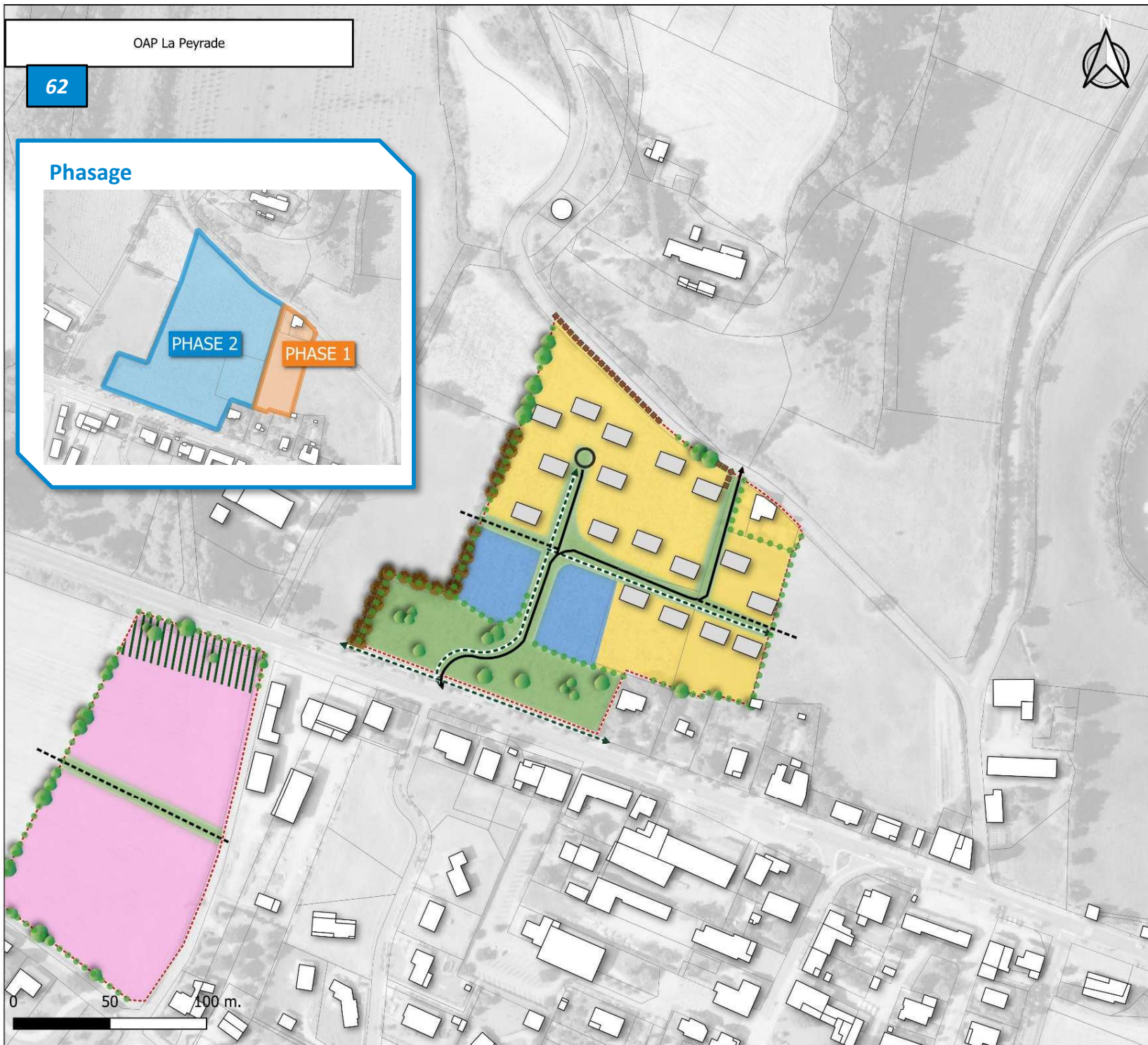


PLUi

Plan Local d'Urbanisme
intercommunal

Cuq-Toulza

Phasage



Commune de Cuq Toulza

Type d'OAP:
 Type de zone du PLU: AU
 Surface de l'OAP: 2.5 ha.

Légende

- Périmètre de l'OAP
 - Simulation du bâti
- #### Éléments surfaciques
- Secteur à dominante d'habitat individuel pavillonnaire densité faible
 - Secteur d'équipements
 - Espace public et partagé végétal
- #### Éléments linéaires
- Haies et espaces de transition paysagère à créer
 - Muret en pierre / soubassement à préserver ou à créer
 - ↔ Voie de desserte locale
 - Voie de desserte locale
 - Voie de desserte locale
 - - - Réseau de promenades et modes doux
 - - - Réseau de promenades et modes doux
- #### Éléments ponctuels
- Aire de retournement
 - Element végétal à préserver
 - Arbres à implanter ou à préserver

La simulation du bâti est uniquement indicative/illustrative et n'a aucune portée réglementaire.

Maître d'ouvrage: Communauté de Communes du Sor et de l'Agout / Mission: Elaboration du PLUi / Sources: BD Topo® BD Parcellaire® BD Ortho® : Institut National de l'Information Géographique et forestière© / Réalisation: Citadia Conseil

2/ ELEMENTS DE PROGRAMMATION

A. MIXITE FONCTIONNELLE

Le secteur est à vocation mixte à dominante résidentielle et accueillera des constructions à usage de logement. Il s'agit de conforter un espace à vocation résidentielle, en lien avec le coeur de village.

Interdictions	Limitations
Les destinations et sous-destinations suivantes sont <u>interdites</u>	Les destinations et sous-destinations suivantes sont <u>autorisées sous conditions</u> décrites ci-dessous :
<ul style="list-style-type: none"> cinéma industrie exploitation agricole et forestière 	<ul style="list-style-type: none"> Les constructions et bâtiments liés à l'artisanat et commerce de détail et au commerce de gros d'une surface plancher maximale de 300 m² sous réserve de l'application de la législation sur les installations classées et à condition qu'ils n'entraînent pour le voisinage aucune insalubrité, ni sinistre susceptible de causer des dommages graves ou irréparables aux personnes et aux biens. Les construction et bâtiments liés à l'entrepôt s'ils sont liés à l'artisanat et au commerce de détail.

B. PROGRAMMATION & ECHEANCIER D'OUVERTURE A L'URBANISATION

	Phases	
	1	2
1/Echéancier	L'échéancier prévisionnel permet une ouverture à l'urbanisation du secteur à court terme, à partir de l'approbation du PLU intercommunal.	
2/Modalités d'ouverture à l'urbanisation	Les constructions sont autorisées dans le cadre de la réalisation d'une opération d'aménagement d'ensemble. L'opération d'ensemble pourra être réalisées en 2 tranches selon les phases décrites ci-dessous. La réalisation de l'aménagement et des constructions associées à chacune des phases ne sera autorisée que sous réserve que ne soient pas compromis l'aménagement cohérent ou les possibilités techniques et financières d'utilisation future de l'ensemble du site à des fins urbaines. <i>Nb : les numéros des phases ne correspondent pas un ordre d'ouverture à l'urbanisation imposé. Néanmoins, il serait souhaitable que la phase 1 soit prioritaire.</i>	
3/Programmation		
Forme urbaine	Logement individuel groupé de faible moyenne	Logement individuel pavillonnaire de faible densité
Nbre de lgts	14 à 18	4 à 8
Densité nette	10 à 14	10 à 18

Il est attendu 18 à 26 logements à l'échelle des deux phases. Une mixité des formes urbaines est attendue sur le secteur avec :

- ✓ entre 18 et 26 logements correspondant à un habitat individuel pavillonnaire de faible densité (densité nette moyenne de l'ordre de 10 à 18 lgt/ha)
- Cette densité moyenne s'apprécie à l'échelle globale du secteur (des lots de plus petite taille et offrant un bâti plus resserré pourront être proposés)

C. MIXITE SOCIALE

Non règlementé

3/ QUALITE DE L'INSERTION ARCHITECTURALE, URBAINE ET PAYSAGERE

A. PRINCIPES D'INSERTION DANS LE TISSU ENVIRONNANT ET ORGANISATION DES CONSTRUCTIONS

Traitement des espaces partagés

- De manière générale, il conviendra de porter une réflexion sur le traitement paysager de l'ensemble du périmètre de l'OAP.
- Le traitement des espaces partagés sera à dominante végétale. Un espace de respiration sera créée entre les zones d'habitat individuel pavillonnaire et groupé.
- Un espace public et végétal sera créé le long de la nationale 126 pour améliorer la qualité de l'entrée de bourg, gérer le relief important et offrir un espace de vie au quartier et au bourg.
- Ces espaces seront plantés et aménagés éventuellement en aires de jeux. Leur superficie sera adaptée à l'importance de l'opération et à leur situation par rapport aux espaces publics existants.

Volumétrie et implantation des constructions

Hauteur des constructions :

- La hauteur maximale des constructions d'habitat individuel pavillonnaire sera de R+1.
- La hauteur maximale des constructions d'habitat individuel groupé sera de R+1.

Implantation des constructions :

- L'implantation des constructions sera travaillée pour permettre la création de logements économes en énergie. Les orientations au sud seront privilégiées.

Logement individuel groupé :

- Au moins une façade des constructions principales sera implantée avec retrait maximal de l'ordre de 5 mètres par rapport aux voies et emprises publiques existantes ou à créer (le long de la route des Rossignols). L'esprit de la règle vise à prolonger les fronts de rue tels qu'observés dans le bourg. En cas de nécessité d'aménagement de places de stationnements donnant sur la voie publique, la recherche d'alignement se fera par rapport à cet espace de stationnement.
- Les constructions principales seront implantées sur une limite séparative latérale. Une mitoyenneté des constructions par le garage est privilégiée. Idéalement, la continuité urbaine sera limitée à trois logements consécutifs de manière à assurer une perméabilité du bâti comme indiqué sur le schéma d'aménagement.

Logement individuel pavillonnaire :

- Au moins une façade des constructions principales sera implantée avec retrait maximal de l'ordre de 10 mètres par rapport aux voies et emprises publiques existantes ou à créer, priorité étant donné à la voie interne de l'opération.
- Les constructions peuvent être édifiées en retrait des limites séparatives latérales et de fond de parcelle ou sur une limite séparative latérale. En cas de retrait, celui-ci sera fixé entre 3 et 10 m par rapport à l'une des limites latérales pour permettre un éventuel redécoupage parcellaire à plus long terme.

Ces règles générales d'implantation ne concernent pas :

- Les équipements et installations nécessaires au fonctionnement des services publics ou d'intérêt collectif,
- Les projets d'extension et de surélévation, les constructions de second rang, ainsi que les parcelles dites en drapeau,
- Les constructions situés le long d'un espace vert ou d'un cheminement piéton,
- Les annexes qui peuvent s'implanter à l'arrière de la construction principale sans référence à l'alignement. En cas d'implantation des annexes, en limite séparative (latérale ou de fond de parcelle), leur hauteur maximale est de 4 mètres à l'égout ou au sommet de l'acrotère.

Sous réserve de justifications techniques, architecturales ou d'intégration dans le site, des implantations autres pourront être autorisées dans les cas suivants:

- Pour la préservation ou la restauration d'un élément ou d'un ensemble du patrimoine bâti
- pour la préservation d'une perspective paysagère repérée au schéma d'aménagement
- En raison d'une configuration atypique ou complexe du terrain (parcelles en angle, parcelles en cœur d'îlot, terrains à fort dénivelé, etc...),
- Pour la préservation ou la restauration d'un espace boisé, d'un alignement d'arbres, d'un élément ou d'un ensemble végétal remarquable
- Pour prendre en compte le passage de réseaux et/ou canalisations traversant la parcelle

B. PRINCIPES DE QUALITE ARCHITECTURALE

- Les constructions peuvent être d'expression architecturale traditionnelle ou contemporaine mais ne peuvent porter atteinte au caractère ou à l'intérêt des lieux avoisinants, aux sites, aux paysages naturels ou urbains, ainsi qu'à la conservation des perspectives monumentales.
- Les références architecturales étrangères à la région (colonnes grecques, maison basque, maisons en fustes, etc.) sont formellement proscrites et l'architecture s'inspirera plutôt des codes de l'architecture locale (cf référentiel).
- Les matériaux prévus pour être recouverts (carreaux de plâtre, briques creuses, parpaings, etc.) ne peuvent être utilisés à nus et devront être recouverts sans délais.
- Les ouvrages techniques des constructions (groupes extérieurs de chauffage, climatisation, ...) ne devront pas, sauf impossibilité technique, être perceptibles depuis les voies et espaces publiques.

FAÇADES Les tons des façades, en dehors des matériaux naturels, devront être des teintes proches des teintes de l'architecture traditionnelle du village permettant une inscription au site environnant.

Les teintes vives des façades en dehors de toute conception contemporaine intégrée à l'environnement ne sont pas autorisées.

Le blanc et le noir sont interdits. Les teintes criardes et les tons vifs sont à proscrire pour les façades. Les teintes pastels seront privilégiées.

TOITURES Les pentes des toitures neuves n'excéderont pas une pente de 35 %.

Les lignes d'égout et de façades devront respecter le sens de la pente.

La tuile de terre cuite, posée à couvrant et à couvert, ou l'ardoise selon le contexte environnant, seront utilisées comme matériaux de couvertures pour les toitures en pente. D'autres matériaux pourront être acceptés dans le cadre d'une architecture contemporaine sous réserve d'une justification de l'intégration paysagère du projet dans le site environnant).

L'intégration d'éléments producteurs d'eau chaude sanitaire ou d'électricité photovoltaïque devra veiller à s'intégrer au bâti (intégration dans le plan de toiture, sans surélévation).

CLOTURES Les clôtures végétalisées sont à privilégier et les haies devront être composées d'essences locales et diversifiées.

D'une manière générale, les clôtures, lorsqu'elles sont maçonnées, elles seront maçonnées et enduites de façon cohérente à l'échelle du quartier et de l'environnement local.

Les clôtures tant à l'alignement que sur des limites séparatives ou aux carrefours des voies ouvertes à la circulation publique, doivent être établies de telle sorte qu'elles ne créent pas une gêne pour la circulation publique, notamment en diminuant la visibilité aux sorties.

La hauteur des parties maçonnées des clôtures est limitée à 1,30 mètres en façade sur rue et à 1,50 mètres sur les limites séparatives.

La hauteur totale des clôtures est limitée à 1,50 mètres en façade sur rue et à 1,80 mètres sur les limites séparatives. Les piliers de portail peuvent être d'une hauteur supérieure. Les portails devront être implantés avec un recul minimal de 5 mètres par rapport aux voies et emprises publiques.

Les coffrets, compteurs, boîtes aux lettres doivent être intégrés dans la composition des clôtures de façon uniforme sur le secteur.

C. PRINCIPES PATRIMONIAUX ET PAYSAGERS

- Le traitement paysager entre le secteur de projet et les zones d'habitat adjacentes devra être pensé pour assurer l'intégration des nouvelles constructions dans le tissu urbain environnant ainsi qu'en lien avec les espaces agricoles et naturels. D'ailleurs, la végétation déjà présente sur la frange Ouest de l'opération devra être conservée, mis à part pour l'emprise d'une voirie permettant une extension de la zone.
- Les espaces extérieurs et des accès aux logements devront être traités de façon qualitative, en veillant à garantir une cohérence globale à l'échelle de l'opération (les espaces libres de constructions seront maintenus le plus possible en espaces végétalisés).
- Les voies de dessertes locales seront idéalement végétalisées pour valoriser le cadre de vie du quartier.
- Sur les parcelles en limite avec l'espace agricole, des plantations denses et diversifiées formant une haie bocagère, devront être réalisées, afin de composer un écran végétal entre la zone bâtie et la zone agricole.
- Les différentes poches de stationnements devront faire l'objet d'un traitement paysager qualitatif. Pour garantir une gestion optimale des eaux de pluies, il convient de privilégier des aménagements perméables pour les places de stationnement.

4/ QUALITE ENVIRONNEMENTALE ET PREVENTION DES RISQUES

A. CONTINUITES ECOLOGIQUES (RESERVOIRS ET CORRIDORS)

- Non concerné

B. GESTION DES EAUX PLUVIALES

- Les eaux pluviales seront idéalement collectées et infiltrées par des noues ou des espaces publics ouverts et participant à la qualité paysagère du projet.
- Les eaux pluviales dites « propres » (eaux de toiture notamment) seront, sauf en cas d'impossibilité technique, réutilisées ou infiltrées sur le terrain d'assiette de l'opération ou de la construction.
- La faisabilité de solutions alternatives aux bassins de rétention classiques et noues pourra être étudiée : rétention à la parcelle, chaussée réservoir, tranchée de rétention, bassins d'infiltration, espaces publics inondables ...

C. GESTION DES RISQUES ET DES NUISANCES

- Un traitement spécifique sera réalisée le long de la RN126 avec la création d'un alignement d'arbres et la préservation d'une bande enherbée afin de prendre en compte les nuisances liées au trafic routier important sur cet axe.

D. ADAPTATION AU CHANGEMENT CLIMATIQUE

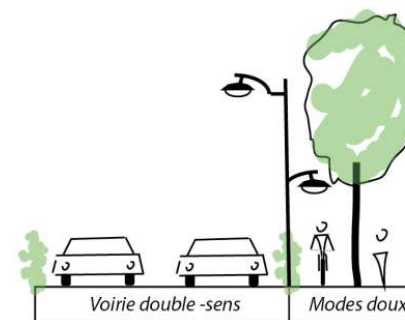
- Les nouvelles constructions devront prendre en compte les réglementations thermiques en vigueur pour assurer un confort d'habiter. Les logements veilleront à intégrer un espace de vie extérieur (terrasse, jardin, ...), exposé à l'Est, au Sud ou à l'Ouest.
- L'éclairage public, au sein de l'opération, n'est pas obligatoire. S'il est prévu, il devra être conçu pour limiter la consommation énergétique. L'installation devra permettre à la fois un changement d'intensité à certaines heures et la possibilité de « couper » un candélabre sur deux.

5/ ORGANISATIONS DES DEPLACEMENTS

A. DESERTE DES TERRAINS PAR LES VOIES (Y COMPRIS MODES DOUX)

- Les voies internes à l'opération devront faire l'objet d'un traitement qualitatif et être adaptées aux futurs usages, tout en veillant à limiter leur emprise et à rester dans une configuration de voie rurale.
- Le quartier sera desservi par une voirie structurante en double sens se connectant sur le chemin de la Peyrade et sur l'actuelle RN126 face à la rue le Ham. De la Boulbène
- Une bande enherbée sera préservée comme indiquée sur le schéma pour permettre une future extension de l'urbanisation.

Schéma illustratif



- L'ensemble du secteur sera maillé par des cheminements piétonniers (pointillés verts), en lien avec la trame viaire mais aussi les espaces publics. A minima, une voie douce sera créée pour structurer l'espace public et offrir un lien entre les nouvelles constructions et le bourg historique.
- La desserte des constructions projetées s'effectuera par ces voiries nouvellement créées.
- Les voies et accès doivent présenter des caractéristiques permettant de satisfaire aux exigences de la sécurité, de la défense contre l'incendie et de la protection civile et être adaptés à l'opération future.

B. BESOINS EN MATIERE DE STATIONNEMENT

- Le stationnement des véhicules correspondant aux besoins des constructions ou installations doit être assuré en dehors des voies publiques sur des emplacements aménagés. Les emplacements seront suffisamment dimensionnés et facilement accessibles.
- Il est imposé la création d'une place minimum par logement et une place par tranche de 70m² de surface plancher.
- 1 place visiteurs devra être également prévue a minima dans l'aménagement de la zone par tranche de 3 lots ou constructions. Les espaces de stationnement mutualisés ont vocation à être localisés en cohérence avec les espaces publics mentionnés sur le schéma de principe.

C. DESSERTE PAR LES TRANSPORTS EN COMMUN

- Les liens en modes doux vers les arrêts de bus des lignes départementales et régionales seront pris en compte.

6/ RESEAUX

A. EAU POTABLE

Toute construction ou installation nouvelle qui, par sa destination, implique une utilisation d'eau potable, doit être obligatoirement alimentée par branchement à un réseau collectif de distribution sous pression présentant des caractéristiques suffisantes, ou à défaut, à toute autre installation d'approvisionnement en eau potable dans les conditions des règles de salubrité en vigueur.

Dans le cadre des aménagement, il conviendra de prendre en compte ou de déplacer le réseau d'eau actuel.

B. ASSAINISSEMENT

Eaux usées

L'évacuation des eaux usées non traitées dans les milieux naturels et notamment dans les rivières, fossés, égouts d'eaux pluviales ou tout autre milieu récepteur est interdite. Toute construction ou installation devra être raccordée au réseau public d'assainissement s'il existe. En l'absence d'un réseau collectif, les constructions ou installations devront être équipées d'un système d'assainissement autonome conforme aux normes en vigueur. Il doit être conçu de façon à assurer son raccordement au futur réseau collectif lorsque celui-ci n'est pas encore réalisé.

Eaux pluviales

Les aménagements réalisés sur le terrain devront permettre l'écoulement des eaux pluviales dans le réseau collectif d'évacuation des eaux pluviales. En cas d'absence du réseau collectif ou de réseau sous-dimensionné, les eaux pluviales seront collectées sur le terrain d'assiette du projet et leur rejet dans le réseau (canalisation ou fossé) sera différé au maximum pour limiter les risques de crues en aval.

Le rejet d'eaux autres que pluviales dans le réseau public devra faire l'objet d'une autorisation par la collectivité (à laquelle appartient les ouvrages) qui pourra exiger des pré-traitements.

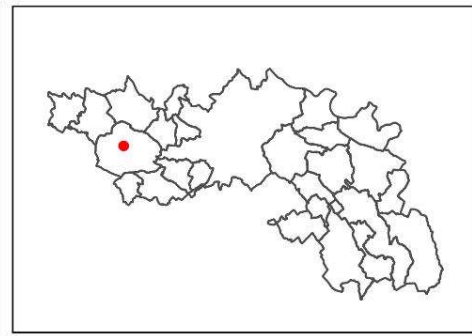
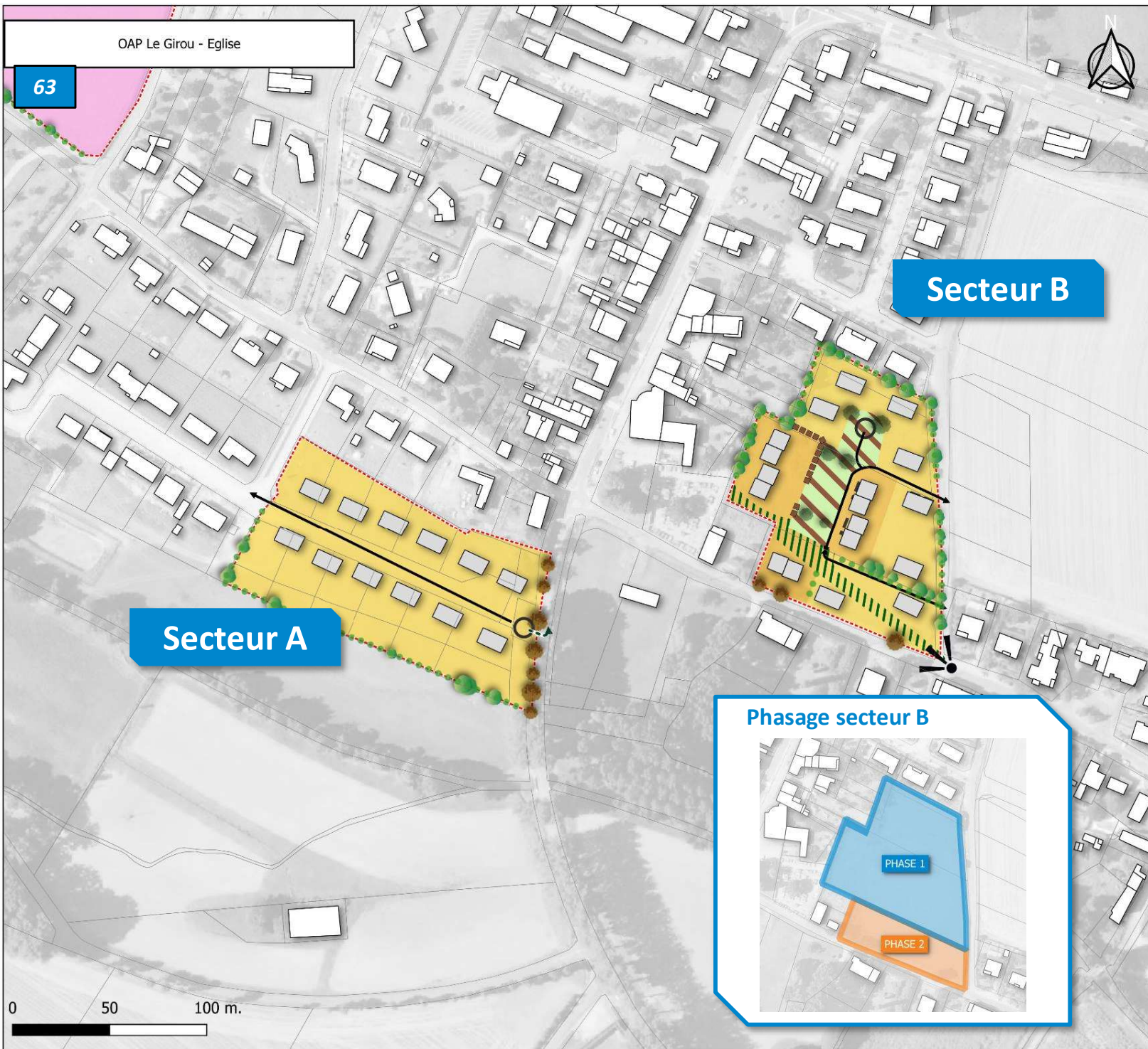
C. ELECTRICITE ET TELECOMMUNICATIONS

Toute construction qui doit être alimentée en électricité le sera dans des conditions répondant à ses besoins.

Les réseaux et branchement seront idéalement réalisés en souterrain. En cas d'impossibilité, les câbles seront scellés ou encastrés le long des façades de la façon la moins apparente possible.

D. DEFENSE INCENDIE

La défense incend devra être assurée pour les constructions futures. Si le système d'alimentation en eau n'est pas en capacité d'assurer cette défense, celle-ci devra être assurée à l'échelle de l'opération.



Commune de Cuq Toulza

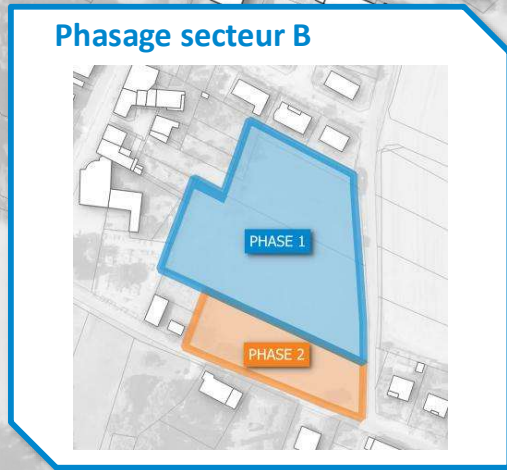
Type d'OAP:
Type de zone du PLU: AU
Surface de l'OAP: 2.38 ha.

Légende

- Périmètre de l'OAP
 - Simulation du bâti
- Éléments surfaciques**
- Secteur à dominante d'habitat individuel pavillonnaire densité faible
 - Secteur à dominante d'habitat individuel groupé ou mitoyen densité moyenne
 - Espace public et partagé mixte
 - Espace à végétaliser
- Éléments linéaires**
- Front bâti
 - Haies et espaces de transition paysagère à créer
 - Muret en pierre / soubassement à préserver ou à créer
 - ← Voie de desserte locale
 - Voie de desserte locale
 - Voie de desserte locale
 - - - Réseau de promenades et modes doux
- Éléments ponctuels**
- Aire de retournement
 - Element végétal à préserver
 - Arbres à planter ou à préserver
 - Arbres implantés en accompagnement de la voirie

La simulation du bâti est uniquement indicative/illustrative et n'a aucune portée réglementaire.

Maître d'ouvrage: Communauté de Communes du Sor et de l'Agout / Mission: Elaboration du PLUi / Sources: BD Topo® BD Parcellaire® BD Ortho® : Institut National de l'Information Géographique et forestière© / Réalisation: Citadia Conseil



2/ ELEMENTS DE PROGRAMMATION

A. MIXITE FONCTIONNELLE

Le secteur est à vocation mixte à dominante résidentielle et accueillera des constructions à usage de logement. Il s'agit de conforter un espace à vocation résidentielle, en lien avec le cœur de village.

Interdictions	Limitations
Les destinations et sous-destinations suivantes sont <u>interdites</u>	Les destinations et sous-destinations suivantes sont <u>autorisées sous conditions</u> décrites ci-dessous :
<ul style="list-style-type: none"> cinéma industrie exploitation agricole et forestière 	<ul style="list-style-type: none"> Les constructions et bâtiments liés à l'artisanat et commerce de détail et au commerce de gros d'une surface plancher maximale de 300 m² sous réserve de l'application de la législation sur les installations classées et à condition qu'ils n'entraînent pour le voisinage aucune insalubrité, ni sinistre susceptible de causer des dommages graves ou irréparables aux personnes et aux biens. Les constructions et bâtiments liés à l'entrepôt s'ils sont liés à l'artisanat et au commerce de détail.

B. ECHEANCIER D'OUVERTURE A L'URBANISATION

	Secteur				
	A	B			
1/Echéancier	L'échéancier prévisionnel permet une ouverture à l'urbanisation du secteur à court terme, à partir de l'approbation du PLU intercommunal.				
2/Modalités d'ouverture à l'urbanisation	Les constructions sont autorisées dans le cadre de la réalisation d'une opération d'aménagement d'ensemble. Il est privilégié une opération d'aménagement par secteur.				
3/Programmation					
Forme urbaine	Logement individuel pavillonnaire de faible densité	Logement individuel pavillonnaire de faible densité	Logement individuel groupé de densité moyenne		
Nbre de lgts	10 à 14	7 à 9	10 à 14		
		Phase 1	Phase 2	Phase 1	Phase 2
		5 à 7	2	8 à 12	2
Densité nette	9 à 12	12 à 13		27 à 38	

- Il est attendu 27 à 37 logements à l'échelle des deux secteurs. Une mixité des formes urbaines est attendue sur le secteur avec :
 - entre 17 et 23 logements correspondant à un habitat individuel pavillonnaire de faible densité (densité nette moyenne de l'ordre de 9 à 13 logements par hectare).
 - entre 10 et 14 logements correspondant à un habitat individuel groupé de densité moyenne (densité nette moyenne de l'ordre de 27 à 38 logements par hectare).
- Cette densité moyenne s'apprécie à l'échelle globale du secteur (des lots de plus petite taille et offrant un bâti plus resserré pourront être proposés).

C. MIXITE SOCIALE

Non règlementé

3/ QUALITE DE L'INSERTION ARCHITECTURALE, URBAINE ET PAYSAGERE

A. PRINCIPES D'INSERTION DANS LE TISSU ENVIRONNANT ET ORGANISATION DES CONSTRUCTIONS

Traitement des espaces partagés

- De manière générale, il conviendra de porter une réflexion sur le traitement paysager du périmètre de l'OAP.
- Le traitement des espaces partagés alternera entre des espaces à dominante végétale et des espaces à dominante minérale pour mieux s'intégrer dans le tissu villageois.
- Une place de quartier sera créée dans le secteur B.
- Des espaces libres communs seront plantés et aménagés éventuellement en aires de jeux. Leur superficie sera adaptée à l'importance de l'opération et à leur situation par rapport aux espaces publics existants.

Volumétrie et implantation des constructions

Hauteur des constructions :

- La hauteur maximale des constructions d'habitat individuel pavillonnaire sera R+1.
- La hauteur maximale des constructions d'habitat individuel groupé sera R+1.

Implantation des constructions :

- L'implantation des constructions sera travaillée pour permettre la création de logements économes en énergie. Les orientations au sud seront privilégiées.

Logement individuel groupé :

- Au moins une façade des constructions principales sera implantée avec retrait maximal de l'ordre de 10 m par rapport aux voies et emprises publiques existantes ou à créer, priorité étant donné à la voie interne de l'opération. Un alignement doit être créé par un mur de clôture ou et/ou une annexe, avec éventuellement un passage ou une entrée aménagées. L'esprit de la règle vise à prolonger les fronts de rue tels qu'observés dans le bourg.

- Les constructions principales seront implantées sur une limite séparative latérale. Idéalement, la continuité urbaine sera limitée à deux logements consécutifs de manière à assurer une perméabilité du bâti comme indiqué sur le schéma d'aménagement.

Logement individuel pavillonnaire :

- Au moins une façade des constructions principales sera implantée avec un retrait maximal de 10 m par rapport aux voies et emprises publiques existantes ou à créer. Un alignement sur la voie est imposé pour les constructions donnant sur la place de quartier dans le secteur B.
- Les constructions peuvent être édifiées en retrait des limites séparatives latérales et de fond de parcelle ou sur une limite séparative latérale. En cas de retrait, celui-ci sera fixé entre 3 et 10 m par rapport à l'une des limites latérales pour permettre un éventuel redécoupage parcellaire à plus long terme.

Ces règles générales d'implantation ne concernent pas :

- Les équipements et installations nécessaires au fonctionnement des services publics ou d'intérêt collectif,
- Les projets d'extension et de surélévation, les constructions de second rang, ainsi que les parcelles dites en drapeau,
- Les constructions situés le long d'un espace vert ou d'un cheminement piéton,
- Les annexes qui peuvent s'implanter à l'arrière de la construction principale sans référence à l'alignement. En cas d'implantation des annexes, en limite séparative (latérale ou de fond de parcelle), leur hauteur maximale est de 4 mètres à l'égout ou au sommet de l'acrotère.

Sous réserve de justifications techniques, architecturales ou d'intégration dans le site, des implantations autres pourront être autorisées dans les cas suivants:

- Pour la préservation ou la restauration d'un élément ou d'un ensemble du patrimoine bâti
- pour la préservation d'une perspective paysagère repérée au schéma d'aménagement
- En raison d'une configuration atypique ou complexe du terrain (parcelles en angle, parcelles en cœur d'îlot, terrains à fort dénivelé, etc...),
- Pour la préservation ou la restauration d'un espace boisé, d'un alignement d'arbres, d'un élément ou d'un ensemble végétal remarquable
- Pour prendre en compte le passage de réseaux et/ou canalisations

B. PRINCIPES DE QUALITE ARCHITECTURALE

- Les constructions peuvent être d'expression architecturale traditionnelle ou contemporaine mais ne peuvent porter atteinte au caractère ou à l'intérêt des lieux avoisinants, aux sites, aux paysages naturels ou urbains, ainsi qu'à la conservation des perspectives monumentales.
- Les références architecturales étrangères à la région (colonnes grecques, maison basque, maisons en fustes, etc.) sont formellement proscrites et l'architecture s'inspirera plutôt des codes de l'architecture locale (cf référentiel).
- Les matériaux prévus pour être recouverts (carreaux de plâtre, briques creuses, parpaings, etc.) ne peuvent être utilisés à nus et devront être recouverts sans délais.
- Les ouvrages techniques des constructions (groupes extérieurs de chauffage, climatisation, ...) ne devront pas, sauf impossibilité technique, être perceptibles depuis les voies et espaces publics.

FACADES Les tons des façades, en dehors des matériaux naturels, devront être des teintes proches des teintes de l'architecture traditionnelle du village permettant une inscription au site environnant.

Les teintes vives des façades en dehors de toute conception contemporaine intégrée à l'environnement ne sont pas autorisées.

Le blanc et le noir sont interdits. Les teintes criardes et les tons vifs sont à proscrire pour les façades. Les teintes pastels seront privilégiées.

TOITURES Les pentes des toitures neuves n'excéderont pas une pente de 35 %.

Les lignes d'égout et de faîtages devront respecter le sens de la pente.

La tuile de terre cuite, posée à couvrant et à couvert, ou l'ardoise selon le contexte environnant, seront utilisées comme matériaux de couvertures pour les toitures en pente. D'autres matériaux pourront être acceptés dans le cadre d'une architecture contemporaine sous réserve d'une justification de l'intégration paysagère du projet dans le site environnant).

L'intégration d'éléments producteurs d'eau chaude sanitaire ou d'électricité photovoltaïque devra veiller à s'intégrer au bâti (intégration dans le plan de toiture, sans surélévation).

CLOTURES Les clôtures végétalisées sont à privilégier et les haies devront être composées d'essences locales et diversifiées.

D'une manière générale, les clôtures, lorsqu'elles sont maçonnées, elles seront maçonnées et enduites de façon cohérente à l'échelle du quartier et de l'environnement local.

Les clôtures tant à l'alignement que sur des limites séparatives ou aux carrefours des voies ouvertes à la circulation publique, doivent être établies de telle sorte qu'elles ne créent pas une gêne pour la circulation publique, notamment en diminuant la visibilité aux sorties.

La hauteur des parties maçonnées des clôtures est limitée à 1,30 mètres en façade sur rue et à 1,50 mètres sur les limites séparatives.

La hauteur totale des clôtures est limitée à 1,50 mètres en façade sur rue et à 1,80 mètres sur les limites séparatives. Les piliers de portail peuvent être d'une hauteur supérieure. Les portails devront être implantés avec un recul minimal de 5 mètres par rapport aux voies et emprises publiques.

Les coffrets, compteurs, boîtes aux lettres doivent être intégrés dans la composition des clôtures de façon uniforme sur le secteur.

C. PRINCIPES PATRIMONIAUX ET PAYSAGERS

- Les espaces extérieurs et des accès aux logements devront être traités de façon qualitative, en veillant à garantir une cohérence globale à l'échelle de l'opération (les espaces libres de constructions seront maintenus le plus possible en espaces végétalisés).
- Les voies de dessertes locales seront idéalement végétalisées pour valoriser le cadre de vie du quartier.
- Sur les parcelles en limite avec l'espace agricole, des plantations denses et diversifiées formant une haie bocagère, devront être réalisées, afin de composer un écrin végétal entre la zone bâtie et la zone agricole.

Secteur A

La haie arborée et l'alignement d'arbre de haute tige le long de la D45 devront être préservés. Hors contraintes techniques et financières trop importantes, la création du carrefour ne devra pas aboutir à l'abatage d'arbres existants

Secteur B

Une bande végétalisée avec des plantations de faible tige sera créée afin de maintenir des vues sur l'église depuis le carrefour de la rue Aristide Briand et de la rue du Rigoulet.

Une placette sera créée avec des aménagements reprenant l'esprit d'une place de village.

4/ QUALITE ENVIRONNEMENTALE ET PREVENTION DES RISQUES

A. CONTINUITES ECOLOGIQUES (RESERVOIRS ET CORRIDORS)

- Non concerné

B. GESTION DES EAUX PLUVIALES

- Les eaux pluviales seront idéalement collectées et infiltrées par des noues ou des espaces publics ouverts et participant à la qualité paysagère du projet.
- Les eaux pluviales dites « propres » (eaux de toiture notamment) seront, sauf en cas d'impossibilité technique, réutilisées ou infiltrées sur le terrain d'assiette de l'opération ou de la construction.
- La faisabilité de solutions alternatives aux bassins de rétention classiques et noues pourra être étudiée : rétention à la parcelle, chaussée réservoir, tranchée de rétention, bassins d'infiltration, espaces publics inondables ...

C. GESTION DES RISQUES ET DES NUISANCES

- Pas de contrainte particulière

D. ADAPTATION AU CHANGEMENT CLIMATIQUE

- Les nouvelles constructions devront prendre en compte les réglementations thermiques en vigueur pour assurer un confort d'habiter. Les logements veilleront à intégrer un espace de vie extérieur (terrasse, jardin, ...), exposé à l'Est, au Sud ou à l'Ouest.
- L'éclairage public, au sein de l'opération, n'est pas obligatoire. S'il est prévu, il devra être conçu pour limiter la consommation énergétique. L'installation devra permettre à la fois un changement d'intensité à certaines heures et la possibilité de « couper » un candélabre sur deux.

5/ ORGANISATIONS DES DEPLACEMENTS

A. DESSERTE DES TERRAINS PAR LES VOIES (Y COMPRIS MODES DOUX)

Secteur A

- L'opération sera desservie par une nouvelle voirie créée en continuité des opérations récentes. Cette voie sera une impasse avec aire de retournement. Une accroche sur la D45 n'est pas autorisée.

Secteur B

- L'opération sera desservie par une nouvelle voirie créée. Celle-ci sera en double sens et se connectera à la rue de Rigoulet. Aucune connexion ne sera réalisée sur la rue Aristide Briand. Une aire de retournement sera prévue sur l'espace public afin de desservir les constructions situées au nord du secteur. Cette aire fera partie de l'aménagement générale de la place et devra reprendre un vocabulaire rural.

Secteurs A et B

- Les voies internes à l'opération devront faire l'objet d'un traitement qualitatif et être adaptées aux futurs usages, tout en veillant à limiter leur emprise et à rester dans une configuration de voie rurale. Elles ont vocation à être mixtes pour limiter les coûts d'aménagement et limiter la vitesse des automobilistes.
- Les voies et accès doivent présenter des caractéristiques permettant de satisfaire aux exigences de la sécurité, de la défense contre l'incendie et de la protection civile et être adaptés à l'opération future.

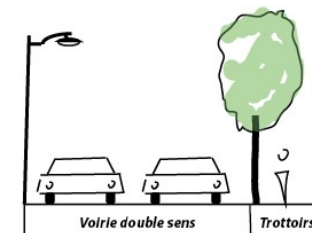


Schéma illustratif

B. BESOINS EN MATIERE DE STATIONNEMENT

- Le stationnement des véhicules correspondant aux besoins des constructions, selon leur destination/sous-destination ou installations doit être assuré en dehors des voies publiques sur des emplacements aménagés. Les emplacements seront suffisamment dimensionnés et facilement accessibles.
- Il est imposé la création d'une place minimum par logement et une place par tranche de 70m² de surface plancher.
- 1 place visiteurs devra être également prévue dans l'aménagement de la zone par tranche de 2 lots ou constructions.

C. DESSERTE PAR LES TRANSPORTS EN COMMUN

- Non concerné

6/ RESEAUX

A. EAU POTABLE

Toute construction ou installation nouvelle qui, par sa destination, implique une utilisation d'eau potable, doit être obligatoirement alimentée par branchement à un réseau collectif de distribution sous pression présentant des caractéristiques suffisantes, ou à défaut, à toute autre installation d'approvisionnement en eau potable dans les conditions des règles de salubrité en vigueur.

B. ASSAINISSEMENT

Eaux usées

L'évacuation des eaux usées non traitées dans les milieux naturels et notamment dans les rivières, fossés, égouts d'eaux pluviales ou tout autre milieu récepteur est interdite. Toute construction ou installation devra être raccordée au réseau public d'assainissement s'il existe. En l'absence d'un réseau collectif, les constructions ou installations devront être équipées d'un système d'assainissement autonome conforme aux normes en vigueur. Il doit être conçu de façon à assurer son raccordement au futur réseau collectif lorsque celui-ci n'est pas encore réalisé.

Eaux pluviales

Les aménagements réalisés sur le terrain devront permettre l'écoulement des eaux pluviales dans le réseau collectif d'évacuation des eaux pluviales. En cas d'absence du réseau collectif ou de réseau sous-dimensionné, les eaux pluviales seront collectées sur le terrain d'assiette du projet et leur rejet dans le réseau (canalisation ou fossé) sera différé au maximum pour limiter les risques de crues en aval (cf 4/B).

Le rejet d'eaux autres que pluviales dans le réseau public devra faire l'objet d'une autorisation par la collectivité (à laquelle appartiennent les ouvrages) qui pourra exiger des pré-traitements.

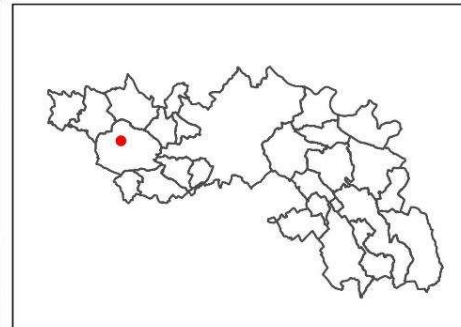
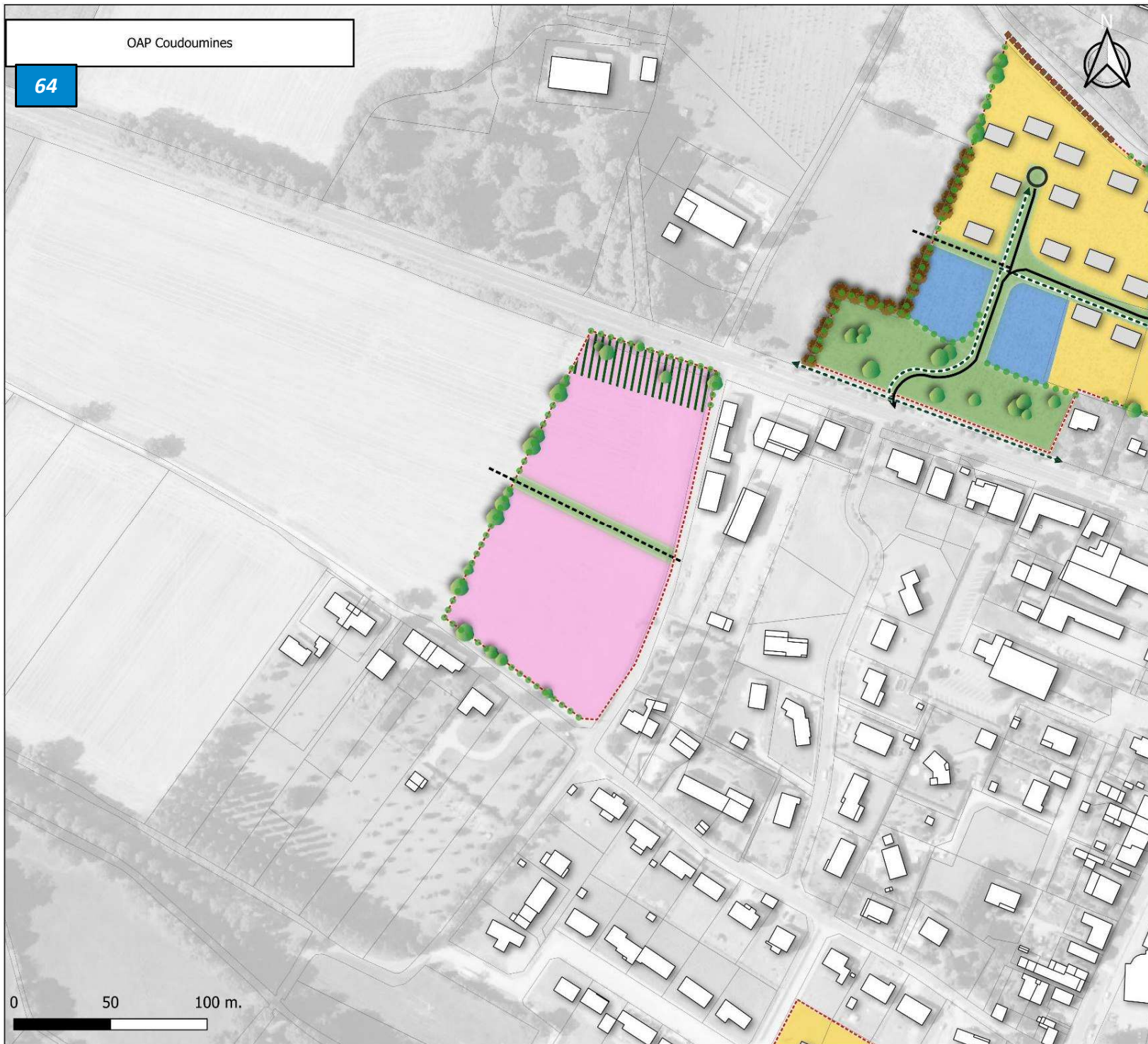
C. ELECTRICITE ET TELECOMMUNICATIONS

Toute construction qui doit être alimentée en électricité le sera dans des conditions répondant à ses besoins.

Les réseaux et branchement seront idéalement réalisés en souterrain. En cas d'impossibilité, les câbles seront scellés ou encastrés le long des façades de la façon la moins apparente possible.

D. DEFENSE INCENDIE

La défense incendie devra être assurée pour les constructions futures. Si le système d'alimentation en eau n'est pas en capacité d'assurer cette défense, celle-ci devra être assurée à l'échelle de l'opération.



Commune de Cuq Toulza

Type d'OAP:
Type de zone du PLU: AU
Surface de l'OAP: 1.6 ha.

Légende

--- Périmètre de l'OAP

Éléments surfaciques

■ Secteur à dominante d'activité économique
densité faible

■ Espace public et partagé végétal

/// Espace à végétaliser

Éléments linéaires

● Haies et espaces de transition paysagère à créer

--- Voie de desserte locale

Éléments ponctuels

● Arbres à planter ou à préserver

Maître d'ouvrage: Communauté de Communes du Sor
et de l'Agout / Mission: Elaboration du PLUi / Sources:
BD Topo® BD Parcellaire® BD Ortho® : Institut
National de l'Information Géographique et forestière©
/ Réalisation: Citadia Conseil

2/ ELEMENTS DE PROGRAMMATION

A. MIXITE FONCTIONNELLE

Le secteur est à vocation économique. Il s'agit de conforter un espace à vocation économique en lien avec le village.

Interdictions	Limitations
Les destinations et sous-destinations suivantes sont <u>interdites</u>	Les destinations et sous-destinations suivantes sont <u>autorisées sous conditions</u> décrites ci-dessous :
	<ul style="list-style-type: none"> Les constructions à usage de logement sont autorisées si une présence permanente est nécessaire à l'activité. Dans tous les cas, ce logement de fonction ne peut excéder 150 m² de surface de plancher et doit être intégré au volume du (ou des) bâtiment(s) à usage d'activité. Les installations classées si elles sont nécessaires au bon fonctionnement des constructions et bâtiments autorisés, et qu'elles ne présentent pas de dangers ou d'inconvénients pour le voisinage, la santé, la sécurité, la salubrité publique, la conservation des sites et monuments ou que les dispositions soient prises pour en réduire les effets. Les constructions et bâtiments liés à l'exploitation agricole ne présentant aucune nuisance et destinés au stockage, au conditionnement et à la commercialisation.

B. ECHEANCIER D'OUVERTURE A L'URBANISATION

	Secteur
1/Echéancier	L'échéancier prévisionnel permet une ouverture à l'urbanisation du secteur à court terme, à partir de l'approbation du PLU intercommunal.
2/Modalités d'ouverture à l'urbanisation	Les constructions sont autorisées au fur et à mesure de la réalisation des équipements internes à la zone prévus par la présente OAP.
3/Programmation	
Forme urbaine	Secteur économique

C. MIXITE SOCIALE

Non règlementé

3/ QUALITE DE L'INSERTION ARCHITECTURALE, URBAINE ET PAYSAGERE

A. PRINCIPES D'INSERTION DANS LE TISSU ENVIRONNANT ET ORGANISATION DES CONSTRUCTIONS

Traitement des espaces partagés

- De manière générale, il conviendra de porter une réflexion sur le traitement paysager du périmètre de l'OAP.
- Les aires éventuelles de dépôt et stockage seront disposées en face arrière du bâtiment et/ou masquées à la vue.
- Les espaces non bâtis ne servant ni à la circulation, ni au stationnement ni aux surfaces d'exposition ou de stockage, devront être engazonnés ou plantés.
- Les bâtiments bénéficiant d'un effet vitrine sur voie, devront être accompagnées d'une haie ou d'un alignement d'arbres en bordure de la voie publique lorsque celle-ci constitue l'entrée de l'agglomération. Ces plantations ne devront pas gêner la visibilité des accès.

Volumétrie et implantation des constructions

Hauteur des constructions :

- La hauteur maximale des constructions sera de l'ordre de 13 m à l'égout ou à l'acrotère.
- Ne sont pas pris en compte dans le calcul de la hauteur maximale autorisée les ouvrages techniques nécessaires à la construction ou bâtiment autorisés dans la zone.

Adaptation au sol :

- Une attention particulière sera apportée à l'adaptation de la construction à la pente (cf. référentiel).

Implantation des constructions :

- L'implantation des constructions sera travaillée pour permettre la création de logements économes en énergie. Les orientations au sud seront privilégiées.
- Au moins une façade des constructions principales sera implantée avec un retrait minimal de 5 mètres par rapport aux voies et emprises publiques.

- Les constructions seront édifiées avec un retrait minimal de 5 mètres des limites séparatives latérales et de fond de parcelle.

Ces règles générales d'implantation ne concernent pas :

- Les équipements et installations nécessaires au fonctionnement des services publics ou d'intérêt collectif,
- Les projets d'extension et de surélévation, les constructions de second rang, ainsi que les parcelles dites en drapeau,
- Les constructions situés le long d'un espace vert ou d'un cheminement piéton,
- Les annexes qui peuvent s'implanter à l'arrière de la construction principale sans référence à l'alignement. En cas d'implantation des annexes, en limite séparative (latérale ou de fond de parcelle), leur hauteur maximale est de 4 mètres à l'égout ou au sommet de l'acrotère.

Sous réserve de justifications techniques, architecturales ou d'intégration dans le site, des implantations autres pourront être autorisées dans les cas suivants:

- Pour la préservation ou la restauration d'un élément ou d'un ensemble du patrimoine bâti
- pour la préservation d'une perspective paysagère repérée au schéma d'aménagement
- En raison d'une configuration atypique ou complexe du terrain (parcelles en angle, parcelles en cœur d'îlot, terrains à fort dénivelé, etc...),
- Pour la préservation ou la restauration d'un espace boisé, d'un alignement d'arbres, d'un élément ou d'un ensemble végétal remarquable
- Pour prendre en compte le passage de réseaux et/ou canalisations

B. PRINCIPES DE QUALITE ARCHITECTURALE

- Les constructions peuvent être d'expression architecturale traditionnelle ou contemporaine mais ne peuvent porter atteinte au caractère ou à l'intérêt des lieux avoisinants, aux sites, aux paysages naturels ou urbains, ainsi qu'à la conservation des perspectives monumentales.
- Les matériaux prévus pour être recouverts (carreaux de plâtre, briques creuses, parpaings, etc.) ne peuvent être utilisés à nus et devront être recouverts sans délais.
- Les ouvrages techniques des constructions (groupes extérieurs de chauffage, climatisation, ...) ne devront pas, sauf impossibilité technique, être perceptibles depuis les voies et espaces publics.

FACADES

Un effort particulier de traitement des façades donnant sur les voies est demandé afin de concevoir un quartier économique de qualité. Les panneaux solaires peuvent être autorisés sur les façades s'ils s'intègrent à la construction.

Pour contribuer à la qualité des entrées d'agglomération, les bâtiments bénéficiant d'un effet vitrine sur la voie publique devront présenter une qualité architecturale et un traitement de leurs abords. Pour cela il est demandé :

- De varier le traitement des façades (variation harmonieuse de couleurs de façades (2 tons maximum), couleurs soutenues de type mat en évitant le noir, le blanc ou les couleurs trop claires, variation de la volumétrie et décrochement encouragé avec ouverture sur façade
- De rechercher une unité d'ensemble dans le traitement de la zone d'activités, de ses abords, cheminements, clôtures, ...
- Le stockage des matériaux (hors exposition) sera prévu de préférence à l'arrière des bâtiments.

TOITURES

Les toitures en pente et/ou terrasse sont autorisées si elles concourent à la qualité architecturale de l'ensemble. Les dispositifs techniques et notamment ceux nécessaires à l'utilisation des énergies renouvelables (tel que les capteurs solaires) sont autorisés dès lors qu'ils s'intègrent à la toiture et sont peu perceptibles depuis les principales voies de communication.

CLOTURES

La clôture n'est pas obligatoire.

Les clôtures doivent par leurs dimensions et par leur conception, être proportionnées aux constructions existantes ou projetées sur l'unité foncière et aux constructions et clôtures avoisinantes constituant une unité de paysage. Les clôtures (donnant sur la voie ou situées en limite séparative) ne peuvent dépasser 1,3 mètre en mur plein, néanmoins, les murs peuvent être surmontés de grilles ou de dispositifs à clair-voie. La hauteur totale de la clôture est limitée à 2,2 mètres sur voie et à 2,5 mètres sur la limite séparative).

Le blanc et le noir sont interdits.

Les clôtures doublées d'une haie d'essences locales sont à privilégier.

C. PRINCIPES PATRIMONIAUX ET PAYSAGERS

- Les espaces extérieurs et des accès aux logements devront être traités de façon qualitative, en veillant à garantir une cohérence globale à l'échelle de l'opération (les espaces libres de constructions seront maintenus le plus possible en espaces végétalisés).
- Les voies de dessertes locales seront idéalement végétalisées pour valoriser le cadre de vie du quartier.
- Sur les parcelles en limite avec l'espace agricole, des plantations denses et diversifiées formant une haie bocagère, devront être réalisées, afin de composer un écrin végétal entre la zone bâtie et la zone agricole.
- Une attention particulière sera portée sur la frange nord de l'opération en lien avec la RN 126. Le traitement paysager de cet espace devra assurer la mise en valeur de l'entrée de bourg.

4/ QUALITE ENVIRONNEMENTALE ET PREVENTION DES RISQUES

A. CONTINUITES ECOLOGIQUES (RESERVOIRS ET CORRIDORS)

- Non concerné

B. GESTION DES EAUX PLUVIALES

- Les eaux pluviales seront idéalement collectées et infiltrées par des noues ou des espaces publics ouverts et participant à la qualité paysagère du projet.
- Les eaux pluviales dites « propres » (eaux de toiture notamment) seront, sauf en cas d'impossibilité technique, réutilisées ou infiltrées sur le terrain d'assiette de l'opération ou de la construction.
- La faisabilité de solutions alternatives aux bassins de rétention classiques et noues pourra être étudiée : rétention à la parcelle, chaussée réservoir, tranchée de rétention, bassins d'infiltration, espaces publics inondables ...

C. GESTION DES RISQUES ET DES NUISANCES

- Pas de contrainte particulière

D. ADAPTATION AU CHANGEMENT CLIMATIQUE

- Les nouvelles constructions devront prendre en compte les réglementations thermiques en vigueur pour assurer un confort optimal.
- L'éclairage public, au sein de l'opération, n'est pas obligatoire. S'il est prévu, il devra être conçu pour limiter la consommation énergétique. L'installation devra permettre à la fois un changement d'intensité à certaines heures et la possibilité de « couper » un candélabre sur deux.

5/ ORGANISATIONS DES DEPLACEMENTS

A. DESSERTE DES TERRAINS PAR LES VOIES (Y COMPRIS MODES DOUX)

- L'accès aux constructions nouvelles se fera directement par les voies existantes. Cependant, une bande enherbée sera préservée afin d'assurer une possibilité d'extensions à plus long terme de manière cohérente vers l'ouest.
- Les voies et accès doivent présenter des caractéristiques permettant de satisfaire aux exigences de la sécurité, de la défense contre l'incendie et de la protection civile et être adaptés à l'opération future.

B. BESOINS EN MATIERE DE STATIONNEMENT

- Le stationnement des véhicules correspondant aux besoins des constructions, selon leur destination/sous-destination ou installations doit être assuré en dehors des voies publiques sur des emplacements aménagés. Les emplacements seront suffisamment dimensionnés et facilement accessibles.

C. DESSERTE PAR LES TRANSPORTS EN COMMUN

- Non concerné

6/ RESEAUX

A. EAU POTABLE

Toute construction ou installation nouvelle qui, par sa destination, implique une utilisation d'eau potable, doit être obligatoirement alimentée par branchement à un réseau collectif de distribution sous pression présentant des caractéristiques suffisantes, ou à défaut, à toute autre installation d'approvisionnement en eau potable dans les conditions des règles de salubrité en vigueur.

B. ASSAINISSEMENT

Eaux usées

L'évacuation des eaux usées non traitées dans les milieux naturels et notamment dans les rivières, fossés, égouts d'eaux pluviales ou tout autre milieu récepteur est interdite. Toute construction ou installation devra être raccordée au réseau public d'assainissement s'il existe. En l'absence d'un réseau collectif, les constructions ou installations devront être équipées d'un système d'assainissement autonome conforme aux normes en vigueur. Il doit être conçu de façon à assurer son raccordement au futur réseau collectif lorsque celui-ci n'est pas encore réalisé.

Eaux pluviales

Les aménagements réalisés sur le terrain devront permettre l'écoulement des eaux pluviales dans le réseau collectif d'évacuation des eaux pluviales. En cas d'absence du réseau collectif ou de réseau sous-dimensionné, les eaux pluviales seront collectées sur le terrain d'assiette du projet et leur rejet dans le réseau (canalisation ou fossé) sera différé au maximum pour limiter les risques de crues en aval (cf 4/B).

Le rejet d'eaux autres que pluviales dans le réseau public devra faire l'objet d'une autorisation par la collectivité (à laquelle appartiennent les ouvrages) qui pourra exiger des pré-traitements.

C. ELECTRICITE ET TELECOMMUNICATIONS

Toute construction qui doit être alimentée en électricité le sera dans des conditions répondant à ses besoins.

Les réseaux et branchement seront idéalement réalisés en souterrain. En cas d'impossibilité, les câbles seront scellés ou encastrés le long des façades de la façon la moins apparente possible.

D. DEFENSE INCENDIE

La défense incend devra être assurée pour les constructions futures. Si le système d'alimentation en eau n'est pas en capacité d'assurer cette défense, celle-ci devra être assurée à l'échelle de l'opération.